

БИБЛИОТЕЧКА ШАХМАТИСТА



М.Ю. АРХАНГЕЛЬСКИЙ

**Играй  
по переписке!**

М.Ю. АРХАНГЕЛЬСКИЙ

# Играй по переписке!



МОСКВА  
«ФИЗКУЛЬТУРА И СПОРТ»  
1985

ББК 75.581

А 87

Архангельский М. Ю.

А 87 Играй по переписке! — М.: Физкультура и спорт, 1985.— 80 с.— (Б-чка шахматиста).

Автор книги М. Архангельский — мастер спорта, серебряный призер чемпионата СССР по переписке.

Читатели познакомятся в книге с правилами игры по переписке, организациями, которые проводят заочные соревнования в нашей стране, получают советы по дебютной подготовке. Игра по переписке помогает совершенствовать искусство анализа, что раскрывается на примере избранных партий, сыгранных в заочных турнирах.

Рассчитана на широкий круг любителей шахмат.

А  $\frac{4202000000-158}{009 (01)-85}$  129-84

ББК 75.581  
7А9.1

Эта книга адресована прежде всего тем любителям шахмат, которые никогда не играли по переписке, но хотели бы попробовать свои силы в заочных соревнованиях. Читатели смогут познакомиться с различными особенностями игры по переписке, заглянуть в творческую лабораторию ведущих гроссмейстеров и мастеров, получить практические рекомендации.

Игра по переписке давно уже стала самостоятельной и полноправной областью шахматного искусства, но она остается неразрывно связанной с практическими шахматами. Нельзя начинать с пустого места, и шахматисты, желающие играть по переписке, должны иметь определенный опыт борьбы за доской, участия в очных соревнованиях. Еще лучше, если сделаны уже первые шаги по квалификационной лестнице, получен спортивный разряд. Начать играть по переписке никогда не поздно для шахматиста любой квалификации.

Мне кажется, что приобщение к этой своеобразной школе совершенствования аналитических способностей может оказать помощь каждому шахматисту-практику, независимо от его ранга и турнирного опыта. Поэтому автор надеется, что знакомство с книгой будет небезынтересным и для тех, кто пока относится к игре по пе-

реписке скептически. Хочется верить также, что определенную пользу для себя смогут извлечь и шахматисты, регулярно играющие в турнирах по переписке, к которым автор испытывает нескрываемую симпатию.

В этой игре фактор времени уже не имеет такого большого значения, как за доской: обдумывание хода протекает здесь не под аккомпанемент шахматных часов, а в спокойной кабинетной тиши, причем одна партия может продолжаться от нескольких месяцев до нескольких лет. Возможность глубоко проникать в тайны возникающих позиций, находить скрытые, не бросающиеся в глаза ресурсы привлекает к игре по переписке прежде всего шахматистов оригинально мыслящих, стремящихся создавать цельные, логически завершенные произведения.

По-разному приходят люди в заочные шахматы и с разными целями обращаются к ним. Случается, что сильные практики решают сыграть в одном-двух турнирах по переписке для тренировки в анализе, и увлечение закрепляется надолго. Пользу заочной игры не раз отмечали выдающиеся шахматисты разных времен. На протяжении почти всего своего творческого пути играл по переписке (и с большим успехом!) М. Чигорин, участие в заочных турнирах помогло в юности постигать высшее мастер-

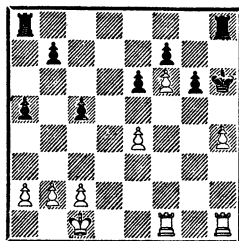
ство А. Алехину и П. Кересу. Уже в зрелые годы высоких результатов в этой области добились В. Рагозин, И. Бондаревский, А. О'Келли, Л. Барцаи, Л. Шмид, Д. Саттлс, которые стали дважды гроссмейстерами (ФИДЕ — международной шахматной федерации и ИКЧФ — международной федерации игры в шахматы по переписке). Бывает и так: шахматист-практик начинает играть в турнирах по переписке, и постепенно заочная игра становится его главной шахматной специальностью, вытесняя игру за доской. Такой путь прошли советские мастера В. Загоровский, Я. Эстрин и Т. Ыйм, пришедшие к званиям международных гроссмейстеров ИКЧФ и чемпионов мира в игре по переписке.

Автор этой книги начал играть по переписке в возрасте 26 лет, имея уже разряд кандидата в мастера. Первым турниром был четвертьфинал 14-го чемпионата СССР. Кроме спортивной цели (а для выхода в полуфинал надо было обязательно занять 1-е место), я ставил задачу испытать себя в новой сфере шахмат — попробую, а там посмотрим! При чем спортивная цель казалась нереальной: ведь практически все соперники были опытнее меня в заочной игре. Вопросов возникло много: какой выбрать дебютный репертуар, как анализировать, как, наконец, рационально распределить свободное время. Однако трудности постепенно преодолевались, и вскоре передо мной открылись совершенно незнакомые ранее шахматные горизонты.

## Архангельский

Синеоков

Четвертьфинал  
14-го первенства СССР,  
1975/76



Когда эта позиция возникла, уже было известно, что мой партнер — один из лидеров турнира. Положение обязывало стремиться к победе, но каким образом? Эндшпиль выглядел примерно равным, более того, казалось, что черный король вот-вот начнет угрожать пешкам королевского фланга и уже белым придется думать о защите.

Если бы эта партия игралась за доской, белые, вероятно, смирились бы с ничейным исходом. Однако, анализируя позицию еще и еще раз, я постепенно пришел к парадоксальному выводу: белые могут играть на выигрыш, используя... разницу в активности королей. Нужно только реализовать огромные потенциальные возможности белого короля, не считаясь при этом с материальными уступками, и тогда выяснится, что активность черных носит иллюзорный характер.

28. Krc1—d2!

...

Король смело бросается в бой! Он как бы приглашает черную ладью занять центральную вертикаль, зная, что судьба партии решится на другом участке.

28. ... Ла8—d8+

29. Крd2—e3 Лd8—d4  
 30. Лf1—d1 Лh8—d8  
 31. Лd1 : d4 Лd8 : d4  
 32. Кре3—f4! Лd4—d2  
 33. Лh1—h3! . . .

Выясняется, что главная слабость черных — пешка f7, и защитить ее чрезвычайно тяжело. Попасть на 7-ю горизонталь белые могут только окольным путем: сейчас грозит маневр Лh3—b3 : b7.

33. . . . a5—a4  
 34. Лh3—c3 Лd2—h2  
 35. Крf4—e5! . . .

Пешки пешками, но главная идея белых — максимальная активизация короля. После 35. Л : c5 Л : h4+ ему пришлось бы занять пассивную позицию.

35. . . . Лh2 : h4  
 36. Лс3—d3! . . .

Отдавать еще пешку e4 после 36. Крd6 нет необходимости. Теперь белая ладья с решающим эффектом врывается в лагерь неприятеля.

36. . . . g6—g5  
 37. Лd3—d8 Лh4—f4  
 38. Лd8—g8 Крh6—h5  
 39. Лg8—g7 b7—b5  
 40. Лg7 : f7 b5—b4  
 41. Лf7—h7+ Крh5—g6  
 42. Лh7—g7+ Крg6—h6  
 43. b2—b3 a4—a3  
 44. Лg7—g8 Крh6—h5

Фигуры черных находятся в цугцванге.

45. Кре5 : e6.

Черные сдались.

В дальнейшем мне удалось

занять 1-е место в турнире, а затем и выйти в финал 14-го первенства СССР. Разделив в финале 2—3-е места с шахматистом из Самарканда А. Цамрюком, я завоевал серебряную медаль чемпионата страны (по дополнительным показателям) и звание мастера. Сыграно немало увлекательных партий, и все же мысленно я часто возвращаюсь к поединку с В. Синеоковым. Конечно, дело не только в важности приобретенного очка для общего успеха. Реализация нешаблонного и трудного замысла принесла большое творческое удовлетворение и заставила взглянуть на шахматную борьбу словно другими глазами. Я понял, как много интересных ресурсов может быть спрятано даже в простых позициях — нужно только упорно и терпеливо их выискивать.

Думается, что у многих шахматистов начало большой привязанности к игре по переписке было примерно таким же — с одной удачной находки, которая разбудила творческую мысль, позволила глубже, чем обычно, проникнуть в тайну шахматной позиции. В таких маленьких открытиях и заключена притягательная сила заочной формы шахматных соревнований, предоставляющей поистине безграничные возможности для аналитического совершенствования.

## Правила игры

*«Игра по переписке является одним из видов заочных шахматных соревнований, при котором все партии играютя одновременно, ходы пересылаются по почте, а время на обдумывание исчисляется днями».* Так гласит статья 1 Правил игры по переписке («Шахматный кодекс СССР», 11-е изд.).

Каждый, кто начинает играть в первом своем турнире по переписке, является дебютантом — независимо от того, имеет ли он третий разряд или носит звание мастера. А для дебютанта немаловажное значение имеет правильная подготовка. Поэтому для начала предлагаем читателям знакомство с правилами игры и несколько общих советов.

Неправы те, кто считает, что раз умеешь играть в шахматы, то и игра по переписке не требует специальной подготовки. Незнание Правил (или поверхностное знакомство с ними) очень часто приводит к досадным ошибкам, конфликтным ситуациям, а порой и к проигрышам. Чтобы избежать всего этого, давайте остановимся на основных статьях Правил игры по переписке, установленных Советом по заочным соревнованиям Шахматной федерации СССР и утвержденных Спорткомитетом СССР. В ряде случаев будет дано вольное изложение или расширенное тол-

кование и пояснение некоторых пунктов.

*«Ходы пересылаются на обычных или специальных почтовых открытках или в письмах. Использование других видов связи допускается только по разрешению судьи. При необходимости судья имеет право обязать участников пересылать ходы авиапочтой и заказными письмами».*

Письмо или открытка должны быть четко оформлены — так будет удобно и вам, и партнерам. В верхней части открытки обычно указывается название, номер или индекс турнира. Не забудьте также поздороваться с партнером и сообщить ему три даты: отправления хода партнером, получения этого хода (по почтовым штемпелям) и отправления письма с ответным ходом. Затем приводится суммарное время, затраченное обеими сторонами на обдумывание к данному моменту. Например, ход черных был отправлен 5.07, получен 9.07, а ответ на него последовал 16.07. При этом сумма времени, затраченного на обдумывание белыми, составляла 25 дней, а время черных — 28 дней. Партнер, играющий белыми, должен указать все три даты, а к сумме своего времени прибавить 7 дней. Общее суммарное время будет — 32/28.

Главное содержание каждой открытки — очередной ход в партии. Но прежде чем сооб-

щить его, необходимо повторить последний ход партнера. Ходы должны сопровождаться порядковыми номерами и записываться полной алгебраической нотацией. По взаимной договоренности можно использовать также цифровую нотацию, которая применяется в международных турнирах.

18	28	38	48	58	68	78	88
17	27	37	47	57	67	77	87
16	26	36	46	56	66	76	86
15	25	35	45	55	65	75	85
14	24	34	44	54	64	74	84
13	23	33	43	53	63	73	83
12	22	32	42	52	62	72	82
11	21	31	41	51	61	71	81

Каждая клетка шахматной доски обозначается определенным двузначным числом, а при записи хода указываются два числа, которые обозначают поле расположения фигуры или пешки до сделанного хода и после него. Название фигуры при этом опускается. Например, сделан ход 5. Kg1—e2. В цифровой нотации он записывается так: 5. 7152. При рокировке в ту или иную сторону сообщается о перемещении короля; например, длинная рокировка черных на 10-м ходу записывается следующим образом: 10... 5838. По международным правилам цифровая нотация считается основной.

Если ответ противника на ваш ход очевиден, желательно сообщить ему и свой следующий ход. Разрешается также предлагать варианты (серии ходов), которые могут быть при-

няты либо отклонены (целиком или частично).

*«Ход, не соответствующий положению фигуры на доске или противоречащий Правилам шахматной игры, считается невозможным и заменяется возможным ходом любой фигуры. Неразборчиво написанный ход должен быть уточнен по требованию партнера. Ошибки в записи номера хода, а также знаков, обозначающих взятие фигур, шах, мат, во внимание не принимаются».*

В частности, если играющий белыми прислал в письме ход 32. h3 : h4, а в позиции возможными являются ходы 32. h3—h4 и 32. h3 : g4, считается, что он сделал ход 32. h3—h4. Участник, приславший невозможный ход, должен в следующем письме заменить его на любой возможный (правило «тронул—ходи» здесь не действует).

Контроль времени на обдумывание, принятый в турнирах по переписке, — 30 дней на каждые 10 ходов с накоплением времени. Если в виде исключения устанавливается другой контроль, это должно быть обусловлено регламентом соревнования.

Учет времени, затраченного на обдумывание обоими партнерами, производится строго по почтовым штемпелям отправления и получения. Если штемпель отсутствует или его нельзя прочесть, принимается дата отправления, указанная партнером, а дату получения фиксирует сам играющий. При отправлении ответа в день получения к сумме времени не прибавляется ни одного дня.

*«Если участник не получит ответа через 14 дней после своего хода плюс время среднего пробега писем от данного участника в оба конца, он обязан направить партнеру ход повторно (даже если первый раз ход был послан заказным письмом) и сообщить об этом судье. В связи с этим участник, считающий необходимым задержать ответ более чем на 12 дней, обязан предупредить об этом партнера. Предупреждения о задержке ответа, повторения ходов и ответы на них, а также сообщения судье об отсутствии ответов партнеров следует направлять заказными письмами».*

В случае задержки игры по вине одного из партнеров Правила предусматривают прибавление к сумме его времени штрафных дней. Например, 5 штрафных дней начисляются за посылку письма без хода или с невозможным ходом, а за повторение подобных ошибок в той же партии — 10 штрафных дней. К длительной задержке игры может привести несвоевременное повторение хода. Вот почему, если ход был повторен позже, чем это предусмотрено Правилами, виновнику добавляется все время задержки.

*«Время на обдумывание считается просроченным, если на 10 или менее ходов будет израсходовано свыше 30 дней, на 20 или менее ходов — свыше 60 дней, на 30 или менее ходов — более чем 90 дней и т. д.*

*При отправлении варианта время на обдумывание засчитывается по последнему сделанному ходу».*

Для того чтобы судья турнира мог зафиксировать про-

срочку времени, участник должен выслать ему заказным письмом последние открытки партнера, доказывающие факт просрочки, подсчет времени, затраченного обоими участниками и квитанцию заказного письма, уведомляющего партнера о том, что он просрочил время. При первой просрочке игра продолжается, причем новый контроль с 10-ходовым циклом устанавливается для допустившего просрочку участника с первого хода после просрочки. Судья имеет право установить укороченный контроль, но не меньше 20 дней на 10 ходов.

*«Установив у партнера вторую просрочку времени, участник посылает заказным письмом судье (кроме предусмотренного при первой просрочке) запись очередного хода, который не сообщается партнеру в извещении о второй просрочке. До решения судьи о просрочке, которое выносится не позднее двух недель после получения возможного протеста, партия прерывается».*

Вторая просрочка автоматически влечет за собой поражение. В ряде соревнований городского и республиканского значения проводились эксперименты с игрой до первой просрочки. Этот пункт специально оговаривался в регламенте, устанавливался более свободный контроль (40 или 50 дней на 10 ходов), а за первую просрочку засчитывалось поражение. Однако в состязаниях всесоюзного масштаба такие отклонения от Правил не практикуются.

Если заявление о второй просрочке отклонено, судья мо-

жет отнести время задержки игры в счет времени на обдумывание участника, направившего необоснованное заявление. Игра в этой партии возобновляется после того, как судья сообщает записанный ход.

В ходе турнира участник имеет право на перерывы в игре, но общая продолжительность их не должна превышать 30 дней в году. В особых случаях судья может предоставлять дополнительные перерывы. О своем перерыве необходимо сообщить судье и всем партнерам до его начала. Если участник во время своего перерыва посылает в одной из партий ход, то он теряет право на перерыв в данной партии.

*«После окончания партии оба участника сообщают о ее результате судье. Запись партии высылает победитель, а при ничьей — оба участника».*

Играя в турнире по переписке, надо стараться искусственно не затягивать борьбу, чтобы как можно больше партий завершить до окончания соревнования. Как правило, сроки проведения турнира достаточны для того, чтобы во всех партиях позиции определились. Если же к установленному сроку партия не окончилась, она отдается на присуждение. Срок присылки записей неоконченных партий и заключительных позиций должен быть предусмотрен в регламенте соревнования. Участник, за которым в момент прекращения игры осталась очередь хода, должен сообщить его вместе с записью партии.

*«Результат присуждения может быть опротестован кем-*

*либо из участников в течение 8 дней после получения сообщения об итоге. Протесты без анализа позиции не рассматриваются. Участники, не выславшие запись незаконченных партий в установленные сроки, а также выславшие партии на присуждение без анализа, теряют право опротестовать результаты присуждения».*

Итак, мы знаем теперь, как правильно оформить открытку, избежать нежелательных задержек в игре, использовать право на перерывы. Значит, можно смело включаться в турнир по переписке, ибо остальное уже зависит от нашего умения анализировать. Но не забудем еще об одном пункте Правил, подчеркивающим ответственность каждого участника за успешное проведение соревнования.

*«Участники должны вести борьбу в честном спортивном духе, самостоятельно анализируя позиции своих партий. Если участник нарушает спортивную этику, наносит оскорбление партнеру или судье, он может быть исключен из соревнования».*

*Прекращение игры без уважительной причины влечет за собой запрещение участвовать в очных и заочных соревнованиях на срок, устанавливаемый соответствующей шахматной федерацией».*

Очень важно, чтобы мелкие, а порой и серьезные нарушения не омрачали атмосферу спортивного и творческого состязания, а поэтому давайте уважительно относиться к партнерам и к самой шахматной игре по переписке.

Куда может обратиться любитель шахмат, желающий впервые попробовать свои силы в заочной игре? Такие вопросы часто приходится слышать. Ответ простой: в республиканскую или городскую комиссию по заочным соревнованиям. Эти комиссии работают при шахматных федерациях всех союзных республик и многих областей нашей страны. В зависимости от вашей квалификации там и определяют, где и в каком турнире может состояться ваш дебют.

В роли организаторов заочных соревнований выступают, как правило, республиканские или городские шахматные клубы. По массовости проводящихся турниров среди них выделяются Всероссийский шахматный клуб и Объединение шахматно-шашечных клубов профсоюзов Одесской области, которые организуют турниры для шахматистов всех разрядов. Большую работу ведет турнирный комитет Центрального шахматного клуба СССР, организующий турниры для шахматистов, имеющих разряд не ниже первого. Победитель заочного первенства ЦШК СССР имеет право играть в финале чемпионата страны по переписке.

Адреса клубов, организующих заочные соревнования:

Центральный шахматный клуб СССР: 121019, Москва, Г-19, Гоголевский бульвар, 14.

Всероссийский шахматный клуб: 121002, Москва, Г-2, абонентный ящик 526.

Объединение шахматно-шашечных клубов профсоюзов

Одесской области: 270001, Одесса, ул. Жуковского, 33.

Чемпионаты СССР, организуемые Советом по заочным соревнованиям, — главные вехи всесоюзного календаря. Самым массовым нашим турниром по праву считается командный чемпионат СССР, где в составы команд включаются ведущие шахматисты-заочники всех союзных республик, Москвы и Ленинграда. А бороться за победу в личном чемпионате страны может каждый. Отборочные этапы проходят через первенства союзных республик, ряда крупных городов, и, конечно, главный путь к финалу — успешное выступление в четвертьфиналах, куда допускаются кандидаты в мастера по заявкам республиканских комиссий, и полуфиналах, с которых могут начать борьбу мастера спорта. В финал выходят победители отборочных соревнований и персонально приглашаются гроссмейстеры.

Турниры по переписке дают возможность любителям заочной игры повысить свою квалификацию. По принятой в 1983 году новой классификационной системе впервые было установлено звание гроссмейстера СССР для шахматистов, играющих по переписке. Для присвоения этого высокого звания нужно стать победителем личного чемпионата мира или дважды победить в чемпионате СССР (для международных гроссмейстеров ИКЧФ или ФИДЕ — один раз стать чемпионом страны). Таким образом, путь к гроссмейстерскому званию лежит через финал чемпионата СССР.

С правилами игры мы уже знакомы, но, начиная играть по переписке, важно не забыть и о правильной организации труда. Чтобы этот труд приносил удовлетворение и не был в тягость, от участника заочного турнира требуются самодисциплина, умение распределить время и силы, аккуратность. Для каждого соревнования нужно завести отдельную тетрадь или блокнот, куда вносятся записи партий, учет времени на обдумывание и перерывы, а также прочие заметки. Опытные шахматисты-заочники записывают каждый ход в тетрадь полной алгебраической нотацией, чтобы избежать нежелательных неточностей и «внешахматных» просчетов.

Следует заранее продумать и вопрос о том, где будет храниться вся корреспонденция, связанная с турниром. Все письма должны сохраняться участником до окончания партии, а последнее письмо партнера, информирующее о результате партии, — до получения сообщения судьи об итогах турнира.

Исходя из этих требований, я на каждый турнир завожу отдельную папку, — делится опытом ленинградский кандидат в мастера Б. Шкурович-Хазин. — В ней я храню всю переписку, начиная с письма со стартовым листом. Для каждой партии завожу конверт, куда складываю пронумерованные открытки с ходами. На каждом конверте пишу фамилию, адрес участника и его порядковый номер по стартовому листу. После окончания партии в кон-

верте оставляется только последнее письмо партнера».

Указанный метод достаточно прост и удобен, хотя, конечно, возможны и другие способы хранения турнирной корреспонденции.

Обдумывание хода — процесс очень индивидуальный, который у разных по стилю игры и мышлению шахматистов протекает по-разному. Ход мысли заочника развивается примерно так же, как и у практика, но для поиска оптимального решения он оказывается в более выгодном положении, так как значительно меньше ограничен во времени и имеет возможность передвигать фигуры при расчете вариантов. Это повышает процент надежности, но зато требует максимальной точности в анализе, поскольку в таком же выгодном положении находятся и партнеры.

В большинстве партий можно выделить несколько критических точек, связанных с выбором плана и его корректировкой. Нахождение этих точек приходит с опытом и позволяет играющему по переписке более рационально и продуктивно распределять свое время. Именно критические точки партии требуют наибольшей концентрации внимания, далекого и точного расчета. Результаты аналитической работы полезно записать в ту же тетрадь, что позволит на протяжении нескольких последующих ходов тратить на обдумывание значительно меньше времени. Однако, даже продвигаясь по заранее намеченному руслу, надо обязательно перепроверять варианты, как бы заново оцени-

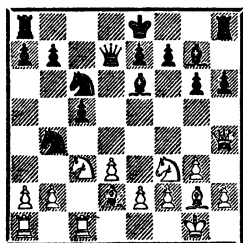
вать каждую реплику противника.

Приведу пример из своей практики, демонстрирующий опасность автоматических ответов, основанных только на прежнем анализе.

## Архангельский

## Цамрюк

Финал 14-го первенства СССР,  
1979/80



Белые экспериментально разыграли дебют, и их ферзь на королевском фланге уже начинает чувствовать себя неуютно. Поэтому следующим ходом предполагалось освободить для него поле a4.

14. a2—a3 g6—g5!

Наряду с 14. . . Каб эту возможность я также рассматривал издавека, и поэтому открытку с ответным ходом отправил сразу, почти не обдумывая.

15. Фh4—e4? f7—f5

Только здесь я обнаружил «дыру» в анализе, но было уже поздно.

16. Фе4—e3 Cg7—d4!

В предварительных расчетах на это я собирался играть 17. К : d4 cd 18. Фf3 dc 19. С : e3, полагая, что отыгрываю фигуру с лучшей позицией (под боем сразу конь и ладья h8). Однако выяснилось, что хладнокровное 19. . . Кd5! выигрывает партию, так как после 20. С : h8 g4 белый ферзь получает мат

в центре доски. Пришлось сразу отдать ферзя за две фигуры (17. ab С : e3 18. С : e3), но это лишь ненадолго продлило сопротивление.

Если бы белые задумались над своим 15-м ходом и проверили правильность ранее проделанного анализа, решающей ошибки можно было избежать. Белые обязаны были пожертвовать фигуру за три пешки: 15. К : g5 hg 16. Ф : g5. Здесь черные могли выбирать между немедленной ничьей посредством 16. . . Ch6 17. Фh4 Cg7 18. Фg5 Ch6 и продолжением борьбы — 16. . . Cf6 17. Ф : c5 Каb 18. Фb5, что вело к совершенно неясной ситуации.

Подобные ошибки нередко случаются и тогда, когда ход обдумывается в уме, на базе ранее сделанных выводов, и не проверяется на шахматной доске. А бывает и так, что позиция в спешке расставляется на карманных шахматах по памяти, но при этом слегка меняется истинное расположение какой-либо фигуры или пешки. Это уже прямой путь к зевкам. Подставки в результате анализа неправильной исходной позиции, к сожалению, не так уж редки в игре по переписке. Отсюда еще один совет: если вам некогда, лучше отложить анализ на день или даже на несколько дней. Начинать же обдумывание очередного хода лучше всего с воспроизведения позиции с самого начала партии по записям в тетради. Не бойтесь потерять пару минут ради того, чтобы застраховать себя от неприятных сюрпризов.

Игра по переписке требует постоянного внимания к каж-

дому ходу в каждой партии и не прощает небрежности. У опытных мастеров заочной

игры такое внимание вырабатывается с годами и переходит в полезную привычку.

## Подготовка дебютного репертуара

### Быстрый успех

Если участие в первом турнире по переписке — это дебют в заочной игре, то каждый турнир тоже начинается с дебюта. Проблема выбора дебютного репертуара встает одинаково остро и перед новичком, и перед закаленным турнирным бойцом. Правда, на этот счет бытуют разные мнения, о чем мы поговорим позже. А пока нам нужно решить, какие дебюты избрать сразу во всех партиях стартового турнира. Проблема серьезная, и попробуем разобраться в ней не торопясь.

Можно ли уже в дебюте склонить чашу весов на свою сторону? Применительно к заочной игре ответ на этот вопрос напрашивается отрицательный. Играя по переписке, можно пользоваться любыми дебютными справочниками, следить за новинками по периодической печати, наконец, самостоятельно проверять рекомендации теории. Казалось бы, помышлять о преимуществе раньше 20-го хода не приходится.

И все-таки на практике не столь уж редко встречаются партии, в которых одна из сторон поразительно быстро добивается успеха. Порой это происходит даже в поединках достаточно квалифицированных и примерно равных по классу соперников. Причина быстрого

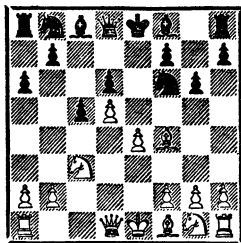
краха, разумеется, может заключаться в пренебрежении к законам развития или в неудачных попытках усилить тот или иной вариант. Но это, пожалуй, не основная причина. В заочной борьбе успех нередко приносит своевременное уклонение от столбовой дороги теории, заставляющее противника самостоятельно принимать решения.

### Защита Бенони

Куускмаа Сальсеану

16-е первенство Европы, 1978

1. d4 Kf6 2. c4 c5 3. d5 e6  
4. Kc3 ed 5. cd d6 6. e4 g6 7.  
Cf4 a6.



Ранее в подобных позициях ход a2—a4 делался почти автоматически. Но так ли он необходим, пока контригра черных на ферзевом фланге недостаточно подготовлена?

8. Kg1—f3!? b7—b5?!

Черные, видимо, напрасно принимают вызов. Надежнее 8... .Cg7 или 8... .Cg4.

9. Фd1—e2!? Ла8—a7

И вновь не лучшее решение в нестандартной ситуации. Правда, совсем не годится уже

шаблонное 9. . . Cg7 ввиду 10. С : d6! Ф : d6 11. e5 Фе7 12. d6 Фе6 13. Kg5, но анализ показывает, что путем 9. . . Ce7! 10. e5 .de 11. С : e5 Kbd7! черные могли удержать позицию.

10. e4—e5 Ла7—e7?

А теперь партию вряд ли можно спасти. Всего три самостоятельных хода — и позиция черных уже разваливается.

Как указал эстонский мастер Э. Куускмаа, единственной защитой было 10. . . de, на что он собирался отвечать 11. 0—0—0 Cd6 12. Cg5 h6 13. С : f6 Ф : f6 14. Ke4 Фе7 15. К : d6+ Ф : d6 16. Ф : e5+, сохраняя определенный перевес в эндшпиле.

11. Cf4—e3! Kf6—g4

Проигрывает и 11. . . de 12. С : c5 e4 13. d6 Ле6 14. Kg5 Ле5 15. f4 Cg4 16. Фе3 Л : c5 17. Кс : e4.

12. Кс3—e4 d6 : e5

13. d5—d6 Ле7—d7

14. Се3—g5 f7—f6

15. Ke4 : f6+! Kg4 : f6

16. Kf3 : e5 Фd8—a5+

Продлить сопротивление можно было только посредством 16. . . С : d6, но после 17. Кс6+ Ле7 18. К : e7 Ф : e7 19. С : f6 белые добивались решающего материального преимущества.

17. Cg5—d2 Фа5—a4

18. Ке5—c4+ Лd7—e7

На 18. . . Kpf7 или 18. . . Ce7 следует прозаическое 19. b3. 19. d6 : e7.

Черные сдались. Любопытно, что больше половины фигур так и осталось на первоначальных позициях.

## Французская защита

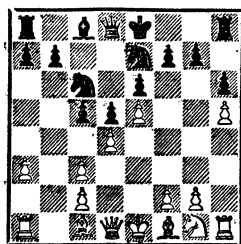
Пихляйнен

Олтио

Финляндия, 1982

1. e4 e6 2. d4 d5 3. Кс3 Сb4 4. e5 c5 5. a3 С : c3+ 6. bc Ке7 7. h4 Kbc6 8. h5 h6?!

Белые своим 7-м ходом при-менили редко встречающийся план с ранней атакой королевского фланга крайней пешкой. Не желая допустить ее продвижения до поля h6, черные делают шаблонный ход, который только на руку партнеру. Сильнее 8. . . Фа5.



9. Фd1—g4! Фd8—c7

10. Фg4 : g7 Лh8—g8

11. Фg7—f6 . . .

По сравнению с известным вариантом 7. Фg4 Фc7 8. Ф : g7 Лg8 9. Ф : h7 ферзь занял более активную позицию, чем на h7, пользуясь тем, что ладья не может пойти на g6.

11. . . . c5 : d4

12. Kg1—f3 Ке7—f5?!

Лучше 12. . . Cd7, и если 13. cd, то 13. . . К : d4! Но позиция белых оставалась более перспективной после, например, 13. С : h6.

13. Cf1—d3! Кс6—e7

14. Cc1 : h6 Фc7 : c3+

15. Kpel—e2 Лg8 : g2?

Жадность наказуема, но и в случае 15. . . Cd7 белые сохраняли большой перевес путем 16. Cd2 и 17. Лag1.

16. Ch6—f4 Kf5—e3

## 17. Лa1—g1!

Хладнокровный ход, после которого черные благоразумно решили прекратить борьбу.

Шаблонная или просто пассивная игра к добру не приводит. Особенно быстро возмездие может последовать в таком обоюдоостром начале, как сицилианская защита.

### Сицилианская защита

Томашич

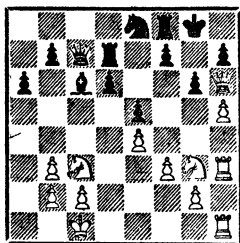
Фальк

Югославия, 1982

1. e4 c5 2. Kf3 d6 3. d4 cd 4. K : d4 Kf6 5. Kc3 g6 6. f3 Cg7 7. Ce3 0—0 8. Фd2 Kc6 9. Cc4 Ka5?! 10. Cb3 a6 11. h4 K : b3 12. ab Cd7?

То, что хорошо в варианте с Фd8—a5, здесь уже не годится. Следовало продолжать 12. . .d5. Теперь атака белых развивается беспрепятственно.

13. Ch6 e5 14. Kde2 C : h6 15. Ф : h6 Cc6 16. h5 Фc7 17. 0—0—0 Лас8 18. Kg3 Ke8 19. Лh3 Лd8 20. Лdh1 Лd7.



Черные трижды защитили пункт h7 в надежде на предварительное 21. hg fg. Однако катастрофа в этой критической для варианта дракона точке все-таки произошла.

21. Фh6 : h7+!

Убедившись в том, что мат после 21. . .Kp : h7 22. hg+ неизбежен, черные признали свое поражение.

## Сицилианская защита

Гайда

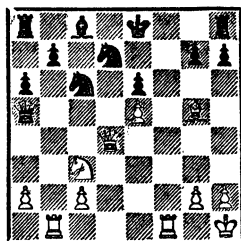
Гройсс

Европейский класс мастеров, 1981

1. e4 c5 2. Kf3 d6 3. d4 cd 4. K : d4 Kf6 5. Kc3 a6 6. Cg5 e6 7. f4 Фb6 8. Фd2 Ф : b2 9. Лb1 Фа3 10. e5 de 11. fe Kfd7 12. Cc4 Фа5 13. 0—0 Cc5?

В данном случае развивающий ход как раз неуместен. Следовало потерять темп на уничтожение неприятной пешки — 13. . .K : e5.

14. C : e6!? fe 15. Kph1 C : d4 16. Ф : d4 Kc6.



17. Kc3—e4!!

...

Удар, который, по существу, заканчивает борьбу, хотя и два следующих хода белых эффективны.

17. . . . Kd7 : e5

18. Фd4—d6! Ke5—f7

19. Лb1 : b7!

Черные сдались.

### Сицилианская защита

Мэзон

Пармайтер

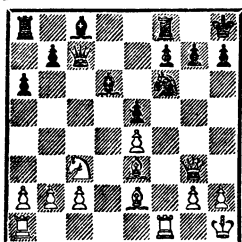
Англия, 1982

1. e4 c5 2. Kf3 Kc6 3. d4 cd 4. K : d4 Kf6 5. Kc3 d6 6. Ce2 e6 7. 0—0 a6 8. Kph1 Фc7 9. f4 Ce7 10. Ce3 0—0 11. Фе1 K : d4 12. C : d4 e5?!

Возникла одна из популярных ветвей схевенингена. Последний ход черных ранее считался вполне приемлемым на-

ряду с 12. . . b5. Однако данная партия берет под сомнение эту оценку.

13. fe de 14. Фg3! Cd6 15. Ce3 Kph8.



Даже в превосходной дебютной монографии Г. Каспарова и А. Никитина\* здесь рассматривается только продолжение 16. Лf2 Ce6! с полноправной игрой у черных.

16. Лf1 : f6! g7 : f6  
17. Kc3—d5 Фc7—d8  
18. Ce3—b6! Фd8—e8  
19. Kd5 : f6 Фе8—e6  
20. Фg3—h4!

Пришла пора опустить занавес: при 20. . . Kpg7 белые сначала загоняют короля обратно — 21. Фg5+ Kph8, а затем легко выигрывают — 22. Фh6.

Не думайте, однако, что только белым дано так быстро сокрушать «сицилианские» барьеры противника. Если они играют в дебюте неоправданно резко, то их также может ожидать немедленный разгром на расстоянии, дающий право стать «соавтором» заочной миниатюры.

### Сицилианская защита

Бутнару Нистор

Румыния, 1981/82

1. e4 c5 2. Kf3 Kc6 3. d4 cd  
4. K : d4 Kf6 5. Kc3 e5 6. K :

\* Каспаров Г. К., Никитин А. С. Сицилианская защита. Схевенинген. М., ФиС, 1984.

c6?! bc 7. Cc4 Ce7 8. Ce3 0—0  
9. f4? d5!

Белые сделали всего пару ходов сомнительной ценности, но им уже трудно порекомендовать сколько-нибудь удовлетворительный план.

10. ed Kg4 11. Фf3 Ch4+!  
12. g3 K : e3 13. Ф : e3 ef  
14. Ф : f4 Ле8+ 15. Kpd1 Cg5  
16. Фf2 Cg4+. Белые сдались.

### Сицилианская защита

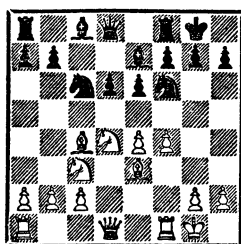
Мусайбеков

Хорунжий

Первенство Омской области,  
1976

1. e4 c5 2. Kf3 Kc6 3. d4  
cd 4. K : d4 Kf6 5. Kc3 d6 6.  
Cc4 e6 7. Ce3 Ce7 8. 0—0 0—0  
9. f4?

И вновь белые торопятся с этим типичным для «сицилианки» продвижением. Всею свое время, а пока обязательным был ход 9. Cb3.



9. . . . d6—d5!  
10. e4 : d5 e6 : d5  
11. Cc4—b3 Kf6—g4  
12. Ce3—c1 Ce7—c5  
13. Kc3—e2 Лf8—e8  
14. c2—c3 Kg4 : h2!

Здесь белые признали свое поражение, и это решение нельзя назвать преждевременным. Как указал победитель, на 15. Кр : h2 решало 15. . . Фh4+ 16. Kpg1 Cg4 17. Ле1 K : d4 18. cd C : d4+ или 17. Лf2

Фh5 18. g3 С : е2 19. Л : е2 Л : е2.

В следующем примере белые стали жертвой... некорректной игры партнера в дебюте.

### Принятый ферзевый гамбит

Кернер

Кара

Венгрия, 1982

1. d4 d5 2. c4 dc 3. Kf3 b5?!  
4. a4 c6 5. e3 e6 6. ab cb 7. b3  
Cb4+ 8. Cd2 С : d2+ 9. Ф : d2.

Естественнее и сильнее было 9. Kb : d2, получая устойчивый перевес. Складывается впечатление, что действия соперника расслабили белых и сыграли роль психологической ловушки.

9. . .Cb7 10. bc bc 11. С : c4 Ке7 12. Кс3 0—0 13. 0—0 С : f3 14. gf Kf5 15. f4 Kh4 16. Ce2 Кс6 17. Лfd1 Фf6 18. Ке4??

Грубейшая ошибка, но она, пожалуй, логически вытекает из всей беспечной стратегии белых. Необходимо было 18. Kph1, хотя и в этом случае шансы черных уже не хуже. Теперь же следует кара.

18. . .Фf5! Белые сдались.

Разумеется, подобные дебютные эксперименты в партиях по переписке, как правило, заканчиваются плачевно. Но для того, чтобы их опровергнуть, нужно играть активно и осмоторительно.

Дебютный разгром может поджидать белых и в таком крупном соревновании, как финал мирового первенства. Шведский мастер начал партию вполне солидными ходами, но ничего не смог поделать с бурей, которую посеял его аргентинский партнер.

### Голландская защита

Свеннингссон

Мухана

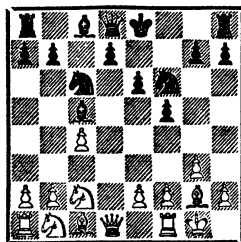
Х чемпионат мира, 1978/79

1. d4 e6 2. c4 f5 3. g3 Kf6  
4. Cg2 c5!?

Ход, резко меняющий привычную картину борьбы в этом дебюте. Видимо, белым следовало продолжать 5. d5, предоставляя сопернику право выбирать между 5. . .e5 и 5. . .ed6. cd g6.

5. Kf3 cd 6. К : d4 Cc5 7. 0—0 Кс6 8. Кс2.

Аккуратнее было 8. Kb3 или 8. e3.



8. . . h7—h5!

Все в атаку на вражеского короля!

9. Kb1—c3 h5—h4

10. Cc1—f4 h4 : g3

11. h2 : g3 Kf6—g4

12. Cf4—d6? . . .

Решающая ошибка. К неясным осложнениям могло привести 12. Фd2, теперь же все проясняется. . .

12. . . Фd8—g5!

На 13. С : c5 черные приготовили 13. . .Лh1+! с матом. Но не помогло и 13. Ке1 Ксe5! 14. Kf3 Фh6 15. С : e5 К : e5 16. Ле1. После 16. . .С : f2+! белым пришлось капитулировать.

И все-таки в заочных миниатюрах значительно чаще торжествуют белые. В этом плане соревнования по переписке

мало чем отличаются от поединков за доской. Слишком уж явными должны быть ошибки белых, чтобы привести к столь быстрому фиаско, а вот для черных достаточно бывает одной неточности...

Слабый пункт f7! Уберечь его, оказывается, непросто и в заочной партии.

### Французская защита

Архангельский Папыгин

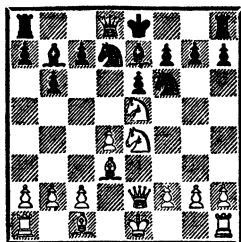
Полуфинал 14-го первенства СССР, 1977/78

1. e4 e6 2. d4 d5 3. Kd2 b6 4. Kgf3 Kf6 5. Cd3 Ce7 6. Фе2 de?!

Заслуживало внимания 6. ...c5.

7. К : e4 Kbd7 8. Ке5 Сb7.

И после взятия на e5 преимущество белых не вызывает сомнений.



9. Ке5 : f7! Кpe8 : f7  
10. Ке4—g5+ Кpf7—e8  
11. Kg5 : e6 Фd8—c8  
12. Ке6 : g7+ Кpe8—d8  
13. Kg7—e6+ Кpd8—e8  
14. Сc1—f4.

Не дожидаясь дальнейших потерь, черные сложили оружие.

А следующая короткая партия небезынтересна в теоретическом отношении.

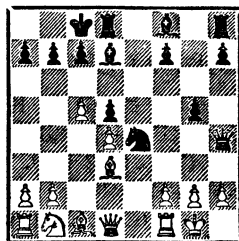
### Русская партия

Хелдер

Фалдон

Международный турнир, 1982/83

1. e4 e5 2. Kf3 Kf6 3. d4 К : e4 4. Cd3 d5 5. К : e5 Kd7 6. К : d7 С : d7 7. 0—0 Фh4 8. c4 0—0—0 9. c5 g5.



Последний ход черных считается усилением варианта, ведущим к обоюдоострой игре со взаимными шансами.

10. g2—g3 Фh4—h3?!

Лучше 10. ...Фh6, но черные не чувствуют опасности.

11. Kb1—c3 Cd7—c6

12. Фd1—c2 Cf8—g7

Нельзя было 12. ...К : c3 из-за 13. Cf5+. Незаметно черные попали в очень трудное положение.

13. Сc1 : g5! Cg7 : d4

14. Кc3 : e4 d5 : e4

15. Cd3 : e4 Сc6 : e4

16. Фc2 : e4 Лh8—e8

17. Фе4—f4 Лd8—d7

18. Лa1—e1 ...

У белых лишняя пешка и лучшая позиция. Черные проигрывают за пару ходов, но и при более упорной защите им вряд ли удалось бы спасти партию.

18. ... Ле8—g8

19. Cg5—f6! Cd4 : c5?

20. Фf4—g5!!

Черные сдались.

Миниатюра может родиться и в таком маневренном дебюте, ведущем обычно к затяжной

борьбе в позиционном стиле, как английское начало. Арена действия — финал чемпионата страны.

### Английское начало

Покровский

Ершов

8-е первенство СССР, 1967

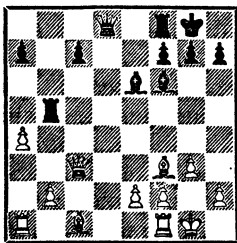
1. c4 e5 2. Kc3 Kf6 3. g3 d5  
4. cd K : d5 5. Cg2 Ce6 6. Kf3  
Kc6 7. 0—0 Ce7?!

Неудачная попытка. Обычно здесь играют 7...Kb6.

8. d4 ed 9. K : d4 K : d4 10.  
Ф : d4 K : c3 11. Ф : c3 0—0 12.  
C : b7 Лb8 13. Cf3 Лb5.

Несколько лучше было 13...Ch3, но и это не сулило полной компенсации за отданную пешку.

14. a4 Cf6.



15. a4 : b5! Cf6 : c3

16. b2 : c3 ...

Теперь черные не в состоянии удержать слабые пешки a7 и c7, а после их падения проходные белых на ферзевом фланге быстро решат исход борьбы. Например: 16...Ch3 17. Ce3! C : f1 18. Kp : f1 Фd7 19. c4 Фh3+ 20. Kpg1 Лd8 21. Cd5 или 16...Cc4 17. Cc6 Фb8 18. Ce3 C : b5 19. C : a7 с легким выигрышем (анализ Н. Покровского).

16. ... Фd8—f6

17. Ла1 : a7 Ce6—h3

18. Ла7 : c7 Лf8—b8

19. Лc7—c5.

Черные сдались.

### Дальнобойное оружие

Примеры, в которых быстрое нарушение равновесия происходило уже в дебюте, показывают, насколько внимательно нужно следить за своими боевыми порядками с первых же ходов, даже если запас времени на обдумывание практически не ограничен, а под рукой имеются справочники. Конечно, стремительный успех одной из сторон является в игре по переписке скорее исключением, чем правилом. Если вам удалось получить по дебюту хотя бы небольшое преимущество — это уже определенное достижение, доказывающее правильный выбор репертуара.

Каким же он должен быть, дебютный репертуар заочника? Мнения по этому поводу встречаются полярные. Некоторые шахматисты убеждены в том, что дебют в соревнованиях по переписке не играет существенной роли, а поэтому здесь можно экспериментировать, применять различные схемы в зависимости от того, с кем играешь и какие цели ставишь перед собой в данной партии. Такой подход интересен и, безусловно, имеет право на существование. Отметим только, что он приносил успех лишь мастерам, обладающим высокой шахматной культурой, отличной дебютной интуицией. И, конечно, новаторам по характеру своего творчества.

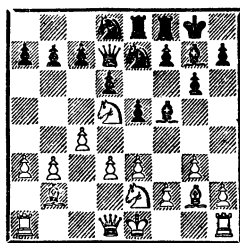
Именно таким шахматистом был В. Симагин. Известный гроссмейстер-практик, он оставил неповторимый след и в заочной игре. Здесь ему сопутствовали и спортивные успехи, наи-

более значительным из которых стала победа в 6-м чемпионате СССР, и яркие творческие удачи. Его своеобразное отношение к дебютным проблемам нередко сбивало с верного курса партнеров, попадавших в мало-знакомые стратегические ситуации.

Приведем в качестве иллюстрации начало партии Симагин — Альтшулер (6-е первенство СССР, 1963/64): 1. b3 e5 2. Cb2 Kc6 3. c4 d6 4. e3 g6 5. Kc3 Cg7 6. g3 Kge7 7. Cg2.

Стремясь уже в дебюте создать нешаблонную позицию, Симагин иногда начинал партию ходом 1. b3. Правда, в игре за доской это не приносило ему успехов, но в нескольких заочных поединках он сумел реализовать интереснейшие дебютные замыслы. В данном случае возникла одна из редких разновидностей английского начала, где белые сначала завершают развитие ферзевого фланга.

Далее было: 7. . . Cf5?! 8. d3 Фd7 9. a3 0—0. Нередко подобная расстановка черных фигур связывается с длинной рокировкой и движением пешки «h» с целью расшатать прикрытие неприятельского короля. Но здесь белые благоразумно не спешили определить местоположение своего монарха, а в ответ на 9. . . 0—0—0 они готовы были сами начать энергичную атаку путем b3—b4—b5 и Фd1—a4. После 10. Kd5 Лаe8 11. Ke2 Kd8 создалась критическая позиция.



12. h2—h3! . . .

Этот тонкий ограничительный ход подчеркивает неудачность плана, начатого черными на 7-м ходу. Их фигурам, особенно белопольному слону, вдруг стало тесновато.

12. . . . c7—c6

13. Kd5 : e7+ Ле8 : e7

14. d3—d4 e5—e4

Отражая неприятную угрозу 15. e4 Ce6 16. d5, черные идут на позиционные уступки.

15. Фd1—d2 d6—d5

16. a3—a4! b7—b6

Другого способа избежать потери качества не видно.

17. c4 : d5 Фd7 : d5

18. Ke2—f4 Фd5—d7

К потере ферзя вело 18. . . Ф : b3? 19. Ла3 Фc4. 20. Cf1. Теперь посредством 19. Са3 c5 20. Лc1 белые могли закрепить свое несомненное преимущество. Симагин же поспешно сыграл 19. d5?, выпуская перевес, хотя в дальнейшем ему удалось выиграть партию «во второй раз».

Большинство мастеров, играющих по переписке, предпочитает применять хорошо изученные дебютные схемы, где они чувствуют тончайшие нюансы, уловить которые можно лишь постоянно применяя тот или иной вариант. При подобном подходе к дебютной подготовке ее значение неизмеримо возрастает, так как излюбленные

начала воспринимаются не только в тесной связи с возникающим миттельшпилем, но и с дальним прицелом на типовые эндшпильные позиции. Это не исключает возможности изобретения новых идей — просто новинки и усиления иногда рождаются как бы сами собой на хорошо подготовленной почве «своего» дебюта.

Впрочем, даже отличного знания одного или нескольких дебютов может оказаться недостаточно для правильной постановки всех турнирных партий сразу. Надо быть готовым к борьбе на любом квадрате дебютной теории — и там, где вам знакома любая тропка, и там, куда может завлечь вас противник. Как правило, сильные мастера для успешной игры белыми готовят в каждом из возможных в их партиях начал хорошо продуманные схемы, которые выбираются в зависимости от стиля играющего. Шахматисты, любящие открытую, обоюдоострую игру, чаще всего останавливаются на атакующих системах, связанных с решительным штурмом укреплений вражеского короля. Те же, кто предпочитает не форсировать событий, играть в позиционном ключе, избирают одно из закрытых построений, стремясь к зажиму позиции противника. В игре черными каждый, опять-таки на свой «вкус и манер», должен глубоко изучить хотя бы по одному полуоткрытому и закрытому дебюту (если же в ответ на 1. e4 вы постоянно применяете 1... e5, следует не приблизительно, а по-настоящему исследовать все открытые начала).

Есть и общее правило, которого стараются придерживаться все опытные переписчики, независимо от стиля игры. Их собственная оценка применяемых систем и вариантов всегда немного отличается от «последнего слова теории». Такое похвальное отстаивание своей точки зрения и приводит подчас к рождению новых плодотворных дебютных идей, которые удивляют даже практиков.

В следующих примерах мы познакомимся с тем, как используют свое дальнобойное орудие приверженцы открытой игры.

### В открытом стиле

Победителем IX чемпионата мира по переписке стал мастер из Таллина Т. Ыйм (теперь уже гроссмейстер ИКЧФ). И в игре за доской, и в заочных соревнованиях он верен своему бескомпромиссному, открытому стилю, охотно идет на тактические осложнения, не избегает риска. Впервые начиная играть в чемпионате мира, он настраивал себя только на победу в турнире, а этой цели как нельзя лучше соответствовал игровой стиль Ыйма: ведь для первого места в турнире по переписке необходимо бывает набрать высокий процент очков. Так и получилось. Ыйм победил с результатом 13 очков из 16 возможных, а его ближайшие преследователи Ф. Баумбах (ГДР) и ленинградец А. Михайлов остались всего на пол-очка.

#### *Сицилианская защита*

**Ыйм**

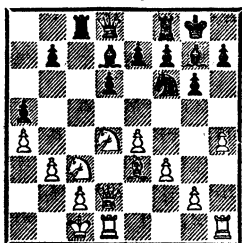
**В. Штерн**

IX чемпионат мира, 1977—1982

1. e4 c5 2. Kf3 d6 3. d4 cd 4. K : d4 Kf6 5. Kc3 g6 6. Ce3 Cg7

7. f3 Кс6 8. Фd2 0—0 9. Сс4 Cd7 10. h4 Ке5 11. Сb3 а5 12. а4 Лс8 13. 0—0—0 Кс4 14. С : с4 Л : с4 15. b3 Лс8.

Ход 11...а5, примененный черными, не пользуется благосклонностью теории ввиду ослабления пункта b5. Но у международного мастера из ГДР, вероятно, имеется на этот счет собственное мнение. Поэтому Ыйм не пошел на известное продолжение 16. Kdb5 С : b5 17. К : b5 h5, а применил новинку, вполне отвечающую его дебютным вкусам.



16. h4—h5! ? Кf6 : h5  
17. g2—g4 Kh5—f6  
18. Се3—h6 Cg7 : h6  
19. Фd2 : h6! . . .

Конечно, 19. Л : h6, на что надеялись черные, замедляло темп атаки. Жертва фигуры носит временный характер.

19. . . . Лс8 : с3  
20. g4—g5 Лf8—e8

Конь не может уйти: на 20. . .Kh5 решает 21. Л : h5 gh 22. Лh1.

21. g5 : f6 e7 : f6  
22. Лd1—g1! Фd8—c7

Здесь, по словам Ыйма, для него наступил самый трудный момент в партии. Напрашивающиеся продолжения ничего не обещают: в случае взятия на h7 черный король ускользает на противоположный фланг по узкой тропинке f8—e7—d8, а на 23. f4 достаточно 23. . .Лh3!

24. Л : h3 С : h3 25. Ф : h3 Л : e4.

23. Крcl—b1ll . . .

Этот тихий ход неожиданно ведет к цугцвангу. Черные сами вынуждены ухудшить свою позицию. Так, на 23. . .Фb6 выигрывает 24. Л : g6+ fg 25. Ф : h7+ Кpf8 26. Ф : d7 Ле7 27. Лh8+ Кpg7 28. Ф : e7+ Кр : h8 29. Ф : f6+ Кph7 30. Ке6, а на 23. . .Фс8—24. Л : g6+ fg 25. Ф : h7+ Кpf8 26. Фh8+ Кpe7 27. Лh7+ Кpd8 28. Ф : f6+ Крс7 29. Kb5+.

23. . . . Лс3—с5

24. f3—f4 Cd7—с6

Теперь следует несложная заключительная атака: 25. Ф : h7+ Кpf8 26. Л : g6 Л : e4 27. Фh8+ Кpe7 28. Ф : f6+ Кpd7 29. Ф : f7+, и черные признали себя побежденными.

В IX чемпионате мира Ыйм показал себя большим специалистом по сицилианской защите, одному из самых популярных дебютов, который требует от обеих сторон очень точной и изобретательной игры и нередко просто вынуждает броситься в головоломные осложнения, не считаясь с жертвами. Новый и весьма эффективный план применил он в известном разветвлении системы Найдорфа после 1. e4 c5 2. Кf3 d6 3. d4 cd 4. К : d4 Кf6 5. Кс3 а6 6. f4 Фс7 7. а4 g6 8. Cd3 Cg7 9. Кf3 Kbd7 10. 0—0 b6. Вместо обычного маневра ферзя по маршруту d1—e1—h4 Ыйм играл 11. Фе2 Сb7 12. e5! Этот новый ход принес ему успех сразу в двух партиях турнира — против международных мастеров ИКЧФ В. Крюкова и Г. Сорокина. Первая из них развивалась так: 12. . .de 13. fe Kg4 14.

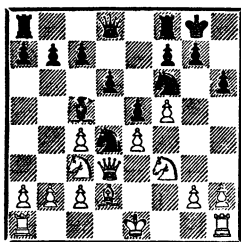
e6! fe 15. Ce4 (но не 15. Ф : e6? С : f3) 15. . . Cd5 16. С : d5 ed 17. Фе6 С : c3 18. bc Kgf6 19. Лe1 0—0—0 20. Ca3 Лde8 21. a5 Kpb7 22. С : e7 Лhf8! 23. Kg5 ba 24. Лab1+! Kb6 25. С : f6!, и белые достигли решающего перевеса.

Чемпион мира был верен своему открытому стилю и в игре черными. Найденная им разумная пропорция между активностью и осмотрительностью позволила пройти весь турнир без единого поражения.

В партии Экебьерг — Ыйм черные «предложили» атаковать их короля. При этом были точно взвешены собственные защитительные ресурсы. Партнеры разыграли венскую партию: 1. Кc3 e5 2. e4 Kf6 3. Cc4 Cc5 4. d3 d6 5. f4 Ce6 6. Kf3 С : c4 7. dc Kc6 8. f5 h6 9. Фе2 0—0!?

Необходимый ход h7—h6, препятствующий выпадку слона на g5, как будто скомпрометировал королевский фланг черных в качестве возможной резиденции для их короля. Можно было и не торопиться с рокировкой, но черные смело бросают вызов.

После 10. Cd2 Kd4 11. Фd3 выяснилось, что контрудар в центре опередил фланговую атаку.



11. . . . Kd4 : f5!  
12. 0—0—0 . . .

В случае 12. ef e4 черные не только отыгрывают фигуру, но и подвергают застрявшего в центре белого короля немилосердной атаке.

12. . . . Kf5—e7  
13. h2—h3 Cc5—b4  
14. Kf3—h4 Kf6—d7  
15. g2—g4 Kd7—c5  
16. Фd3—f3 Cb4 : c3  
17. b2 : c3!?

При взятии 17. С : c3 слон оказывался не у дел. Поэтому датский мастер идет на позиционные уступки, чтобы поддержать затухающий огонек атаки. Ситуация остается еще довольно напряженной, и от черных требуются хладнокровие и аккуратность.

17. . . . f7—f6!  
18. Kh4—f5 Лf8—f7  
19. Лh1—g1 Kpg8—f8

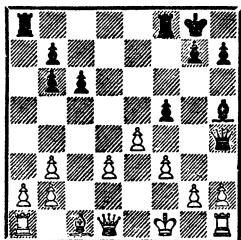
Черные временно перешли в оборону. У них хороший стимул: если атака белых испарится, реализация материального и позиционного преимущества в эндшпиле не составит труда. Здесь возможно было 20. h4 Фd7 21. Фg2 Фc6 22. Лde1 Ке6, и эффективного развития наступления на королевском фланге у белых не видно.

О. Экебьерг решил форсировать события: 20. К : h6?! gh 21. С : h6+ Kpe8 22. g5 fg 23. Фh5 Фd7 24. Лdf1 Фе6 25. Л : g5 К : e4, но компенсации за отданную фигуру не оказалось, и вскоре черные выиграли.

Открытый характер борьбы по душе и победителю VII чемпионата мира Я. Эстрину. После 1. e4 e5 2. Kf3 Kc6 он предпочитает избегать дискуссий на «испанскую» тему и выбирает один из дебютов, мино-

вавших пик популярности. Считается, что эти начала ведут к более форсированной игре и оставляют немного шансов на получение преимущества, но на это можно резонно возразить: а есть ли четкий путь к перевесу в испанской партии? Эстрину принадлежат капитальные теоретические исследования в защите двух коней и ряде других открытых начал, что помогает ему применять излюбленные дебюты на практике. Научный подход к дебютной подготовке явился, пожалуй, фундаментом выдающихся успехов Якова Борисовича в заочной игре, принеся ему в 1963 году победу в чемпионате СССР, а в 1975 году — звание чемпиона мира.

Серьезное изучение одного из вариантов дебюта четырех коней привело его к выводам, не совпадающим с приговором теории. Критическая позиция варианта возникает после следующих ходов: 1. e4 e5 2. Kf3 Kc6 3. Kc3 Kf6 4. Cb5 Kd4 5. Ca4 Cc5 6. K : e5 0—0 7. Kd3 Cb6 8. Kf4 d5 9. d3 Cg4 10. f3 Kh5 11. K : h5 C : h5 12. K : d5 c6 13. K : b6 ab 14. Cb3 Фh4+ 15. Kpf1 K : b3 16. cb f5.

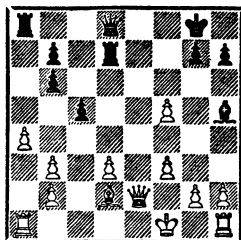


В дебютных справочниках можно было прочесть о том, что за пожертвованные пешки черные имеют полную компенсацию и вдобавок сильную ата-

ку. Но внимательный анализ показывает, что при оставшемся на доске материале добраться до белого короля весьма не просто, а две их лишние центральные пешки — фактор реальный, роль которого по ходу событий будет только возрастать. Конечно, играть такую позицию за доской, да еще белыми, не каждому по душе. Достаточно допустить малозаметный промах — и атака черных станет неотразимой! Однако в игре по переписке риск (в пределах разумного) помогает добиться успеха, а умение вести терпеливую защиту, требующую порой находить серии единственных ходов, необходимо вырабатывать в себе каждому заочнику.

Итак, белым в этом варианте есть за что страдать! Проверить сделанный вывод на практике Эстрину довелось дважды — причем на самом высоком уровне, в финалах чемпионата мира. Сначала обе партии развивались одинаково.

- |             |        |
|-------------|--------|
| 17. Фd1—e1  | Фh4—d8 |
| 18. Фe1—e2  | c6—c5  |
| 19. a2—a4   | Lf8—f7 |
| 20. Cc1—d2  | Lf7—d7 |
| 21. e4 : f5 | ...    |



Здесь в первой из сыгранных партий Эстрин — Каркер (VI чемпионат мира, 1968—1972) последовало 21... Cf7 22. Cc3 C : b3 23. h4! b5 24. Le1

b4 25. Ce5 C : a4 26. d4 с лучшими шансами у белых, отразивших натиск соперника и намеревающихся перейти в контратаку (маневр Lh1—h3—g3!).

Попытка усилить вариант за черных была сделана через... три чемпионата М. Клецелем (X чемпионат мира, 1978/79).

21. . . . . Ld7—e7

22. Cd2—g5! . . . .

Единственное, но достаточное возражение. В случае 22. Ce3 Фd5! 23. Le1 Лае8 24. Фd2 C : f3! черные добивались решающего преимущества (анализ Я. Эстрина).

22. . . . . Le7 : e2

23. Cg5 : d8 Le2—c2

Черные словно из принципа не взяли еще ни одной белой пешки, а свои отдают щедрой горстью. Надежды их связаны с вторжением обеих ладей на 2-ю горизонталь, и эта цель достигается, но слишком дорогой ценой. Впрочем, и 23. . . Л : b2 24. C : b6 Л : b3 25. C : c5 Л : d3 26. Кре2 явно в пользу белых.

24. Cd8 : b6 Ла8—e8

25. Lh1—g1 Le8—e2

26. Cb6 : c5! . . . .

Гимн материи! Черные максимально активизировали свои фигуры, а у белых пока активен только неутомимый слон, и все же 5 (!) лишних пешек постепенно должны принести им победу. Далее было: 26. . . Led2 27. b4 Ce8 28. b3 Cd7 29. g4 Л : h2 30. Lg3 h5 31. gh, и вскоре черные сдались.

Анализ этого примера показывает, как далеко может распространяться дебютная подготовка. Избирая рассмотренный вариант, один из четы-

рех советских чемпионов мира в игре по переписке обязан был не только, по выражению Эм. Ласкера, «представить себе контуры возникающего эндшпиля», но и точно оценить шансы сторон в окончании. Это ему удалось в полной мере.

Мы уже сетовали на то, что старинные романтические дебюты, популярные в XIX веке, ныне редко встречаются на практике. Однако заочникам время от времени удается доказывать, что в них далеко не все еще ясно. В следующем поединке, закончившемся недавно в рамках международного командного турнира, шведский мастер бросил «свежий взгляд» на давно известную позицию.

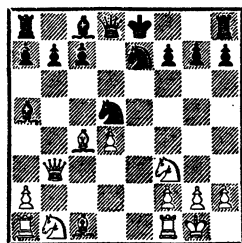
### Гамбит Эванса

Эрландссон

Демиденко

«Балтийское море—море дружбы»,  
1980—1983

1. e4 e5 2. Kf3 Kc6 3. Cc4 Cc5 4. b4 C : b4 5. c3 Ca5 6. d4 ed 7. 0—0 Kge7 8. cd d5 9. ed K : d5 10. Фb3 Kce7.



«Энциклопедия шахматных дебютов» (2-е изд., Белград, 1981), как и более ранние справочники, оценивает это положение знаком равенства. Но белые энергичной игрой берут под сомнение это утверждение.

11. Cc1—a3! c7—c6

Возможно, стоило подумать о жертве качества — 11. . . 0—0

12. С : d5 К : d5 13. С : f8 Кр : f8, но черные не собираются идти на уступки, надеясь на «обещанное» теорией.

12. Са3 : e7 Кре8 : e7

13. Сс4 : d5 Фd8 : d5

14. Фb3—a3+ Кре7—d8

15. Лf1—c1 ...

Как будто ничего страшного для черных пока не произошло. Да, им пришлось оставить короля в центре, зато налицо лишняя пешка и два дальнбойных слона. Но белые играют предельно конкретно. Сейчас грозит 16. Лс5, а на 15. . . Сb6 последует 16. Кс3 Фе6 17. d5 cd 18. К : d5 с разгромом.

15. . . . b7—b6

16. Лс1—с5! ...

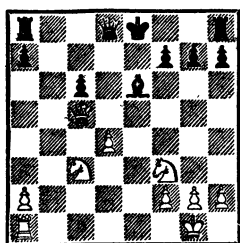
И все-таки!

16. . . . b6 : c5

17. Фа3 : a5+ Крd8—e8

18. Кb1—c3 Фd5—d8

19. Фа5 : c5 Сс8—e6



20. d4—d5! ...

Главное — не замедлять темп атаки! Этой цели лучше служат не взятия чужих пешек, а жертвы своих — ради вскрытия линий.

20. . . . Се6 : d5

На 20. . . cd заготовлено 21. Кb5.

21. Ла1—e1+ Cd5—e6

22. Кf3—d4 ...

Можно подвести итоги. Атака белых развивалась практически беспрепятственно, и черным уже трудно что-либо по-

советовать. Самое печальное заключается в том, что они так и не успели консолидировать свои фигуры. Далее было: 22. . . Фd7 23. Кf5 Лg8 24. Лd1 С : f5 25. Л : d7, и благодаря разобщенности сил противника белые быстро выиграли.

В заочной практике нередко встречаются своеобразные схемы, которым даже трудно дать название. Рассчитаны они прежде всего на тех, кто захочет сразу «наказать» соперника. Опровергнуть подобные «анти-теоретические» варианты, если это вообще реально, можно только нешаблонной игрой, базирующейся на глубоко продуманном плане.

### Защита Бенони

С. Королев

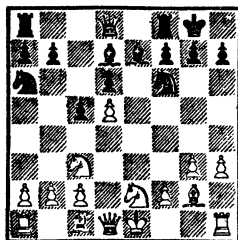
Саттон

Командное первенство Европы,  
1979—1982

1. e4 e6 2. d4 d6 3. Кс3 Кf6 4. g3 Се7 5. Сg2 0—0 6. Кge2 c5 7. d5.

Партнеры начали было с французской, после 7. 0—0 cd 8. К : d4 могла возникнуть сицилианская, а теперь получилась одна из вариаций защиты Бенони. Такое взаимопроникновение дебютов характерно для современной практики.

7. . . ed 8. ed Ка6 9. h3 Cd7.



10. g3—g4! ...

Белые задумали тонкий стратегический план зажима пози-

ции противника и овладения ключевым пунктом е4. Их не пугает контригра черных на ферзевом фланге: на 10. . . b5 последует 11. Kg3 b4 12. Kce2 и затем, при удобном случае, g4—g5.

10. . . . Kf6—e8  
11. Ke2—g3 g7—g6  
12. 0—0 Ce7—h4?!  
Лучше было 12. . . f5.  
13. Cc1—h6 Ke8—g7  
14. Kc3—e4 Cd7—b5  
15. g4—g5! . . .

Взятие качества дает белым сильнейшую атаку, например: 15. . . C : f1 16. Kf6+ Kph8 17. Ф : f1 Kc7 18. Фc4 C : g3 19. fg Kce8 20. Лf1 K : f6 21. gf Kf5 22. Л : f5! gf 23. Cg7+ Kpg8 24. Фh4 (анализ С. Королева).

15. . . . f7—f5  
16. g5 : f6 Ch4 : f6  
17. Ke4 : f6+ Фd8 : f6  
18. Kg3—e4 Фf6—e7  
На 18. . . Фh4 неприятно 19. Фd2 с угрозой 20. Cg5 Фh5 21. Kg3.

19. Лf1—e1 Фе7—c7  
20. Фd1—d2 . . .

Белые полностью осуществили свой план. Им удалось ослабить черные поля в лагере противника, захватить пункт е4 и мобилизовать фигуры для решающей атаки. В то же время фигуры черных только мешают друг другу, занимая бесполезные позиции. После 20. . . Лаe8 21. a4 Cd7 22. Фc3 Kh5 23. Kg3! Лf7 24. K : h5 gh 25. Фg3+ Kph8 26. Cd2 Л : e1+ 27. Л : e1 h6 28. Cc3+ Kph7 29. Ле8! черные сдались ввиду неотразимых матовых угроз.

Победитель выступал за сборную команду СССР на 9-й доске и показав абсолютно

лучший результат — 8 из 8! За этот успех доценту Ленинградского механического института С. Королеву было присвоено звание международного мастера ИКЧФ. А советская сборная была первой в I командном чемпионате Европы по переписке.

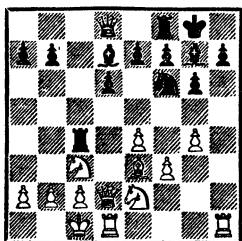
### Жало дракона

В составе сборной команды выступал еще один ленинградец, международный мастер ИКЧФ Г. Несис. Самым ярким его успехом явилась победа в финале II Кубка мира. Розыгрыши Кубка мира в игре по переписке (или Кубка ИКЧФ) — самые массовые из заочных соревнований. Финалу предшествует ряд отборочных этапов, где в одинаковых условиях борются за победу и мастера, и рядовые шахматисты. Рост популярности Кубка ИКЧФ становится все заметнее с каждым новым циклом, и в V Кубке борьбу начали уже около 5 тысяч человек (на 3 тысячи больше, чем в I Кубке). Для победы во II Кубке мира, за который сражались 2103 шахматиста из 45 стран, Несису пришлось преодолеть долгий путь длиной в 12 лет (1971—1982).

Мы уже рассматривали примеры сокрушительных атак, в результате которых был обезглавлен знаменитый сицилианский дракон. Но не следует думать, что в заочной игре дракон безобиден. Его огнедышащее жало может поразить и на расстоянии в несколько тысяч километров — конечно, если черными играет крупный специалист этого варианта. Один из самых больших знатоков дра-

кона среди заочников — Несис. Ему удалось обогатить теорию любимого варианта новыми идеями, интересными находками. Огромная аналитическая работа не пропала даром, и в финале II Кубка ИКЧФ именно в драконе Несис выиграл у одного из главных конкурентов француза М. Лекрока.

После 1. e4 c5 2. Kf3 d6 3. d4 cd 4. K : d4 Kf6 5. Kc3 g6 6. Ce3 Cg7 7. f3 0—0 8. Фd2 Kc6 9. Cc4 Cd7 10. h4 Лс8 11. Сb3 Ке5 12. 0—0—0 Kc4 13. С : c4 Л : c4 14. h5 К : h5 15. g4 Kf6 16. Kde2 возникает позиция, которая неоднократно встречалась в практике Несиса.



16. . . . Лf8—e8!

Важно было на собственном опыте убедиться в том, что этот ход лучший, в то время как при 16. . . Фа5 17. Ch6 С : h6 18. Ф : h6 Лfс8 19. Лd3 Ce6 20. g5 Kh5 21. Kg3 Фе5 22. К : h5 gh 23. Ф : h5 у черных возникают трудности (Нагорнов — Несис, 5-е командное первенство СССР, 1975/76).

17. Ce3—h6 Cg7—h8

18. e4—e5 Kf6 : g4

Плохо 18. . . de из-за 19. g5.

19. f3 : g4 Ch8 : e5

20. Ch6—f4 Фd8—a5

21. Cf4 : e5 Фа5 : e5

Здесь белые испытывали три возможности: 22. Фh6, 22. g5 и 22. Kd5.

В партии Зборовский — Несис (13-е первенство СССР, 1977/78) эндшпиль после 22. Фh6 Фg7 23. g5 Cc6 24. Лh3 Ф : h6 25. Л : h6 Лg4 26. Kd4 Kpg7 оказался более перспективным для черных.

Еще менее удачным был план Д. Эйзена (матч СССР — США, 1980—1982): 22. g5 b5 23. Kd4 b4 24. Kce2 Лс8 25. Лh4 Ca4 26. b3. Тактическим путем Несис добивается решающего перевеса: 26. . . Л : c2+ 27. Ф : c2 Ф : g5+ 28. Лf4 Л : c2+ 29. Кр : c2 e5.

22. Kc3—d5 . . .

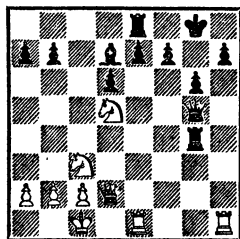
Этот ход считался сильнее-шим, и неудивительно, что в партии Лекрок — Несис белые так и сыграли.

22. . . . Лс4 : g4

23. Ke2—c3 Фе5—g5

24. Лd1—e1 . . .

Конечно, белых не устраивали события, развернувшиеся в поединке Клован — Белявский (Ленинград, 1977): 24. Лhe1 Kpf8! 25. Ke3 Лh4 26. Kcd5 Cc6 27. Фс3 Фе5, и чаша весов начала склоняться в сторону черных. Гораздо больше их привлекала возможность следовать партии Георгиев — Секвейра (Инсбрук, 1977): 24. Лde1 Cc6 25. Ф : g5 Л : g5 26. Л : e7 Л : e7 27. К : e7+ Kpg7 28. Лd1 h5 29. К : c6! Но Несис подготовил решающее усиление игры за черных.



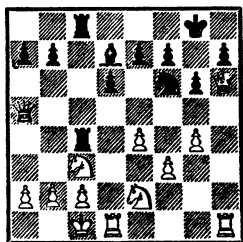
24. . . . h7—h5!  
Крайняя пешка скоро станет грозной силой.

25. Фd2 : g5 Лg4 : g5  
26. Kd5 : e7+ Kpg8—g7  
27. Ke7—d5 Ле8 : e1+  
28. Лh1 : e1 h5—h4!

Формально на доске материальное равновесие: у белых фигура за три пешки. На деле же белые беспомощны против надвигающейся лавины связанных пехотинцев. После 29. Ке3 Сс6 30. Ле2 d5 31. Лd2 h3 32. Kcd1 d4! 33. Kf1 Лg1 34. Kh2 f5 перевес черных стал подавляющим.

Интересно, что сам Несис, играя белыми против варианта дракона, предпочитает ход 14. g4 (вместо более распространенного 14. h5). На его выборе, несомненно, сказывается положительный баланс, которого он достиг черными в основном разветвлении.

Жало дракона испытал на себе и двукратный чемпион СССР Л. Омельченко, встречаясь белыми с будущим призером чемпионата мира А. Михайловым (IX чемпионат мира, 1977/78). Первые 18 ходов этой партии совпали с поединком Нагорнов — Несис (см. стр. 28).



19. Лd1—d5?! . . .

Атакующая схема, предложенная видным советским теоретиком В. Раузером, является самым опасным оружием

против варианта дракона. Но от белых здесь требуется не меньшая точность, чем от черных. Слишком резкая игра может натолкнуться на убедительное опровержение. Как уже упоминалось, самое четкое продолжение — 19. Лd3!

19. . . . Фа5—d8  
20. e4—e5?! d6 : e5  
21. Лd5—d2 . . .

Приходится отступить. На 21. Ке4 могло последовать 21. . . Л : c2+ 22. Kpb1 Л : e2 23. Л : e5 Се6 24. Л : e6 fe 25. К : f6+ Kpf7!

21. . . . Фd8—c7  
22. Kc3—d5 Лc4 : c2+  
23. Kpcl—b1 . . .

Кажется, что белые преуспели в атаке. Под ударом найдутся ферзь и поле e7, а в случае ухода ферзя с линии «с» белые заберут ладью. Но Михайлов все рассчитал чуть-чуть дальше...

23. . . . Лc2 : d2!  
24. Kd5 : c7 Лd2 : e2  
25. Kc7—d5 Лc8—e8!

За ферзя черные получили более чем достаточную компенсацию, а главное — от атаки белых не осталось и следа. В дальнейшем черные одержали победу.

Как мы убедились, партии, сыгранные по переписке, внесли существенный вклад в теорию варианта дракона и подвергли определенной переоценке одно из его разветвлений. Выводы, сделанные на сегодняшний день, вполне благоприятны для черных. Но значные турниры продолжаются, и белые, возможно, не сказали последнего слова...

Главным соревнованием все-союзного календаря является чемпионат СССР. Начиная с 1948 года прошло уже 15 циклов розыгрыша личного первенства страны среди мужчин и 7 — среди женщин (начались с 1968 года). В финалах все-союзных чемпионатов было сыграно немало ярких, запоминающихся партий. Подарили они и ряд интересных дебютных идей. Наш рассказ о дебютном репертуаре заочника дополняют иллюстрации из творчества участников финала 15-го первенства СССР (1981—1983). Победителем этого турнира стал А. Липириди из Кисловодска с результатом  $12\frac{1}{2}$  очков из 18 возможных, а 2—3-е места разделили ленинградец А. Лутовинов и москвич И. Китайгородский — по 12 очков (большее число побед принесло серебряную медаль Лутовинову).

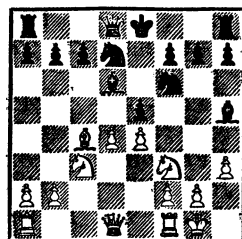
Если в предшествующей части мы рассматривали в основном открытые начала, то здесь упор будет сделан на различную трактовку закрытых дебютов, которые были особенно распространены в финале 15-го чемпионата.

Новый чемпион СССР начал все партии ходом 1. d4. Энергичный план, примененный им против мастера Я. Русакова, позволил быстро получить преимущество.

## Принятый ферзевый гамбит

Липириди Русаков

1. d4 d5 2. Kf3 Kf6 3. c4 dc 4. e3 Cg4 5. C : c4 e6 6. Kc3 Kbd7 7. h3 Ch5 8. 0—0 Cd6 9. e4 e5.



Ранее в этой позиции белые продолжали, как правило, 10. de или 10. Ce2, что давало им лишь немного лучшие шансы. Новый ход, впервые встретившийся в одной из партий чемпионата Англии, ставит перед черными более трудные проблемы.

10.	g2—g4	Ch5—g6
11.	d4 : e5	Kd7 : e5
12.	Kf3 : e5	Cd6 : e5
13.	f2—f4	...

Что теперь делать черным? Непривлекательно 13... C : c3 14. bc Ф : d1 (на 14... C : e4 решает как 15. Ca3!, так и 15. Fe2) 15. Л : d1 h6 16. f5 Ch7 17. e5, а после 13... Фd4+ 14. Ф : d4 C : d4+ 15. Kph2 C : c3 16. bc C : e4 17. g5 у них серьезные трудности (Литтлвуд — Мур, первенство Англии, 1979).

13.	...	Ce5—d4+
14.	Kpg1—h2	h7—h5
15.	f4—f5	h5 : g4

Попытка использовать ослабление королевского фланга, которая, однако, не дает компенсации за пожертвованного слона. Впрочем, белые сохраняли явный перевес и при 15... Ch7 16. Kpg2 или 16. g5.

16.	f5 : g6	f7 : g6
17.	h3—h4!	Фd8—d6+
18.	Kpg1—g2	Lh8 : h4
19.	Cc1—f4	Фd6—c5
20.	Kc3—d5!	0—0—0

Плохо и 20... Ф : c4 из-за 21. Лc1.

21. Лa1—c1 Kf6 : e4

22. b2—b4!

Черные сдались.

Интересная жертва ферзя прошла испытание в партии Липириди — Лутовинов, которой впоследствии суждено было стать решающей в борьбе за 1-е место. В варианте Ботвинника славянской защиты после 1. d4 d5 2. Kf3 Kf6 3. c4 e6 4. Kc3 c6 5. Cg5 dc 6. e4 b5 7. e5 h6 8. Ch4 g5 9. K : g5 hg 10. C : g5 Kbd7 11. g3 черные играли не «по Ботвиннику»: 11... b4!? 12. Ke4 K : e4 13. C : d8 Kp : d8 14. Cg2 f5 15. ef Ke : f6.

В некоторых дебютных справочниках дается ошибочная рекомендация 15... Kd : f6! , якобы сулящая черным преимущество. Однако выяснилось, что белые здесь немедленно выигрывают путем 16. C : e4! K : e4 17. Фf3 (Браун — Франко, Буэнос-Айрес, 1980).

Далее было: 16. Фе2 Kd5 17. Ф : c4 Лb8 (заслуживало внимания 17... Kpc7) 18. 0—0 Лb6 19. Лfe1 K7f6 20. h4 Cd6 21. Ch3 Ле8 22. Фc2 Ле7?

Как указал В. Агринский, необходимо было решиться на 22... c5! с возможным продолжением 23. dc Лc6 24. Фа4 Л : c5 25. Ф : a7 Лc7 26. Фа8 Кре7 27. Лас1 Cd7. Этот вариант, оставшийся за кулисами, иллюстрирует жизнеспособность идеи жертвы ферзя.

После того как черные промедлили с подрывом c6—c5, белые прочно завладели инициативой: 23. Ле2! Kh7 24. Лаe1 Kf8 25. h5 Cd7 26. Ле4. Вскоре перевес белых стал подавляющим.

В большинстве партий, игранных белым цветом, Липири-

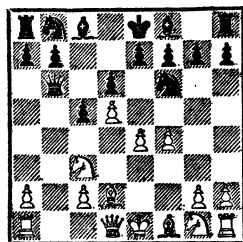
ди применил своеобразную систему 1. d4 Kf6 2. Cg5. Некоторые из его партнеров оказались явно неподготовленными к такому развитию событий.

*Дебют ферзевой пешки*

Липириди

Демиденко

1. d4 Kf6 2. Cg5 c5 3. Kc3 Фb6 4. d5! Ф : b2 5. Cd2 Фb6 6. e4 d6 7. f4.



7. ... Cc8—g4?

Лучше немедленное 7... e6. Черные все равно не смогут обойтись без этого подрыва, но после размена слонов он уже связан с серьезным ослаблением белых полей.

8. Cf1—e2 Cg4 : e2

9. Фd1 : e2 e7—e6

10. Kgl—f3 Фb6—d8

11. 0—0 Cf8—e7

12. d5 : e6 f7 : e6

13. Kf3—g5 Kb8—c6

В надежде на 14. K : e6 Kd4!, но белые начеку.

14. Kc3—b5! ...

Белые кони сделали свое дело. После 14... Фd7 15. e5 (неплохо и 15. K : e6) 15... Kd5 16. c4 Kc7 17. K : c7+ Ф : c7 18. K : e6 Фc8 19. ed партия пополнила коллекцию заочных миниатюр.

Очень быстро попал в тяжелое положение и мастер Ю. Румянцев (черные): 1. d4 Kf6 2. Cg5 d5 3. Kd2 c5 4. dc!? Фа5 5. Kf3 Ke4 6. Ce3 Kc6?! 7. c3 e5 8. K : e4 de 9. Kd2

f5 10. Кс4! Фd8 11. Ф : d8+ Кр : d8 12. 0—0—0+ Крс7 13. К : е5! Выяснилось, что небольшое отставание белых в развитии — дело легко поправимое, а материальный урон черных невосполним.

Более солидно разыграли дебют черные в партии Липириди — Левин: 1. d4 Кf6 2. Сg5 Ке4 3. Cf4 d5 4. Кd2 Cf5 5. Кgf3 с5 6. с3 Кс6 7. е3 е6 8. К : е4 С : е4 9. Cd3 Фb6.

После 9. . . С : d3 10. Ф : d3 Cd6 игра уравнивалась, но черные стремятся к более сложной борьбе.

10. Лb1 С : f3?! (по-прежнему лучше было разменяться на d3) 11. Ф : f3 Фа5 12. Фg3! с4 (в случае 12. . . cd 13. ed нельзя 13. . . К : d4? ввиду 14. b4) 13. Сс2 f5.

Взятие пешки а2 и здесь и в дальнейшем предоставило бы белым дополнительные темпы для развития атаки, например: 13. . . Ф : а2 14. е4! de 15. С : е4 Лс8 16. 0—0 Фа5 17. Лfe1, и от угрозы d4—d5 не видно удовлетворительной защиты.

Далее было: 14. Сс7 Фа6 15. f3 Се7! 16. 0—0 0—0 17. е4 Лас8 18. ed ed 19. а4 Лf7 20. Лfe1. Черные оборонялись изобретательно, но два активных слона и владение линией «е» определяют позиционное преимущество белых.

Иначе сложилась борьба в партии Липириди — Архангельский: 1. d4 Кf6 2. Сg5 Ке4 3. Cf4 с5 4. f3 Фа5+ 5. с3 Кf6 6. d5 d6 7. е4 g6 8. Кd2 Кbd7 9. Кс4 Фс7 10. а4 Сg7 11. Cd3 0—0 12. Ке2 Ке5! 13. Сg5.

Сохранить слона белые не могут: на 13. К : е5 de 14. Се3

следует 14. . . с4 15. Сс2 Лd8 и затем е7—е6.

13. . . К : d3+ 14. Ф : d3 b6 15. 0—0.

Допуская неприятную связку по ослабленной диагонали а6—f1. Аккуратнее было 15. Ка3, хотя и здесь после 15. . . а6 16. 0—0 Cd7 17. b3 Лfb8 черные проводят b6—b5 с полноправной контригрой.

15. . . Са6 16. b3 Кd7 17. f4 b5!

Позиционная жертва пешки, от принятия которой белые благоразумно отказываются. В случае 18. ab С : b5 19. С : е7 Лfe8 20. Ch4 возникала позиция в духе «модерн-Бенони», где черные прочно владели инициативой на ферзевом фланге. Например: 20. . . Кb6 21. f5 (21. е5 de 22. d6 С : с4 23. bc е4!) 21. . . а5 22. fg hg 23. Кf4 Ле5, и угроза а5—а4 разрушает непрочные укрепления белых.

18. Ка3 Фb6 19. Фе3 b4 20. Кс4 С : с4 21. bc Лас8.

Пешечная структура черных эластичнее, и они сохраняют возможность активных действий в центре и на ферзевом фланге. От белых требуется большая точность, чтобы не оказаться в стратегически безнадёжном положении.

На старте нового, 16-го первенства чемпион СССР, отстаивающий свой титул, решил отказаться от системы с ранним Сс1—g5, которая в целом принесла ему большой успех (4 выигрыша при нескольких ничьих). Это решение Липириди объяснил тем, что при правильной реакции черных ему не удавалось добиться преимущества, а порой и приходилось переходить к защите. Таким

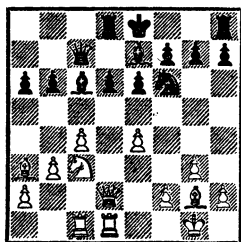
образом, это была система «на один турнир» (по типу вариантов «на одну партию» в соревнованиях за доской). Оправдано ли применение таких схем? В какой-то степени да, хотя рекомендовать этот метод всем играющим по переписке было бы неразумно — многое зависит от индивидуальности шахматиста.

Если говорить о данном случае, то система 1. d4 Kf6 2. Cg5 вполне корректна и сразу заставляет противника принимать конкретные решения, сбивая его с отработанных в домашней лаборатории начал, возникающих при более капитальных продолжениях 2. c4 или 2. Kf3. Как мы убедились, такая тактика может принести успех и в заочном турнире, причем гораздо больший, чем вариант, подготовленный для одной партии в очном состязании.

Лучший результат в игре черными показал серебряный призер (6 очков из 8 возможных). Лутовинов одержал и наибольшее число побед — 10. Его позиции в испанской партии и защите Тарраша порой выглядели подозрительными, но хладнокровие и упорство в обороне позволяли не только удержаться, но и перейти в контратаку. Играя белыми, он также старался уклониться от изученных схем, хотя не всегда это приводило к желаемому результату. В партии Лутовинов — Демиденко после 1. e4 e5 2. Kf3 Kc6 3. d4 ed 4. K : d4 фf6!? 5. Kb3 фg6 6. f3?! d6 7. Kc3 Ce7 8. Ce3 f5! 9. Kd5 Cd8 10. фd2 fe 11. 0—0 Kf6 12. Cc4 Ke5 13. фd4 K : c4 14. ф : c4 K : d5 15. ф : d5 Фе6 выяснилось, что атака белых не со-

стоялась и черные получили преимущество двух слонов в эндшпиле. А вскоре тактическая ошибка партнера позволила В. Демиденко эффективно завершить партию в свою пользу.

Оригинальная трактовка дебюта оказалась более оправданной в поединке Лутовинов — Семенюк: 1. e4 c5 2. c4 Kc6 3. Kc3 e6 4. g3 b6 5. Cg2 Cb7 6. Kge2 d6 7. 0—0 Kf6 8. d4 cd 9. K : d4 Лc8 10. b3 Ce7 11. Ca3 a6 12. K : c6 C : c6 13. фd2 фc7 14. Лfd1 Лd8 15. Лac1.



Положение белых явно лучше, и в дальнейшем Лутовинов добился перехода в выигранное окончание.

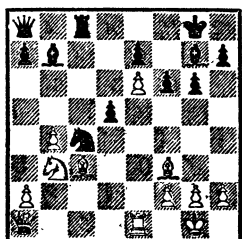
Очень своеобразно трактовал дебют Китайгородский — Мишучков: 1. Kf3 Kf6 2. e3 g6 3. d4 Cg7 4. Ce2 0—0 5. 0—0 d5 6. Kbd2 b6 7. c3 Cb7 8. b4 Kbd7 9. a4 e5 10. фb3 e4 11. Ke1 Ле8

Китайгородский — Мишучков: 1. Kf3 Kf6 2. e3 g6 3. d4 Cg7 4. Ce2 0—0 5. 0—0 d5 6. Kbd2 b6 7. c3 Cb7 8. b4 Kbd7 9. a4 e5 10. фb3 e4 11. Ke1 Ле8

12. Ca3 Kf8 13. b5 Ke6 14. Kc2 a5 15. ba C : a6 16. Cb5. Стороны готовятся к наступлению на противоположных флангах, причем угрозы белых на ферзевом фланге реальнее. Постепенно они завладели инициативой.

Китайгородский — Румянцев: 1. Kf3 c5 2. e3 g6 3. d4 Cg7 4. Ce2 Kf6 5. c3 b6 6. Kbd2 Cb7 7. 0—0 0—0 8. b4!? cb 9. cb Kd5?! 10. Фb3 Kc6 11. a3 a5 12. b5 a4 13. Фc2 Ka5 14. Cb2 Лс8 15. Ф : a4 Kc3 16. C : c3 Л : c3 17. Фb4 Лс7 18. Лfc1. «Фирменное» продвижение пешки «b» спровоцировало черных на преждевременную активность. Лучше было спокойное 8...d6. Черным пришлось расстаться с пешкой, но компенсации за нее не оказалось.

Впрочем, и у бронзового призера случались осечки. В партии с В. Семенюком (черные) он поторопился двинуть вперед любимую пешку, и вот что из этого получилось: 1. Kf3 Kf6 2. e3 g6 3. d4 Cg7 4. Ce2 0—0 5. 0—0 d6 6. Kbd2 Kbd7 7. b3 c5 8. Cb2 b6 9. c4 cd 10. ed d5 11. Ke5 Cb7 12. Cf3 Лс8 13. Ле1 Ле8 14. Лс1 Лс7! 15. b4? (лучше 15. Фе2, поддерживая динамическое равновесие) 15... Фа8 16. c5 K : e5 17. de Kd7 18. cb Л : c1 19. Ф : c1 Лс8 20. Фа1 K : b6 21. e6 f6 22. Kb3 Kc4 23. Cc3.



23. ... Kc4—e5!

24. Cf3—e2 ...

В случае 24. C : e5 fe 25. Фd1 e4 26. Cg4 d4! мощный пешечный тандем, поддержанный дальнобойными слонами, обеспечивал черным большое преимущество. Приходится отступать, но теперь выстреливает из засады черная батарея «слон + ферзь».

24. ... d5—d4

25. Cc3 : d4 Cb7 : g2

Разрушив прикрытие белого короля, Семенюк в острой борьбе добился победы.

Итак, трое победителей 15-го заочного чемпионата страны, несмотря на разницу стилей и творческих индивидуальностей, применили весьма сходные методы разыгрывания дебюта, особенно в игре белыми. Они стремились избежать актуальных теоретических споров и навязать соперникам «свою игру». В целом это им удалось. Надо только предостеречь читателей от слепого копирования такого метода: уклонение от теории любой ценой чревато неприятностями. Успех может принести лишь хорошо продуманный стратегический план, построенный на здоровой позиционной основе и подкрепленный тактическими мотивами.

Остановимся теперь на нескольких примерах из творчества других участников.

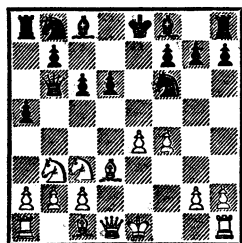
Любопытную систему защиты применял «старейшина» чемпионата, мастер из Кустаная А. Уфимцев. Когда-то дебют, названный впоследствии его именем, вызывал скептические замечания специалистов, не раз получал ярлык «неправильного» начала, в кото-

ром черные могут рассчитывать разве что на случайные тактические шансы. Ныне защита Уфимцева стала общепризнанной, ей посвящаются дебютные монографии, но сам Анатолий Гаврилович остается верен себе. Поиски неизведанного привели его к разработке принципиально новой схемы, на первый взгляд трудной для черных, но не забудем, что весьма трудным считался раньше и весь дебют. И вновь, теперь уже в турнире по переписке, Уфимцев с успехом отстаивал свое детище, не уступив в новом варианте ни одной партии (один выигрыш при нескольких ничьих). А в итоге он разделил почетные 4—5-е места с Н. Разваляевым из Ташкентской области.

Начальные ходы варианта, о котором идет речь, следующие: 1. e4 d6 2. d4 Kf6 3. Kc3 c6 4. f4 Фа5. Атака трех пешек признается одним из опаснейших оружий за белых. Считается также, что она выигрывает в силе, если черные делают ход с7—с6. Но в данном случае черные связывают свой замысел с немедленной контратакой пешечного центра. Заметим, что в случае 4. Kf3 или 4. g3 они могут перейти к обычным системам с fianкеттированием чернопольного слона.

До определенного момента события в партиях Русаков — Уфимцев и Якименко — Уфимцев развивались одинаково: 5. Cd3 e5 6. Kf3 ed 7. K : d4 Фb6 8. Kb3 a5. В партии Архангельский — Уфимцев (14-е первенство СССР, 1979/80) черные играли 8. . . Ka6, но после 9. Фf3 Kb4 10. Ce3 Фc7 11. h3 a5 12. a3 K : d3+ 13. cd

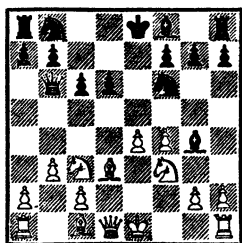
Ce7 14. 0—0 0—0 15. Лaс1 a4 16. Kd2 Фd8 17. d4 Kd7 18. f5 b5 19. Фg3 Ле8 20. Kf3 f6 21. Cf4 Kb6 22. Лf2 Kc4 23. d5! белые добились перевеса. Ход 8. . . a5 выглядит более энергичным.



Я. Русаков избрал 9. Фf3. Далее было: 9. . . a4 10. Kd2 (нехорошо 10. Ce3? из-за 10. . . Фb4!), и если 11. a3, то 11. . . ab 12. ab Л : a1+ 13. Kd1 Cg4 с выигрышем) 10. . . Фc7 11. 0—0 Kbd7 12. a3 Ce7 13. b4 b5 14. Cb2 0—0 15. Лaе1 Ке8 16. Фg3 Фd8 17. Ле2 Kb6 18. Kd1 d5! После этого своевременного контрудара в центре черные получили неплохую встречную игру.

А. Якименко решил кардинально воспрепятствовать дальнейшему продвижению крайней пешки противника и сыграл 9. a4. Последовало: 9. . . Ka6 (здесь этот ход выигрывает в силе, так как белые ослабили поле b4) 10. Фе2 (в случае 10. Фf3 Kb4 не проходит плановое 11. Ce3 ввиду 11. . . K : d3+) 10. . . Cg4 11. Фе3 Ф : e3+ 12. C : e3 Ce6 13. Kd4. Положение белых выглядит несколько более приятным, но серией точных ходов Уфимцев нейтрализует давление: 13. . . Kb4 14. Ce2 Cg4 15. 0—0—0 C : e2 16. Kd : e2 Ce7 17. Kd4 g6 18. Лhe1 0—0 19. Kb3 d5! (программный ход, уравнивающий шансы).

В партии Демиденко — Уфимцев повторились первые 7 ходов предыдущих поединков, и здесь белые предпочли другое отступление коня — 8. Kf3. После 8. . . Cg4 9. b3?! черные провели пешечный подрыв, который уже можно считать типичным для нового варианта.



9. . . . d6—d5!

10. Kc3—a4 . . .

При немедленном 10. e5 Ke4 белые все равно не могут играть 11. K : e4 из-за 11. . . de 12. C : e4 Фb4+.

10. . . . Фb6—c7

11. e4—e5 Kf6—e4

12. Фd1—e2 . . .

Выясняется, что белым трудно осуществить даже короткую рокировку: в случае 12. 0—0? b5 13. Kb2 Cc5+ им пришлось бы расстаться с качеством.

12. . . . b7—b5

13. Ka4—b2 Cf8—b4+

14. Kpe1—f1 Ke4—c5!

15. Cc1—e3 Kb8—d7

16. Kb2—d1 Kc5 : d3

17. c2 : d3 0—0

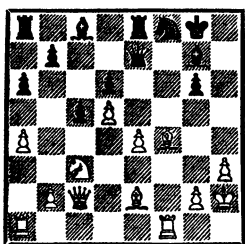
Черные провели полную мобилизацию сил, в то время как белые даже не успели наладить взаимодействие фигур. Да и разница в положении королей бросается в глаза. После 18. d4 Лае8 19. h3 C : f3 20. gf f6! 21. Cf2 fe 22. fe Kf6 23. Лс1 Фd7 24. Kb2 Ca3 25. Лс3 C : b2

26. Ф : b2 Kh5 черные добились решающего перевеса.

Иной план на 5-м ходу применил Л. Левин: 5. e5 Kd5 6. Kf3!? В дальнейшем позиция приобрела очертания, свойственные французской защите — 6. . . K : c3 7. Фd2 e6 8. bc c5 9. Cd3 Kc6 10. 0—0 d5, и белые, избегая перехода в маловыгодный эндшпиль, пошли на новое ослабление пешечной структуры путем 11. dc C : c5+ 12. Kph1 Cd7 13. Лb1 Фс7 14. Фe1 g6. Некоторый пространственный перевес белых и большая активность их фигур уравнивали наличие «островков» на ферзевом фланге, но не более.

Можно констатировать, что новый вариант Уфимцева прошел нелегкое испытание — проверку в финале чемпионата СССР — и выдержал его с честью. Насколько он окажется жизнеспособным, покажет дальнейшая практика.

Обоюдоострый план применили белые в поединке Разваляев — Варламов, где встретилась защита «модерн-Бенони»: 1. d4 Kf6 2. c4 c5 3. d5 e6 4. Kc3 ed 5. cd d6 6. e4 g6 7. f4 Cg7 8. Cb5+ Kfd7 9. a4 0—0 10. Kf3 a6 11. Ce2 (гораздо чаще отступают слоном на d3, но у Разваляева своя точка зрения) 11. . . Ле8 12. 0—0 Kf8 13. h6 Kbd7 14. Cd2 Kf6 15. Фс2 Kh5 16. Kph2 f5 17. Kg5 h6 18. C : h5 hg 19. fg f4 20. Ce2 Ф : g5 21. C : f4 Фе7.



«Энциклопедия шахматных дебютов» оценивает эту позицию как равную на основании партии А. Зайцев — Радев (Албена, 1970). Но белые шли на нее сознательно, не без оснований полагая, что равенство противнику еще надо доказывать. И дело здесь не в лишней пешке, а скорее в возможности... ее пожертвовать.

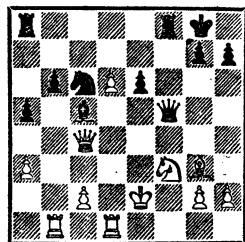
Последовало: 22. Cd3 g5 23. Cg3 Kd7 24. e5! C : e5 25. Lae1 g4 26. Cf5 C : g3+ 27. Kp : g3 Ke5 28. hg Фg7 29. Lf4 c4 30. Lh1!, и вскоре на доске возник выигранный для белых эндшпиль.

Ленинградский мастер «отыгрался» в не менее остром варианте сицилианской защиты.

Якименко — Варламов: 1. e4 c5 2. Kf3 Kf6 3. e5 Kd5 4. Kc3 e6 5. K : d5 ed 6. d4 Kc6 7. dc C : c5 8. Ф : d5 Фb6 9. Cc4 C : f2+ 10. Kpe2 0—0 11. Ld1.

Было время, когда вариант Рубинштейна с ходом 2... Kf6 числился в некорректных, но сейчас его можно считать возрожденным, и немалая роль в отыскании новых ресурсов активной контригры за черных принадлежит партиям, сыгранным по переписке. Так, вместо некогда опасного 11. Lf1 все чаще попытки достичь перевеса связываются с продвижением ладьи на два поля дальше.

11...Cc5 12. a3 a5 13. Cf4 d6 14. ed Ce6 15. Фd3 Ф : b2 16. C : e6 fe 17. Фc4 Фf6 18. Cg3 Фf5 19. Lab1 b6.



20. Фc4—a4? ...

В поисках иллюзорного преимущества белые утрачивают чувство опасности. А между тем следовало подумать о 20. Фd3, хотя после 20...Фg4 проблемы могут быть только у белых.

20. ... Kc6—b4!

Отличное выключение ферзя, единственной фигуры, спасавшей белых от немедленного разгрома. На 21. ab решает 21...Фe4+ 22. Kpf1 Л : f3+ 23. gf Ф : f3+ 24. Kpel Фе4+ 25. Kpf1 Lf8+.

21. Ld1—d2 Фf5—e4+

22. Kpe2—d1 Lf8 : f3!

23. g2 : f3 Фе4 : f3+

24. Ld2—e2 ...

И на ферзевом фланге королю было бы неуютно: 24. Kpcl Ka2+ 25. Kpb2 Фc3+ 26. Kp : a2 Ф : d2.

24. ... Фf3—d5+

25. Le2—d2 Фd5—h1+

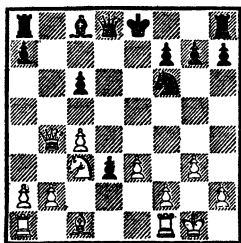
Атака черных неотразима. Далее было: 26. Kpe2 Фе4+ 27. Kpd1 Lf8 28. Фb5 Ka2! 29. Lb3 a4 30. Фd3 ab!, и черные выиграли.

Важную новинку применил международный мастер ИКЧФ Н. Копылов в партии против мастера Н. Мишучкова.

Мишучков

Н. Копылов

1. d4 Kf6 2. c4 c5 3. Kf3  
cd 4. К : d4 e6 5. g3 d5 6. Cg2  
e5 7. Kf3 d4 8. 0—0 Кс6 9. e3  
d3!? 10. Кс3 Сb4 11. К : e5  
К : e5 12. Фa4+ Кс6 13. С :  
с6+ bc 14. Фb4.



14. . . . Сс8—h3!  
Слабо 14. . . d2? 15. С : d2  
Ф : d2 16. Лад1 с сокруши-  
тельной атакой на застряв-  
шего в центре короля.

15. Лf1—d1 Ch3—g4

16. Лd1—d2? . . .

Как указал В. Загоровский,  
белые обязаны были идти на  
ничейное продолжение: 16. Ле1  
d2 17. С : d2 Ф : d2 18. Лад1! С :  
d1 19. Л : d1 Фе2 20. Фd6  
Лс8 21. Фе5+ Кpf8 22. Фd6+  
с вечным шахом.

16. . . . Фd8—d7

17. Фb4—c5 0—0—0!

18. e3—e4 Крс8—b7

19. e4—e5 Cg4—f3!

Энергично подчеркивая сла-  
бость белых полей. После 20.  
Фe3 Фf5 21. Фf4 (или 21. ef?  
Лhe8) 21. . . Ф : f4 22. gf Kh5  
23. h3 К : f4 24. Kph2 Kg6  
25. b3 К : e5 26. Сb2 Ch5 белые  
сдались.

Большой выбор планов —  
от игры в чисто позиционном  
стиле, направленной на овла-  
дение большим пространством,  
до комбинационного пешечно-  
фигурного штурма резиденции

черного короля — представ-  
ляет белым староиндийская за-  
щита. Основные системы этого  
интереснейшего начала едва ли  
не досконально исследованы,  
а прямого «опровержения» его  
так и не найдено (да и возмож-  
но ли это?). Поэтому в партиях  
по переписке сражение нередко  
разгорается на боковых «тро-  
пинках».

### Староиндийская защита

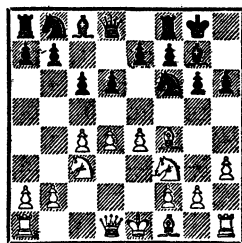
Архангельский

И. Копылов

1. c4 Kf6 2. Кс3 g6 3. e4  
d6 4. d4 Cg7 5. h3 с6.

Спешить с этим ходом не  
следовало. Логичнее 5. . . 0—0  
или 5. . . Kbd7, стремясь к осу-  
ществлению главной стратеги-  
ческой линии черных — про-  
ведению e7—e5. Дальнейшая  
игра белых направлена на то,  
чтобы ему помешать.

6. Kf3 0—0 7. Cg5 h6 8.  
Cf4!?



Обычно отступают слоном на  
e3, но тогда 8. . . Kbd7 и затем  
e7—e5. Черные могли и здесь  
попытаться реализовать это  
продвижение, да еще с темпом.  
Возможно было 8. . . Kbd7 9.  
Фd2 Kph7 10. 0—0—0 Фа5 11.  
g4! e5 12. Ce3 Kg8 13. Kpb1  
a6 14. h4, и угрозы белых на  
королевском фланге реальнее.

8. . . . Фd8—a5

9. Фd1—d2 Kpg8—h7

10. . . a2—a3 Kb8—a6

Черные препятствуют позиционному зажиму, угрожавшему после b2—b4, и по-прежнему ориентируются на e7—e5. Если белые не смогут помешать этому плану, ни о каком дебютном преимуществе не будет и речи.

11. Ла1—а2! . . .

Последовательно. Теперь у черных остается только одна возможность воспрепятствовать b2—b4, и они ее используют. Осложнения после 11. . . Kh5 12. b4 Фс7 13. Ch2 e5 14. c5! их не устраивают.

11. . . . c6—c5

12. d4—d5 e7—e5

Наконец-то черные делают этот ход, который мог бы дать им как минимум равные шансы, если бы... не существовало право взятия на проходе.

13. d5 : e6 Cc8 : e6

14. Cf1—d3 . . .

Взятие на d6 было только на руку черным, например: 14. C : d6? Lfd8 15. e5 Ke8 16. Ke4 Kb4!

14. . . . Фа5—d8

15. 0—0 Ка6—c7

16. Ла2—а1! . . .

Ладья выполнила «особое задание» и сейчас должна вернуться, чтобы занять законное место на одной из центральных вертикалей. Белые добились определенного позиционного преимущества. И дело не столько в слабости пешки d6, сколько в неудачной позиции коня c7. При данной пешечной структуре его место — на c6.

16. . . . Фd8—d7

17. Lf1—e1 Ла8—d8

18. Cd3—f1 Kf6—e8

19. Ла1—d1 . . .

Фигуры белых заняли идеальные позиции. Не желая

заниматься пассивной обороной, И. Копылов обострил игру, но это лишь ускорило развязку: 19. . . f5? 20. ef C : f5 21. Kh4 Фf7 22. Ce3 h5 23. K : f5 Ф : f5 24. Cd3 Фf7 25. Фе2 Kph8 26. Фс2 Kph7 27. Ke4 Ke6 28. Kg5+ K : g5 29. C : g5 Ld7 30. Фе2 Kph8 31. Фе6!, и белые достигли решающего перевеса.

## Широкая трактовка дебюта

Большое ли значение имеет дебютная стадия в игре по переписке? На этот вопрос можно ответить по-разному. Нет, если под дебютом подразумеваются первые 10—12 ходов, которые можно сделать «по книге» (но такой подход вряд ли приведет к успеху). Да, если избранный вами дебют воспринимается в тесной связи с миттельшпилем, а подчас и предполагает возникновение типовых эндшпильных позиций. Именно широкое понимание дебюта помогало мастерам заочной игры добиться цели в большинстве рассмотренных примеров. Дебют здесь воспринимался в комплексе с другими стадиями партии, и поэтому мы уделили вопросам подготовки репертуара заочника большое внимание.

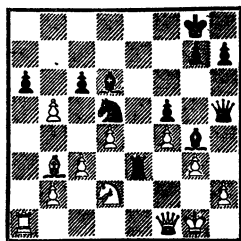
Мы убедились в том, что успех в игре по переписке чаще всего приносят хорошо изученные системы с тщательно продуманными дебютными планами. И не столь важно, является ли избранное вами начало объектом актуальной теоретической дискуссии или отклонением от классических канонов. Дебютные системы могут быть либо специально подготовлены

к конкретному турниру, либо применяться постоянно — не забывают только о том, что репертуар заочника со временем «стареет» и требует ремонта, иногда косметического, а порой и капитального.

Как уже говорилось, правильная дебютная подготовка не исключает рождения новых идей, нешаблонных замыслов. Наоборот! Новый план не возникает на пустом месте, а является, как правило, творческим развитием уже известных продолжений. «Заученности», копирования следует безусловно избегать, как и беспрекословной веры в оценки, предлагаемые теоретическими справочниками.

Иной раз случается, что участник турнира по переписке разыгрывает дебют «по теории», совершенно не задумываясь и даже не обращая внимания на то, что в разных книгах одна и та же позиция может оцениваться по-разному. Примеров дебютных катастроф, связанных с подобной доверчивостью, можно привести немало. Остановимся на одном забавном случае массовой слепоты.

В главном варианте контратаки Маршалла после ходов 1. e4 e5 2. Kf3 Kc6 3. Cb5 a6 4. Ca4 Kf6 5. 0—0 Ce7 6. Le1 b5 7. Cb3 0—0 8. c3 d5 9. ed K : d5 10. K : e5 K : e5 11. Л : e5 c6 12. d4 Cd6 13. Le1 Фh4 14. g3 Фh3 15. Ce3 Cg4 16. Фd3 Lae8 17. Kd2 Le6 18. a4 f5 19. Фf1 Фh5 20. f4 многие дебютные руководства рекомендовали 20. . . Лfe8 21. ab Л : e3 22. Л : e3 Л : e3, рассматривая далее лишь ход 23. ba, ведущий к сложной борьбе.



Однако в партии по переписке Гурвич — Гжешковяк (1970) белые окинули позицию на диаграмме свежим взглядом и сыграли 23. bc! После 23. . . Le2 24. C : d5+ Kpf8 25. h3! выяснилось, что дела черных плохи. Далее было: 25. . . C : h3 26. Cf3 C : f1 27. C : h5 Л : d2 28. Кр : f1 Л : b2 29. Л : a6 с легким выигрышем.

Казалось бы, все ясно, но в 1979 году, почти 10 лет спустя, были сыграны еще две заочные партии, похожие друг на друга, как две капли воды: Якименко — В. Журавлев и Марчев — Кристев. Только в них черные проиграли еще быстрее, после 25. . . Л : d2 (вместо 25. . . C : h3) 26. Ф : a6 Фе8 27. hg. Остается добавить, что правильным продолжением является 20. . . ba!

Игра по переписке может служить хорошим испытательным полигоном для проверки различных дебютных систем. Соревновательная атмосфера заочных турниров нередко помогает участникам находить то, что не было замечено специалистами в области дебютной теории. Именно с этой целью проводятся так называемые тематические турниры по переписке, где объектом является какой-либо дебют или даже отдельный вариант. Играющие получают возможность глубже исследо-

вать интересующие их начала, а теория пополняется важными поправками и уточнениями.

Впрочем, для настоящего мастера каждая партия по переписке является по-своему тематической, так как она начинается с серьезной аналитической работы в области дебюта. Разберем еще два примера из практики последних лет, где были критически переосмыслены ранее сделанные выводы.

### Сицилианская защита

Хунсток

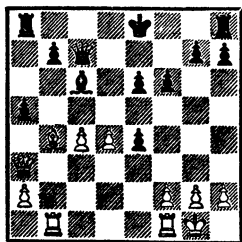
Парман

ФРГ, 1981/82

1. e4 c5 2. Kf3 Kc6 3. d4 cd 4. K : d4 Kf6 5. Kc3 e6 6. Ce2 Cb4 7. 0—0 C : c3 8. bc K : e4 9. Cd3 d5 10. Ca3.

Разыгран вариант, который считается безобидным для черных. Овладение диагональю a3—f8 пока не связано с конкретными угрозами, а у черных уже лишняя пешка. Однако белые имеют кое-что в запасе...

10...Фа5 11. Фc1 K : d4 12. cd Cd7 13. Лb1 Cc6 14. Cb4 Фc7 15. Фа3 a5 16. C : e4 de 17. c4 f6.



До сих пор партнеры следовали партии Геллер — Хасин (28-е первенство СССР, 1961), где белые играли 18. Cd6, но ничего реального не добились.

18. Cb4—c5! ...

Усиление варианта. Возможно, оно и не меняет оценки

позиции черных как оборонно-способной, но им приходится решать более сложные задачи. Так, ладья лишается возможности попасть на d8, и угроза прорыва d4—d5 становится весьма неприятной.

18. ... Кре8—f7

19. Лf1—c1 Фc7—f4?

Психологический эффект новинки оказывает свое воздействие и на ход заочной борьбы. Черные почти сразу же допустили ошибку, но их можно понять: найти верный путь здесь далеко не просто. Заслуживает внимания более скромное 19...Фd7.

20. d4—d5! e6 : d5

21. c4 : d5 Cc6 : d5

22. Cc5—e3! Фf4—g4

23. Лc1—c7+ Kpf7—g6

Ничего другого не остается. На 23...Kpg8 следует 24. Лс : b7! C : b7 25. Фb3+ Kpf8 26. Cc5+ Кре8 27. Ф : b7 с разгромом.

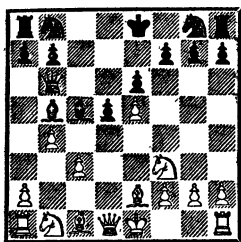
24. h2—h3 Фg4—f5

25. Лb1 : b7! ...

Эффектный удар, поставивший черных в очень трудное положение. Совсем не годится 25...C : b7 из-за 26. Фе7, и нет защиты от мата на f7 или g7.

Партия продолжалась недолго: 25...Лhg8 26. Фd6! h6 (проигрывает 26...Фe5 27. Ф : e5 fe 28. Лb6+ Kph5 29. Л : g7) 27. Фg3+ Kph5 28. Л : g7 C : b7 29. Л : g8 Л : g8 30. Ф : g8 Фd7 31. g4+ Kph4 32. Фb8!, и черные сдались ввиду неизбежного мата.

В одном из разветвлений французской защиты после 1. e4 e6 2. d4 d5 3. e5 c5 4. c3 Фb6 5. Kf3 Cd7 6. Ce2 Cb5 7. dc C : c5 8. b4 возникает следующая позиция.



Агрессивный выпад пешки «b» не раз применялся на практике на том основании, что брать на f2 черные не могут. Даже «Энциклопедия шахматных дебютов» (2-е изд., Белград, 1981) ставит к ходу 8. . С : f2+ вопросительный знак, оценивая ситуацию после 9. Kpf1 как выигрышную для белых. Кажется, что слон обречен на гибель, но...

В партии Недеркорн — Кан (VIII Олимпиада ИКЧФ, 1977—1979) мастер, игравший черными, оказался выше предрассудков и смело взял пешку. Последовало: 8. . С : f2+! 9. Kpf1 Сс6! 10. с4 dc 11. Ка3 Cd5 12. К : с4 С : с4 13. С : с4 Кс6 14. Фе2 Cd4 15. Лb1 Kge7, и мираж рассеялся. В дальнейшем белые с большим трудом сделали ничью в эндшпиле без пешки.

Этот пример иллюстрирует еще и тот факт, что многие важные для теории партии, сыгранные по переписке, не попадают в поле зрения авторов дебютных монографий.

Завершая главу, можно сделать вывод, что нет универсального средства дебютной подготовки к заочным соревнованиям, которое подошло бы всем. Различные методы постановки партии, рассмотренные здесь, интересны каждый по-своему, а их разнообразие и непохожесть как раз и создают тот увлекательный фон, на котором разворачиваются аналитические сражения. О правильности выбора можно будет во многом судить по итоговым результатам, которые позволят внести коррективы в подготовку к новым турнирам.

Впрочем, как бы удачно ни сложились ваши дела по дебюту, главное — реализовать свои замыслы. Чтобы довести борьбу до логического завершения, ни в одной из партий нельзя позволить себе расслабиться, полагая, что дело сделано. В игре по переписке надо постоянно считаться с максимально упорным сопротивлением противника, скрытыми защитными ресурсами. Следующая глава будет посвящена интересным находкам в миттельшпиле и эндшпиле, далеко расчитанным комбинациям и остроумным позиционным идеям, аналитическому искусству ведущих современных мастеров заочной игры и выдающихся шахматистов прошлого.

## Школа анализа

### Классика заочной игры

Анализ разнообразнейших шахматных позиций является главным содержанием игры по переписке. Если в обычном турнире участник имеет возмож-

ность каждый раз сосредоточивать свои усилия на одной конкретной партии и проводить свой план, не отвлекаясь на посторонние впечатления, то в заочном турнире аналитическая мысль распространяется сразу

на все партии, но поочередно, возвращаясь через определенный период к исходным позициям. В этом заключается дополнительная сложность игры по переписке.

Чтобы по возвращении к той или иной позиции не проделывать заново всю предыдущую работу, целесообразно записывать результаты анализа в рабочую тетрадь или журнал, где ведутся записи партий и вся турнирная канцелярия. Это позволяет также контролировать правильность сделанных выводов, так как при занисе вариантов внимание повышается и легче обнаруживаются ошибки в расчетах.

Давайте пофантазируем, какие заметки мог бы оставить в своем блокноте, играя по переписке, четвертый чемпион мира Александр Алехин. Удивляться такой постановке вопроса не стоит, поскольку творческий путь гениального мастера начался именно с заочной игры. Отчасти это произошло под влиянием старшего брата Алексея, который был победителем крупнейшего международного заочного турнира начала столетия (1908/09). Юный Александр начал играть по переписке в 1905 году и в течение пяти лет принял участие в нескольких турнирах. Позже он не раз с благодарностью вспоминал об этом увлечении юности, помогавшем развивать комбинационное чутье, шлифовать мастерство анализа.

И все-таки речь, вероятно, идет о фантазии — ведь Алехин полностью отошел от игры по переписке, начав свое блистательное восхождение в очных шахматах? Оказывается, нет. В 1931 го-

ду чемпион мира, находившийся в расцвете своего дарования, начал играть две заочные партии с командой шахматного клуба Рейкьявика. Дебютные ходы этих поединков передавались по радио, пока Алехин возвращался на корабле из Исландии, а завершились обе партии по почте.

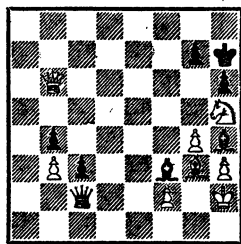
Итак, наша фантазия не столь далека от реальности. Чтобы представить себе, какие варианты мог записать Алехин во время аналитической работы, воспользуемся его примечаниями к одной из этих партий.

## Шахматный клуб

Рейкьявика

Алехин

1931/32



Черные достигли определенного перевеса, но как его реализовать? Продолжение 38... С: g3+ ♘9. Кр: g3 Фd3 40. Кf4 можно отметить только как иллюстрацию защитных ресурсов белых, а затем поискать что-либо более убедительное.

Здесь Алехин наметил интересную комбинацию, потребовавшую далекого расчета.

38. . . . ♜c2—d11  
39. Сg3 : h4 ♜d1—h1+  
40. Кph2—g3 ♜f3—c6

После этого форсированного вступления необходимо было изучить следующие возможности:

1) 41. Сf6 Фf3+ 42. Кph4 c2  
43. Фа7 Сb7 44. Фc5 e1Ф1 45.

Ф : c1 Ф : f2+ 46. Kg3 Ф : f6+ 47. g5 Фd4+;

2) 41. Фе3 c2 42. Kf6+ Kph8! 43. Фd3 Фf3+! с выигрышем в обоих случаях, и, наконец, третий, самый упорный план защиты, встретившийся в рассматриваемой партии.

41. Ch4—d8! Фh1—f3+

42. Kpg3—h4 c3—c2

Конечно, не 42...g5+? 43. С : g5 hg+ 44. Кр : g5, и в матовую сеть попадает уже черный король.

43. Фb6—a7 ...

В случае 43. Фc5 уже хорошо 43...g5+ 44. С : g5 hg+ 45. Ф : g5 (45. Кр : g5 Фd5+) 45...Ф : f2+ 46. Kg3 Се8, и пешка «с» проходит в ферзи.

43. ... Фf3—f8

Этот хладнокровный ход нужно было предвидеть заранее. Не годится 43...Фс3? ввиду 44. Cf6.

44. Cd8—e7 ...

Фиксируем и другую попытку: 44. Kf6+ Kph8! 45. Се7 g5+ 46. Kph5 (или 46. Kpg3 c1Ф с угрозой мата) 46...Фf7+ 47. Кр : h6 Фg7+ 48. Kph5 Се8+! 49. К : e8 Фh7+ 50. Кр : g5 c1Ф+. Дальше можно не продолжать.

44. ... Фf8—f7

45. Kh5—f6+ ...

Записываем и другой вариант: 45. Фе3 Фf3 46. Kf6+! Kpg6 47. Сс5 Ф : f6+ 48. Kpg3 Kph7! (с угрозой 49...c1Ф) 49. f4 Фb2 50. Фd3+ g6 с выигрышем.

45. ... g7 : f6

46. Фа7—c5 ...

Последний трудный момент в партии. На случай 46. Фе3 черные приготовили 46...f5! 47. Cd8 f4 48. Фd3+ Фg6 49. Фd2 c1Ф! 50. Ф : c1 Фd6 51. Фc2+ Kpg8 52. Фc4+ Kpf8 53. Kph5

Ф : d8. Теперь же выигрыш достигается просто.

46. ... Фf7—g6

47. Kph4—g3 Фg6—d3+

48. Kpg3—h4 Сс6—g2

49. f2—f3 Фd3 : f3

50. Фc5 : c2+ Kph7—g7

51. Се7—f8+ Kpg7 : f8

52. Фc2—c5+ Kpf8—f7

После этого хода исландские шахматисты поздравили чемпионку мира с красивой победой.

Еще большее место занимала игра по переписке в творчестве Пауля Кереса. В юности ему доводилось вести более ста заочных партий одновременно! Керес стал победителем крупного турнира (1935/36), организованного Международным Союзом игры по переписке (предшественником ИКЧФ), что делало его фактически первым неофициальным чемпионом мира. Вот что пишет о начале творческого пути выдающегося эстонского гроссмейстера известный литератор, международный мастер в игре по переписке Я. Нейштадт: «Наделенный аналитическим складом ума, Керес уже тогда нашел в игре по переписке счастливую возможность вести исследование с чувством ответственности, проверяя каждый вывод в неспешном споре с оппонентом. Опыт анализа, накопленный в игре по переписке, оказал неоценимую помощь молодому шахматисту, когда он вышел на международную арену. Забегая вперед, можно утверждать, что выработанная заочной игрой привычка глубоко вникать в позицию, проверять суждения конкретными вариантами в сочетании с глубоким пониманием шахмат и талантом объяснять происходящее сделали Кереса лучшим в

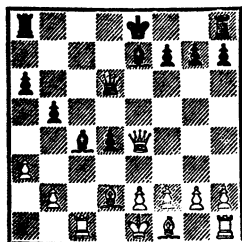
мире шахматным комментатором» \*.

Приведем фрагмент одной из ранних партий Кереса с его примечаниями.

Кару

Керес

1931/32



17. . . . 0—0

Неприятная неожиданность для белых, которые, по-видимому, считали этот ход невозможным из-за 18. Сb4. Во время партии я собирался жертвовать ферзя: 18. . . Ф : b4+ 19. ab С : b4+ 20. Kpd1 Сb3+ 21. Лс2 Лас8 и т. д. Однако белые могут защищаться лучше — 21. Фс2, хотя их позиция и в этом случае безрадостна.

По-видимому, еще сильнее после 18. Сb4 отказаться от соблазнительной жертвы и продолжать 18. . . Фh6! 19. Cd2 Сg5, сохраняя значительный позиционный перевес.

18. Cd2—f4 Фd6—d8

19. Лc1—d1 Се7—f6

20. Фе4—f3 . . .

Ни здесь, ни на предыдущем ходу нельзя было е2—е3 ввиду ответа Фd8—a5+. У белых большие трудности с развитием королевского фланга.

20. . . . Лf8—e8

21. b2—b3 . . .

Этим белые надеются ослабить давление на пешку е2. Все еще не проходило 21. е3 из-за 21. . . Фа5+, а после 21. е4 простое 21. . . Фd5 выигрывает пешку.

21. . . . d4—d3!

При неразвитой позиции белых эта жертва быстро решает исход партии. Однако хорошо было и просто 21. . . Cd5 с последующим 22. . . Лс8.

22. е2—e4 . . .

После 22. bc bc! 23. е4 Сс3+ 24. Cd2 С : d2+ 25. Л : d2 c3! 26. Л : d3 c2! 27. Л : d8 Ла : d8 черные выигрывают.

22. . . . Cf6—c3+

23. Cf4—d2 Фd8—d4!

Теперь уже пункт е4 незащитим, позиция белых безнадёжна.

24. Cd2 : c3 Фd4 : c3+

25. Лd1—d2 Ле8 : e4+

Белые сдались, так как 26. Ф : e4 Фc1+ 27. Лd1 d2 матует.

Партии Алехина, Кереса и других корифеев, деливших свои привязанности между практической и заочной игрой, давно стали классикой. Шли годы, игра по переписке находила все больше приверженцев, и с 1950 года была заложена традиция проведения официальных чемпионатов мира. Появились новые имена, сыграны интересные партии, изучение которых является отличной школой анализа.

## Любовь к шахматам

Доктор исторических наук, профессор Воронежского государственного университета Владимир Павлович Загоровский совершил в мировых заочных шахматах то, чего не удавалось боль-

\* Нейштадт Я. И. Шахматный университет Пауля Кереса. М., ФИС, 1982.



преки догмам, двигают пешку «от короля».

- |     |         |          |
|-----|---------|----------|
| 15. | ...     | c7—c5!   |
| 16. | h2—h4   | Фg5—f4   |
| 17. | d4 : c5 | Фf4—e5   |
| 18. | Фb5—b4  | Ка5—c6   |
| 19. | Фb4—b3  | Фe5 : c5 |

Черные достигли явного позиционного перевеса. У них лучшее развитие и практически лишняя пешка на королевском фланге.

- |     |        |        |
|-----|--------|--------|
| 20. | Cf1—d3 | Kc6—e5 |
| 21. | 0—0—0  | ...    |

Вынужденная мера, но теперь пришел черед пешки «f». Загоровский тонко проводит завершающую стадию.

- |     |        |        |
|-----|--------|--------|
| 21. | ...    | f6—f5  |
| 22. | Фb3—b4 | Lh8—g8 |

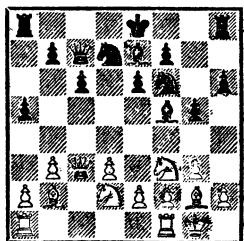
К ненужным осложнениям вело 22. . . f4 23. Ф : f4 23. Ф : c3 24. Kpb1.

- |     |           |         |
|-----|-----------|---------|
| 23. | Фb4 : c5+ | b6 : c5 |
| 24. | f2—f4     | Ke5—g4  |

После 25. K : g4 L : g4 материальные потери для белых неизбежны. Понимая это, они решаются на отчаянную жертву фигуры, но она лишь ускорила финал: 25. K : f5 ef 26. C : f5+ Kpc7 27. L : d8 Kp : d8 28. Ld1+ Кре8 29. Ld7 C : g2, и вскоре белые сложили оружие.

Д. Штерн Загоровский

VI чемпионат мира, 1968—1971



Дать однозначную оценку возникшему положению доста-

точно трудно. Несмотря на то что белые затаились пока на первых трех горизонталях, их позиция прочна и эластична, а фигуры готовы перейти в наступление. В то же время черным пришлось ослабить королевский фланг, и угрозы по большой диагонали делают для них рискованной короткую рокировку. Значит, перспективы белых выглядят более радужными. Чувствуется, что черные должны принять какое-то ответственное решение, чтобы не оказаться в критической ситуации.

И Загоровский находит такое решение. Следующим ходом он начинает очень трудный (для обеих сторон!) и нестандартный план. Оставляя короля в центре, черные будут вести наступление на флангах, поочередно нанося уколы крайними пешками. Их цель — вызвать встречные ослабления в стане противника и внести в борьбу иррациональный элемент. В такой игре все решат искусство анализа и комбинационная интуиция.

- |     |          |          |
|-----|----------|----------|
| 14. | ...      | Lh8—g8!? |
| 15. | Kd2—c4   | h6—h5    |
| 16. | Kf3—e5   | h5—h4    |
| 17. | Ke5 : d7 | Kf6 : d7 |
| 18. | e2—e4    | Cf5—g4   |
| 19. | a2—a3    | ...      |

На 19. h3 хорошо 19. . . Ce2, и нельзя 20. Lf1 ввиду 20. . . Cb4. Теперь же грозит 20. h3 Ch5 21. g4 Cg6 22. Lae1 с полным зажимом позиции черных.

- |     |        |        |
|-----|--------|--------|
| 19. | ...    | Cg4—h5 |
| 20. | Lf1—e1 | ...    |

План белых прост: путем d3—d4—d5 вскрыть линии в центре и затем вплотную заняться черным королем.

- |     |     |        |
|-----|-----|--------|
| 20. | ... | a5—a4! |
|-----|-----|--------|

Девиз черных: «Контратака—

лучшая защита!» На 21. b4 возможно 21. .c5.

- |     |          |          |
|-----|----------|----------|
| 21. | d3—d4    | Kd7—b6   |
| 22. | d4—d5    | h4 : g3  |
| 23. | h2 : g3  | c6 : d5  |
| 24. | e4 : d5  | a4 : b3  |
| 25. | Kc4 : b6 | Фс7 : b6 |
| 26. | Фс3—c4   | ...      |

На протяжении нескольких ходов события развивались форсированно и не требовали разветвленного анализа. Если бы белые включили промежуточный размен на e6: 26. de fe 27. Фс4, — то у черных появлялся важный защитительный ход 27. . . Cf7 (но не 27. . . Kpf7? 28. Л : e6! Ф : e6 29. Cd5).

- |     |     |         |
|-----|-----|---------|
| 26. | ... | Ce7—c5! |
|-----|-----|---------|

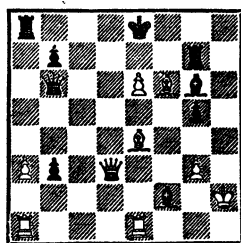
Изобретательной контригрой черные искусно поддерживают динамическое равновесие. Что теперь делать белым? Не трубить же отбой путем 27. Лf1! И шахматист из ФРГ идет на главный вариант.

- |     |         |           |
|-----|---------|-----------|
| 27. | d5 : e6 | Cc5 : f2+ |
| 28. | Kpg1—h2 | f7—f6!    |
| 29. | Фс4—d3? | ...       |

В комментариях к партии В. Загоровский указал правильное продолжение главного варианта: 29. С : f6 Лg6 30. Фd5 Л : f6 31. Фd7+ Kpf8 32. e7+ Kpg8 33. Cd5+ Cf7 34. e8Ф+ Л : e8 35. С : f7+ Л : f7 36. Ф : e8+ Лf8, после чего поединок должен был закончиться вничью. Торжество активной обороны!

Д. Штерн надеется добиться большего, но не замечает промежуточного хода черных, резко меняющего картину борьбы.

- |     |          |        |
|-----|----------|--------|
| 29. | ...      | Лg8—g7 |
| 30. | Cb2 : f6 | Ch5—g6 |
| 31. | Cg2—e4   | ...    |



- |     |     |           |
|-----|-----|-----------|
| 31. | ... | Cf2—g1+!! |
|-----|-----|-----------|

Вот он, коварный промежуточный шах! Плохо теперь 32. Л : g1 из-за 31. . . Фf2+ 32. Kph3 g4+ с разгромом.

- |     |         |         |
|-----|---------|---------|
| 32. | Kph2—h3 | Лg7—h7+ |
| 33. | Kph3—g4 | Ла8—a4! |

По своевременно вскрытым крайним вертикалям ладьи черных как нельзя лучше включились в игру. Загоровский детально проанализировал создавшееся положение и доказал, что удовлетворительной защиты у белых нет. Вот один из вариантов: 34. Кр : g5 Фа5+ 35. Cf5 С : f5 36. Ф : f5 Лh5+.

- |     |          |          |
|-----|----------|----------|
| 34. | Cf6 : g5 | Ла4—d4   |
| 35. | Фd3 : d4 | Cg6—h5+  |
| 36. | Kpg4—h3  | Фb6 : d4 |
| 37. | Ce4 : h7 | Ch5—g4+  |
| 38. | Kph3—h4  | Cg4—f5+  |
| 39. | Kph4—h5  | Фd4—h8!  |

Белые сдались.

## Почтовые приключения

Головоломные осложнения с детективным сюжетом, неожиданные удары и решительные контрудары, хитрые ловушки, ферзи, приносящие себя в жертву ради общей победы, короли, мечущиеся в самой гуще сражения, — все это встречается в партиях, сыгранных по переписке. Сама форма заочных шахмат, предоставляющая время для раздумывания самых запутанных клубков, располагает к такому

повороту событий. А сохранить хладнокровие и верный глаз нелегко даже в «почтовых приключениях».

В следующей поистине феерической партии главными действующими лицами были короли.

### Сицилианская защита

**И. Копылов** **С. Королев**

Турнир памяти Г. Добровольского,  
1981/82

1. e4 c5 2. Kf3 Kf6 3. e5 Kd5  
4. Kc3 e6 5. Ke4 Kc6 6. c4 Kdb4?!

Уклонение от обычных продолжений, которое вскоре привело к захватывающей борьбе.

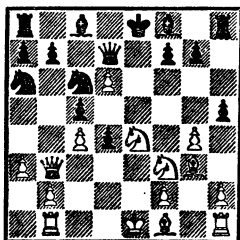
7. a3 Фa5 8. Фb3.

Если сразу 8. Лb1, то 8... Ка2! Теперь черные обязаны действовать энергично.

8... d5 9. ed e5 10. Лb1 Ка6  
11. g4!?

«Задача белых — любой ценой удержать «занозу» в лагере неприятеля — пешку d6, поэтому необходимо предупредить 11... f5. Заметим, что черным нельзя играть 11... С : g4 из-за 12. Ф : b7. Теперь вся борьба разгорается вокруг дерзкого белого пехотинца, которому надо продержаться как можно дольше, чтобы открыть атакующие магистрали для остальных фигур белых» (И. Копылов).

11... Фd8 12. d4! ed 13. Cf4  
Фd7 14. Cg3 h5!



На 15. g5 черные приготовили 15... h4!, а на 15. gh — 15...

f5. Однако здесь начинается «королевская игра».

15. Kpe1—d2! h5 : g4

16. Лb1—e1 Kpe8—d8

17. Kf3 : e5 Kc6 : e5

18. Cg3 : e5 Фd7—e6

19. Ke4—g5 Лh8—h5!

Черный король готов смело идти под вскрытый шах — 20. К : f7+ Кpe8, после чего атака белых зашла бы в тупик.

20. Се5 : g7! ...

Достойный ответ. Взятие лубой из трех предлагаемых на выбор фигур пагубно для черных, например: 20... Ф : h1 21. К : f7+ Kpd7 22. С : f8 с неотразимой угрозой 23. Ле7+.

20... Cf8 : d6

21. Kg5 : f7+ Kpd8—c7

22. Kf7 : d6 Фc6 : d6

23. Cf1—g2 Лh5—g5

24. Cg7—h8 Фd6—h6

Что это, фиаско всей стратегии белых? Позиция начала упрощаться, а тут еще и дерзкий слон угодил в капкан. Но когда на авансцене короли, нельзя оценивать ситуацию из общих соображений. Все решает конкретный расчет!

25. Фb3—g3+ Kpc7—b6

Не желая страдать в трудном эндшпиле после 25... Kpd7 26. Фf4 Лg6 27. Ф : h6 Л : h6 28. Се5, С. Королев отправляет своего короля в опасное плавание.

26. Kpd2—d1! Фh6 : h8

27. Фg3—d6+ Kpb6—a5

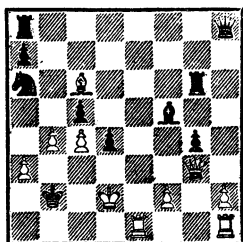
28. Kpd1—d2! ...

Король белых словно топчет на месте, но это не проявление нерешительности, а мудрость дальновидного полководца. Избежав вскрытых шахов, он пропускает теперь лады в горячую точку. Грозит 29. b4+ Кра4 30. Сс6+! bc 31. Ф : c6+ Kpb3 32.

Фb5, и у белых все готово для «линейного» мата. Поэтому черные заранее отбирают у белых ладей одно из матующих полей — b1.

28. . . . Сс8—f5  
29. Сg2 : b7 Лg5—g6  
30. b2—b4+ Кра5—a4  
31. Сb7—c6+ Кра4—b3  
32. Фd6—g3+ Крb3—b2

Как указал победитель, не спасало и 32. . . d3 33. Лb1+ Кра2 34. Ла1+ Крb3 35. Лhb1+ Кр : c4 36. Фf4+ Фd4 37. Лc1+ Крb3 38. Ф : d4 cd 39. Сb5 с неизбежным матом. Ход, сделанный в партии, ведет к эффектной концовке в красочной позиции.



33. Ле1—b1+! Cf5 : b1  
34. Лh1 : b1+ Крb2 : b1  
35. Фg3—b3+ Крb1—a1  
36. Крd2—c1!

Мужественный черный король! Он прошел все испытания и всю доску цел-невредим, и только встреча с белым владыкой явилась для него роковой (36. . . Фh6+ 37. Крс2 d3+ 38. Ф : d3). Черные сдались, но такая партия делает честь обоим партнерам.

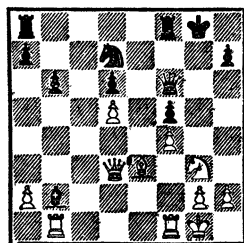
Когда встречаются выдающиеся мастера заочной игры, от их поединка всегда ждешь интересных комбинаций, ярких аналитических находок. Главными героями III чемпионата мира (1959—1962) были бельгийский гроссмейстер А. О'Келли и зас-

луженный мастер спорта горьковчанин П. Дубинин. Вскоре состоялась их новая встреча, и Дубинин, отставший в мировом первенстве всего на пол-очка от победителя, стремился к реваншу. Играя черными, он первым начал атакующие действия, пошел на максимальный риск, и завязалась «рыцарская схватка». И хотя цели на сей раз добиться не удалось, была сыграна превосходная в творческом отношении партия. Для того чтобы склонить чашу весов на свою сторону, О'Келли «пришлось» найти изящное комбинационное решение.

О'Келли

Дубинин

Турнир памяти В. Рагозина,  
1963—1966



21. Лb1 : b2! . . .

Смысл жертвы качества станет ясен тремя ходами позже.

21. . . . Фf6 : b2  
22. Се3—d4 Фb2—b4  
23. a2—a3 Кd7—c5

На отступление 23. . . Фа4 белые приготовили 24. Сb2! с сильнейшей атакой на короля. Варианты, приведенные А. О'Келли, вполне убедительны:

- 1) 24. . . Кс5 25. Фс3! Крf7 26. Ле1! Ке4 27. К : e4 fe 28. Фf6+ Крe8 29. Фе6+ Крd8 30. Ф : d6+ Крe8 31. Фе6+ Крd8 32. d6!;  
2) 24. . . Кf6 25. Ф : f5 Фd7 26. Фg5+ Фg7 27. Кf5!;

- 3) 24. . . Лf6 25. К : f5 Крf8  
26. Фh3!;  
4) 24. . . Крf7 25. Фе2! Лае8  
26. Фh5+!

Во всех разветвлениях белые добиваются решающего перевеса, и поэтому черные также атакуют ферзя. Если он уйдет, наступление белых сразу потеряет свою гармонию.

24. Kg3 : f5! . . .

И у белого ферзя крепкие нервы: на 24. . . К : d3 следует 25. Kh6×. Нельзя и 24. . . Л : f5 ввиду 25. Фg3+. Приходится отдать ферзя за ладью и коня.

24. . . . Фb4 : d4+

25. Фd3 : d4 Лf8 : f5

Теперь выигрыш белых технически несложен, и маневр ладьи, вторгающейся в лагерь неприятеля, завершает этот увлекательный поединок.

26. Лf1—f3 Кpg8—f7

27. g2—g4 Ла8—g8

28. Лf3—g3 Лf5—f6

29. g4—g5 Лf6—f5

30. Лg3—h3 Лg8—g7

31. Лh3—h6.

Черные сдались.

Инженер-электрик из г. Куйбышева В. Косенков начинал как практик, получил звание мастера, а затем все больше захватывала его игра по переписке, пока не сделалась главной шахматной привязанностью. На вопрос о том, что больше всего привлекает его в заочной игре, он отвечает кратко: «Красота истинны».

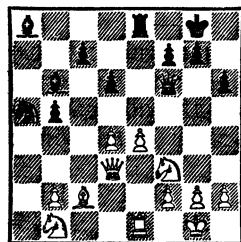
За успех в VIII чемпионате мира (3-е место) ему было присвоено в 1979 году звание гроссмейстера ИКЧФ, а недавно пришла запоминающаяся победа в крупном международном турнире памяти первого чемпиона мира по переписке (организован

австралийской федерацией). Напряженный поиск истины принес Косенкову отличное творческое и спортивное достижение в поединке с шестым чемпионом мира — Х. Риттнером из ГДР, который был его главным конкурентом в турнире.

Риттнер

Косенков

Мемориал С. Пурди, 1979—1982



18. . . . g7—g5

Гибкое сочетание обороны (19. e5 Фg7) с контратакой на королевском фланге.

19. Фd3 : b5?! . . .

Лучше было 19. h3 или даже 19. Kbd2!? с идеей на 19. . . g4 ответить 20. e5 (20. . . gf 21. ef Л : e1+ 22. Kf1 fg 23. Фg3+). Но почему бы не взять пешку, да еще с нападением на черную ладью?

19. . . . Са8—с6

20. Фb5—e2 . . .

После 20. Фd3 g4 21. Kfd2 С : d4 у черных превосходная игра.

20. . . . g5—g4

21. Kf3—d2 Сb6 : d4

22. b2—b4? . . .

Следовало продолжать 22. Ф : g4+ Крh8 23. Фf3, смиряясь с несколько худшим эндшпилем. Вероятно, Риттнер полагал, что пешка g4 и так никуда не уйдет.

22. . . . h6—h5!!

Глубокое проникновение в конкретные особенности создавшейся позиции. Черные ис-

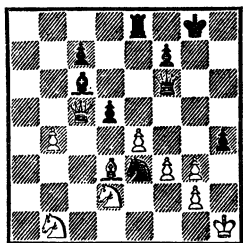
пользуют стесненное положение белого ферзя и отбирают у него еще и поле g4. В случае 23. ba Cb5! ладья и две пешки черных будут сильнее пары легких фигур противника, например: 24. Фd1 C : f2+ 25. Kph1 C : e1 26. Ф : e1 d5! с явным преимуществом.

23. Le1—f1 Ka5—b7  
24. Kpg1—h1 d6—d5  
25. f2—f3 g4—g3!

У черных два сильных слона и атака на королевском фланге. Впрочем, для победы от них еще потребуется ювелирная точность.

26. h2 : g3 Kb7—d6  
27. Lf1—d1 Kd6—f5  
28. Fe2—e1 Kf5—e3!  
Выигрывая качество.  
29. Ld1—c1 Cd4—b2  
30. Cc2—d2 Cb2 : c1  
31. Фe1 : c1 h5—h4  
32. Фc1—c5 ...

Упорнее было 32. g4, на что достаточно сильно 32...Kpg7 с идеей 33...Lh8 и h4—h3.



32. ... h4 : g3!

Второй раз белые нападают на этого коня, а он и не думает ретироваться. Теперь уже приходится его взять.

33. Фc5 : e3 d5—d4!

И вновь в неловком положении оказался белый ферзь. Отвлекая его от поля g1, черные наконец сооружают матовую конструкцию.

34. Fe3—e1 Фf6—h4+

35. Kph1—g1 Фh4—h2+  
36. Kpg1—f1 Cc6—a4  
37. Cd3—c4 Ca4—c2!

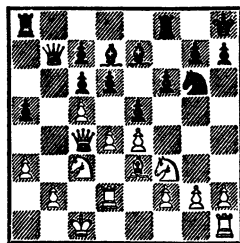
Мат неизбежен, и белые сдались.

В приведенном примере белый ферзь только мешал собственным фигурам. Удачнее решил «проблему ферзя» шведский мастер С. Нюман: он просто... отдал его, после чего возникла необычная ситуация.

Нюман

Кондали

1978/79



16. h2—h4! ...

Лишив подвижности пешечный кулак противника в центре и надежно укрепив резиденцию своего короля, белые начинают комбинированное наступление на королевском фланге.

16. ... e5 : d4  
Освобождая поле e5 для коня.  
17. Ld2 : d4 Ла8—b8  
18. Ld4—d2 Cd7—e8  
19. h4—h5 Ce8—f7

После 19...Ke5 20. K : e5 fe 21. Фе6 Лf7 22. h6! белые развивали сильную атаку. Поэтому черные хотят предварительно отогнать ферзя на пассивную позицию.

20. Фc4 : f7! ...

В основе этой неожиданной жертвы лежит не столько дальний расчет, сколько точная интуитивная оценка. Две легкие фигуры за ферзя — обычно

этого мало, но в данном случае ослабление белых полей в лагере черных создает предпосылки для энергичной атаки, в которой белая конница сыграет не последнюю роль. Веским аргументом в пользу жертвы является и пешка g6, которая будет крайне стеснять черного короля. Совокупностью всех этих факторов и было определено решение Ньюмана, поскольку просчитать все возникающие варианты здесь сложно даже в условиях заочной борьбы.

Итак, белые получают полную позиционную компенсацию за ферзя, а расчет вариантов — он еще им понадобится, когда начнется конкретная игра.

20. . . . Лf8 : f7

21. h5 : g6 Лf7—f8

22. Лh1 : h7+ Кph8—g8

23. Кf3—d4! f6—f5

А как иначе бороться с угрозой вторжения коня на e6 или f5?

24. f2—f4 Лf8—f6

После 24. . . fe 25. g4 Лf6

26. f5 вторая ладья с решающим эффектом попадает на линию «h».

25. e4 : f5 d6 : c5

26. Кd4—e6! . . .

Вот где необходим точный расчет! Заманчивое 26. g4 оказывалось ложным следом: 26. . . cd 27. С : d4 (27. Лdh2 Ф : b2+!) 27. . . С : a3 28. Лdh2 С : b2+ 29. Кpc2 Фb3+ 30. Кpd3 Кpf8 31. С : f6 Лd8+!! , и белые оставались у разбитого корыта.

26. . . . Лf6 : e6

27. f5 : e6 Лb8—d8

Сейчас g2—g4 было уже актуально, и черные срочно разменивают пару ладей; однако это уже не может облегчить их положения.

28. Лd2 : d8+ Се7 : d8

29. Се3 : c5.

Далее могло последовать: 29. . . Фа6 30. Cd4 Фf1+ 31. Кpc2 Ф : g2+ 32. Кpb3 Ф : g6 33. Л : g7+ Ф : g7 34. С : g7 Кр : g7 35. Ке4 с легко выигранным для белых окончанием. Поэтому черные сдались.

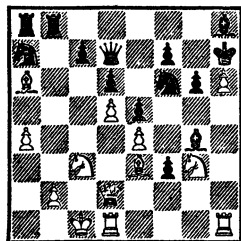
Различные виды позиционных жертв встречаются в игре по переписке, пожалуй, даже чаще, чем в турнирах за доской. Объяснение простое: в условиях ограниченного времени на обдумывание нелегко порой решиться на жертву, последствия которой далеко не очевидны. Да и позиции, возникающие после подобных жертв, бывают настолько запутанными, что приходятся больше по душе любителям заочных приключений. Разумеется, речь идет только об определенной тенденции, а не о каком-то абсолютном правиле.

Позиционная жертва качества является одной из самых популярных. В следующей партии она встретила дважды.

Аракелян

Архангельский

7-е командное первенство СССР,  
1982—1984



Возникла обоюдоострая ситуация, где каждая из сторон ведет атаку на своем фланге, не считаясь с материальными затратами. Лишняя пешка черных пока не имеет значения, так как все будет решать активность

фигур в сочетании с положением королей. В этом смысле черный король занял более надежную позицию, используя в качестве прикрытия белую пешку h6. Стоит, однако, допустить малейшую неточность — и эта пешка станет одним из орудий атаки.

Обдумывая план дальнейших действий, я обратил внимание на главный недостаток своей позиции — пассивного «староиндийского» слона, загнанного на поле h8. Возникла интересная идея «косвенного» оживления этого слона путем использования пункта d4 в качестве стоянки для черного коня. Сначала эта идея казалась нереальной, но на помощь пришла жертва качества — и план удалось осуществить.

21. . . . c7—c5!?

22. d5 : c6 . . .

Брать обязательно, иначе черные без экстремальных мер захватят инициативу на ферзевом фланге.

22. . . . Ka7 : c6

23. Ca6—b5 Lb8 : b5!

Обеспечивая коню прыжок на d4.

24. Kc3 : b5 . . .

Сильнейшее продолжение. В случае 24. ab Kd4 терпеть такого коня было бы невозможно, но и после 25. C : d4 ed 26. Kd5 (26. Ф : d4 Kh5 27. Фf2 C : c3 28. bc Ф : b5 с неотразимой атакой) 26. . . K : d5 27. ed Лс8+ 28. Kpb1 Cf5+ 29. K : f5 Ф : f5+ 30. Кра2 Ла8+ 31. Kpb3 Ф : d5+ 32. Kpc2 Фс4+ 33. Kpb1 d3! чернопольный слон с решающим эффектом включался в борьбу (34. Ф : d3 Фа2+ 35. Kpc2 Ф : b2×).

24. . . . Ла8 : a4

25. Фd2 : d6 Kc6—d4!

26. Фd6 : d7 Kf6 : d7

27. Kb5—c3 . . .

Несмотря на размен ферзей, позиция остается очень сложной и насыщенной тактическими мотивами. Стремление к дальнейшим упрощениям — 27. K : d4 ed позволяло черным максимально активизировать все свои фигуры, например: 28. Cf4 Kc5 29. Лh4 d3! 30. Kpd2 (грозило 30. . . Kb3+) 30. . . Ce6 31. Ce3 Ce5!, и черные слоны в сочетании с проходными пешками могут доставить белым немало неприятностей.

27. . . . Ла4—c4

28. Kpc1—b1 Kd7—c5

29. Kc3—d5?! . . .

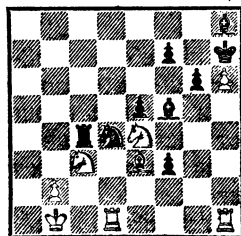
Позволяет провести еще одну комбинацию, но у белых не видно активного плана. Их пешки разрознены и слабы, в то время как черная пешка f3, казавшаяся в дебютной стадии временной гостьей, приобретает все большую силу. Прекрасные позиции в центре заняли и черные кони, «удлиняя» сферу действия слона h8. Словом, компенсация за качество более чем достаточна.

И все-таки относительно лучше было 29. Лh4, на что могло последовать 29. . . Ce6 30. Kf1 Cf6 31. Лh2 g5! с инициативой черных.

29. . . . Kc5 : e4!

30. Kg3 : e4 Cg4—f5

31. Kd5—c3 . . .



31. . . . Лс4 : с3!

Эта вторая жертва качества гораздо эффективнее, чем более естественное 31. . . Ке2, что давало возможность белым после 32. Кра1 С : е4 осложнить игру путем 33. Лh4 или 33. Лd7.

32. b2 : с3 Cf5 : е4+

33. Kpb1—b2 Kd4—f5

34. Лd1—d7! . . .

Белые пробуют последний шанс. На 34. Cf2 черные отвечали 34. . . Ссb1 с последующим движением пешки «е». Несмотря на два лишних качества, белым нечего противопоставить лавине черных пешек.

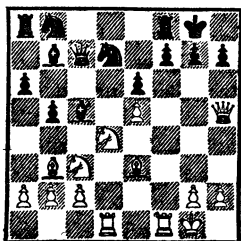
34. . . . Kf5 : е3

35. Лd7 : f7+ Kph7—g8

36. Лf7—d7 . . .

Здесь черные должны были избрать продвижение 36. . . f2, не опасаясь 37. h7+ Kpf8 38. Лd8+ Kpe7 39. Л : h8 С : h1. Теперь в случае 40. Ле8+ Кр : е8 41. h8Ф+ Kpf7 черный король легко скрывался от шахов, а пешка f2 неуязвима ввиду Ке3—d1+. Вместо этого в партии черные сыграли 36. . . g5?!, после чего борьба обострилась.

Целый каскад жертв встретился в партии **Левицкий — Рихтер** (IV Кубок ИКЧФ, 1979/80). Как правило, такие меры направлены не на получение позиционных выгод, а непосредственно для создания угроз королю противника.



15. Лf1 : f7! Лf8 : f7

16. Kd4 : е6! . . .

Ради того, чтобы взломать королевский фланг, белые отдали сначала ладью, а затем и слона, который к тому же берется с шахом! Но их расчет точен.

16. . . . Сс5 : е3+

17. Kpg1—h1 Фс7—с8

На 17. . . Фс6 В. Левицкий заготовил 18. Kd5 Ф : d5 19. С : d5 С : d5 20. Kc7.

18. Ке6—с7 g7—g6

19. Сb3 : f7+ Kpg8—g7

К мату ведет 19. . . Кр : f7 20. Ф : h7+ Kpf8 21. Лf1+.

20. Kc7—е6+! Kpg7 : f7

21. Фh5 : h7+ Kpf7—е8

После 21. . . Кр : е6 22. Лd6+ прогулка короля в центр приводела к быстрому финалу.

22. Фh7 : g6+ Кре8—е7

23. Фg6—g7+ Кре7—е8

Вечный шах у белых есть, но неужели это все, чего они добились? Нехорошо сейчас 24. Лf1? ввиду 24. . . С : g2+ 25. Кр : g2 Фс6+. Однако есть гораздо более сильный ход, позволяющий добиться решающего перевеса.

24. Kc3—е4! . . .

Этот маневр коня необходимо было иметь в виду, намечая комбинацию на 15-м ходу. Чтобы не получить мат, черные вынуждены отдать ферзя.

24. . . . Сb7 : е4

25. Фg7—g8+ Кре8—е7

26. Фg8 : с8 Кре7 : е6

27. Фс8—е8+ Кре6—f5

28. Фе8—h5+.

Черные сдались.

Широкий простор для развития умения анализировать сложные позиции предоставляет сицилианская защита. Применение различных вариантов этого интереснейшего дебюта и за белых, и за черных обогащает арсенал

стратегических и тактических приемов, помогает лучше ориентироваться в ситуациях, где судьба партии порой висит на волоске, а инициатива переходит к тому, кто действует изобретательно и нешаблонно.

### Сицилианская защита

Энгель

Санакоев

Румынский юбилейный турнир,  
1978—1980

1. e4 c5 2. Kf3 d6 3. d4 cd 4. K : d4 Kf6 5. Kc3 Kc6 6. Cc4 e6 7. Ce3 Ce7 8. Фе2 0—0 9. 0—0—0.

Разыграна знаменитая атака Созина — Велимировича, вокруг которой не один десяток лет ведутся оживленные теоретические дискуссии. Ее оценка периодически колеблется от очень опасной для черных до безобидной и даже ведущей к перехвату инициативы. Не впадая в эти крайности, отметим, что система ведет к очень интересной, полнокровной борьбе, а выигрывает... тот, кто лучше понимает позицию.

9. . . a6 10. Cb3 Фc7 11. g4 K : d4 12. Л : d4 b5 13. g5 Kd7 14. Лg1 g6.

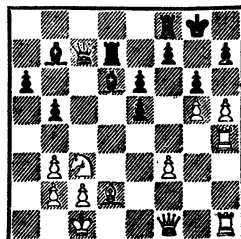
Направлено против типичного маневра Фе2—h5 и Лg1—g3—h3. Г. Каспаров и А. Никитин рекомендуют 14. . . Kc5, не опасаясь 15. Фh5 g6 16. Фh6 ввиду 16. . . f5!

15. h4 Kc5 16. h5 Ле8 17. e5!? de 18. Лh4.

Белые первыми начали атакующие действия. Теперь черным важно не потерять хладнокровия и гибко сочетать защиту с контратакой. Пассивная оборона в подобных ситуациях обречена на провал.

18. . . Cb7 19. f3 K : b3+ 20.

ab Cd6 21. Лgh1 Ле7 22. Фd3 Лf8 23. Cd2 Лd7 24. Фf1.



Черные с избытком защитили пункт h7, получили пару активных слонов; пришла пора подумать о контратаке. В ее пользу говорит и то, что пассивная тактика позволит белым наращивать угрозы (маневр Фf1—h3). У черных находится неожиданный и в то же время подготовленный всей предшествующей игрой ресурс.

24. . . . Cd6—a3!!

Г. Санакоев как бы приглашает партнера к состязанию в анализе: кто дальше заглянет, кто точнее оценит последствия возникающих осложнений. Сразу делаем вывод о неудовлетворительности взятия слона: 25. ba Л : d2! 26. Kp : d2 Лd8+ 27. Kpc1 Ф : c3 28. Kpb1 Лd2 29. Фc1 C : f3 30. Л1h2 Ле2, и белым плохо.

25. Kc3—b1?! . . .

Белые упускают возможность форсировать ничью, а это было для них уже лучшим выходом: 25. hg! Л : d2! 26. Л : h7 Ф : c3 27. Лh8+ Kpg7 28. Л1h7+ Kpg6 29. Лh6+ и т. д. (анализ Г. Санакоева). Теперь же инициативой овладевают черные.

25. . . . Ca3—c5

26. Фf1—h3 Фc7—c6!

Намечая переход в выгодное окончание.

27. h5 : g6 Фc6 : f3

28. g6 : h7+ Kpg8—h8

29. Фh3 : f3 Cb7 : f3

30. Лh1—f1 Cf3—g2

31. Лf1—f6 Лf8—d8

32. g5—g6! . . .

Ловушка. На 32. . . Се7? белые приготовили 33. g7+ Кр : g7

34. Лg4+ Кph8 35. Л : f7.

32. . . . f7 : g6

33. Лf6 : g6 Лd7—f7!

После умело проведенной перестройки черные начинают решающую атаку, сила которой не уменьшается от размена ферзей. Все их фигуры нацеливаются на неуклюжий комок вокруг белого короля, в то время как белые ладьи работают впустую.

34. c2—c4 Лf7—f1+

35. Крc1—c2 Cg2—f3

36. Кb1—c3 Лf1—f2

37. Крc2—c1 . . .

Белым ничего не остается, как поставить последнюю ловушку: 37. . . . Лf : d2? 38. Лg8+.

37. . . . Cc5—e7

38. Лh1—h3 b5—b4

Здесь белые сдали партию ввиду несложного варианта 39. Ch6 Cf6 40. Л : f6 bc или 40. Kd5 ed 41. Л : f6 Лf1+.

Атака на короля всегда была и будет неисчерпаемым источником всевозможных шахматных приключений. Но стремительный штурм, сопровождающийся фейерверком жертв и приводящий к матовому финалу или решающим материальным завоеваниям, удается относительно редко. В игре по переписке приходится считаться с максимально упорным сопротивлением, когда защищающаяся сторона изыскивает подчас непредвиденные контршансы и может выдержать сильнейший натиск. Тем большее значение приобретает умение подготовить атаку и, умело накапливая бое-

вой потенциал, вести ее методично, подчеркнуто неторопливо.

Немало поучительных партий, где решительной атаке на короля предшествовало тонкое позиционное маневрирование, в активе гроссмейстера А. Константинопольского. Один из видных советских теоретиков и сильный практик, Александр Маркович многое делал для развития и пропаганды соревнований по переписке с первых лет становления нашей заочной шахматной организации, вкладывал свой труд и педагогический талант в подготовку сборных команд СССР, завоевавших золотые медали чемпионов мира в Олимпиадах ИКЧФ. Он и сам — постоянный участник турниров по переписке, первый чемпион СССР.

### *Защита Каро-Канн*

**Дубинин Константинопольский**

Турнир памяти В. Рагозина,  
1963—1965

1. e4 c6 2. d4 d5 3. ed cd 4. c4 Kf6 5. Kc3 e6 6. Kf3 Kc6 7. c5 Ce7 8. Cb5 0—0 9. Cf4 Ke4 10. 0—0 g5!

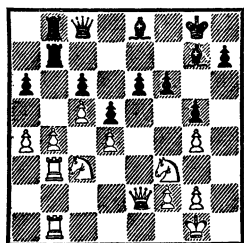
Вариант, примененный белыми, ранее считался небезвыгодным для них, но в данной партии это утверждение было поставлено под сомнение. Энергичным выпадом пешки «g» черные подчеркивают неудачный выход слона на f4.

11. C : c6 bc 12. Cg3 f6 13. Le1 K : g3 14. hg Лb8 15. Фd2 Фc7 16. b4.

Белые стремятся использовать свой главный козырь — возможность пешечного наступления на ферзевом фланге с целью образования проходной пешки. Пока позиция носит закры-

тый характер, их кони выглядят не слабее черных слонов. Поэтому черные начинают серию подготовительных маневров, сочетающих профилактику на ферзевом фланге, направленную против продвижения b4—b5, с организацией прорыва в центре. Если им удастся вскрыть игру, преимущество двух слонов станет реальным. Конечно, нельзя

16. . . Л1 : b4 из-за 17. К : d5.  
16. . . Лf7! 17. Лab1 Cd7 18. a4 a6 19. Фе2 Фb7 20. g4 Cf8 21. Фd2 Фc8 22. Лb2 Ce8 23. Леb1 Лfb7 24. Лb3 Cg7 25. Фе2.



25. . . . e6—e5!

В тот момент, когда белые не только готовы к прорыву b4—b5, но и угрожают забрать пешку a6, начинаются главные события. Своевременный удар в центре является лучшим ответом на фланговое наступление.

26. Фе2 : a6 . . .

Только на руку черным было 26. de Ф : g4 27. ef C : f6 28. Ф : a6 Л1 : b4.

26. . . . e5—e4  
27. Кf3—e1 f6—f5!

Последовательно вскрывая диагонали для слонов, которые будут главными героями предстоящего сражения.

28. g4 : f5 Cg7 : d4

29. Ke1—c2 Cd4—g7

30. g2—g4 . . .

Белые идут на ослабление королевского фланга, но иначе пос-

ле 30. . . Ф : f5 черные получали преимущество «бесплатно».

30. . . . Фc8—c7

31. Фа6—e2 . . .

При попытке не пустить ферзя на f4 путем 31. Ке2 белые отрезали собственному ферзю обратную дорогу для защиты короля и должны были считаться с 31. . . h5.

31. . . . Фc7—f4

32. b4—b5 Cg7—e5

33. Kpg1—f1 h7—h5!

Энергичные пешечные подрывы расшатывают оборону противника. На 34. gh хорошо 34. . . Лh7.

34. Kc2—b4 h5 : g4

35. Фе2—e3 g4—g3

Размен ферзей не даст белым передышки: 36. Ф : f4 gf 37. fg fg 38. b6 Лh7, и угрозы черных явно опаснее.

36. Kc3—e2 g3—g2+

37. Kpf1 : g2 Фf4—h2+

38. Kpg2—f1 Лb7—h7

39. Ke2—g1 Фh2—h1

40. Kb4 : c6 . . .

Белые получили сразу три проходные на ферзевом фланге, но, увы, к этому моменту их король попал в матовую сеть. Правда, позиция еще очень остра, и черные должны играть предельно точно, чтобы довести свой замысел до логического завершения.

40. . . . Ce5—f4

41. Фе3—d4 Лh7—h2!

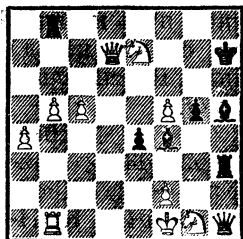
Грозит 42. . . Фg2+ 43. Kpe2 Ch5+.

42. Kc6—e7+ Kpg8—h7

43. Лb3—h3+ Лh2 : h3

44. Фd4 : d5 Ce8—h5

45. Фd5—d7 . . .



45. . . . Фh1 : g1+!

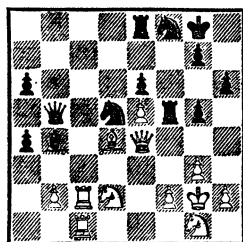
После 46. Кр : g1 Cf3 белые могут дать несколько шахов, но от мата защиты нет. Поэтому Дубинин поздравил партнера с красивой победой. Эта удивительно цельная партия была отмечена как лучшая в турнире.

Славный путь, увенчавшийся завоеванием короны сильнейшей шахматистки планеты, прошла О. Рубцова. Шли годы, и Ольга Николаевна оставила практические выступления. Прекрасную возможность продлить творческий век предоставила ей игра по переписке. И вновь ее имя — на устах шахматного мира! Она добилась блестящего успеха в I женском мировом чемпионате по переписке и стала единственной на свете дважды чемпионкой — в очных и заочных соревнованиях. Посмотрите, с каким молодым задором атакует Рубцова.

Ю. Хунд

Рубцова

I чемпионат мира,  
1968—1972



34. . . . Kd5—f4+!

35. g3 : f4 . . .

Брать обязательно: на 35. Крh1 решает 35. . . Kd3.

35. . . . Лf5 : f4

36. Фе4—e3 Фb5—d5+

37. Kg1—f3 Kf8—g6

38. Лc2—c5 Kg6—h4+

39. Kpg2—f1

Теперь 39. . . С : c5 40. Л : c5

позволит белым вздохнуть спокойно — после отступления ферзя они разменяются на h4, и черным нечем будет атаковать. Но следует изящная развязка.

39. . . . Сb4 : d2!

40. Kf3 : d2 Фd5—g2+

41. Kpf1—e2 Kh4—f5

Белые сдались.

### Торжество обороны

Как уже говорилось, игра по переписке дает возможность не только проводить далеко рассчитанные атакующие комбинации, но и находить скрытые защитные ресурсы в трудных позициях, организовывать упорнейшую оборону. Можно смело утверждать: тот, кто не умеет вести терпеливую защиту, сочетая ее при случае с контратакой, не может рассчитывать на общий успех в турнирах по переписке. В условиях, когда все партии играют одновременно и продвигаются вперед примерно одинаковыми темпами, неизбежно появляются худшие позиции (в одной или нескольких партиях, чаще всего при игре черными). Этого не минуют даже сильнейшие мастера заочной игры, как бы удачно ни складывался турнир в целом. От того, как завершатся трудные позиции, ваш общий результат зависит не меньше, чем от умения довести до победы позиции с перевесом. Достаточно не устоять

в одной-двух партиях, как это может отразиться на игровом настроении и повлечь за собой цепную реакцию неудачных ходов, которая легко переносится и на хорошо поставленные партии.

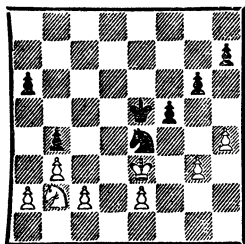
Конечно, шахматисты с бойцовским характером не падают духом при неудачах и продолжают борьбу с удвоенной энергией. И все же одного только боевого настроения может оказаться мало. Спаси труднейшую позицию — это еще и дополнительное психологическое преимущество, важный творческий импульс в борьбе.

В партиях, сыгранных по переписке, можно найти примеры поистине героической защиты, когда выдерживался длительный натиск изобретательно действовавшего партнера, а спасение (порой фантастическое!) приходило уже в эндшпиле. Надо заметить, что переход в худшее окончание с некоторыми шансами на ничью иногда бывает единственным средством продолжать сопротивление.

**Смит**

**Боттлик**

Полуфинал VI Олимпиады ИКЧФ,  
1965—1968



Как играть черным? Они решили в эндшпиль без пешки, а сейчас грозит потеря второй (34. . . a5 35. Kc4+). И все же венгерский мастер находит фор-

сированный путь к ничьей, хотя соперник ставит перед ним в дальнейшем максимально сложные задачи.

34. . . . Kpe5—d5!

35. Kb2—d3 a6—a5

36. Kpe3—f4! Kpd5—d4

37. g3—g4! Kpd4—c3!

Если 37. . . fg, то 38. e3+, отбрасывая короля на d5, и черные лишаются контригры.

38. g4 : f5 g6 : f5

39. Kpf4 : f5 Ke4—g3+

40. Kpf5—g5 Kg3 : e2

41. Kpg5—h6 Kpc3 : c2

42. Kd3—c5! . . .

После 42. Ke5 Kpb2 черные сравнительно легко добивались ничьей. Теперь же белый конь сдерживает силы противника на ферзевом фланге, а пешка «h» должна устремиться к заветному полю превращения.

42. . . . Kpc2—b2

43. Kph6 : h7 Kpb2 : a2

44. Kph7—g6 Ke2—d4!!

Черный конь вдруг метнулся в сторону от опасной пешки. Однако к проигрышу вело более естественное 44. . . Kf4+? ввиду 45. Kpf5! Kh5 46. Kpe5 Кра3 47. Kpd5 a4 48. ba b3 49. K : b3 Kp : a4 50. Kd4. В анализе этого варианта важно было не пойти по ложному следу: 45. Kpg5? Ke6+!! 46. K : e6 a4, и если 47. ba?, то белые даже проигрывают после 47. . . b3 48. Kc5 b2 49. Ke4 Kpb1!

45. h4—h5 Kd4 : b3!

Здесь уже нехорошо 45. . . Ke6? из-за 46. K : e6 a4 47. Kd4!

46. Kc5 : b3 Кра2 : b3

47. h5—h6 Kpb3—a2

48. h6—h7 b4—b3

49. h7—h8Ф a5—a4

50. Kpg6—f5.

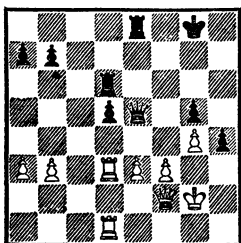
Сделав этот ход, признающий бесполезность дальнейшей игры

на выигрыш, белые предложили ничью, которая явилась достойной наградой за стойкость. Могло последовать 50. . . b2 51. Фh2 Кра3 52. Фс2 b1Ф! 53. Ф : b1 — пат.

**Санде**

VIII Олимпиада ИКЧФ,  
1977—1981

**Кан**



Белые искусно вели осаду изолированной пешки d5 и добились значительных упрощений, ведущих к их выгоде. Правда, поспешный выигрыш слабой пешки после 30. e4 Лed8 31. ed b6! ничего не дает. Но норвежский мастер делает гораздо более сильный ход, заставляющий его партнера из команды ГДР решать непростые задачи.

30. f3—f4! . . .

Размен на f4 ведет к образованию связанных проходных. Столь же неудачен и размен ферзей после 30. . . Фе4+ 31. Фf3. Единственный шанс — предельно обострить игру.

30. . . . h4—h3+!

31. Kpg2 : h3 Лd6—h6+

32. Kph3—g3 Фе5—h8

33. Фf2—g2 . . .

О. Санде охотно шел на эту позицию. Белые имеют уже лишнюю пешку, а от непосредственных угроз королю они, кажется, защитились. И все же открытое положение короля создает неочевидные тактические мотивы, которые тонко используют чер-

ные. Заметим, что к проигранному эндшпилю ведет прямолинейное 33. . . Лhe6 34. Фf3 Фh4+ 35. Kpg2 gf 36. Лh1 Фg3+ 37. Ф : g3 fg 38. Kpf3!

33. . . . Ле8 : e3+!

34. Лd3 : e3 g5 : f4+

35. Kpg3 : f4 Фh8—f6+

36. Kpf4—g3 Фf6—d6+

37. Kpg3—f3 Лh6—h2

Жертва ладьи носила временный характер, и сейчас белым не остается ничего другого, как отдать ферзя за ладью. На 38. Фg3 последует 38. . . Фf6+ 39. Фf4 Лh3+.

38. Фg2 : h2 Фd6 : h2

39. Ле3—d3 . . .

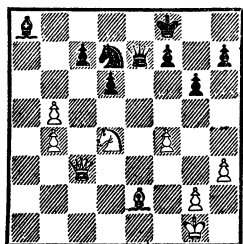
Теоретически на стороне белых небольшое материальное преимущество, но практически его использовать невозможно из-за открытого положения белого короля. Далее было: 39. . . Фh3+ 40. Kpf4 Фh2+ 41. Kpf5 Kpf7 42. a4 Фh4 43. Kpe5 Ф : g4 44. Кр : d5 Фе6+ 45. Kpc5 Фb6+, и вскоре соперники согласились на ничью.

Приведенные примеры успешной защиты мы взяли из крупнейших командных соревнований, и это не случайный выбор. В игре за команду, когда от результата отдельного участника зависит итог выступления всего коллектива, умение защищать трудные позиции проявляется, пожалуй, наиболее ярко. В одной из партий той же VIII Олимпиады ИКЧФ попал в тяжелое положение член сборной команды СССР Л. Омельченко. Кажется, спасения не было, и когда мастер из Пятигорска показал эту позицию товарищам по команде во время тренировочного сбора, общий вывод был неутешительным — дела черных пло-

хи. Но позиция не выходила из головы, и уже по дороге домой Омельченко нашел поразительную идею, связанную с жертвой коня, которая оказалась правильной.

Ли Омельченко

VIII Олимпиада ИКЧФ,  
1977—1981



28. b5—b6! . . .

Ход исключительной силы, сразу создающий для черных критическую ситуацию. Нельзя бить на b6 ни конем, ни пешкой ввиду 29. Kf5! с немедленным выигрышем.

28. . . . Фе7—e4

29. Ce2—f3 Фе4—b1+

30. Kpg1—h2 . . .

Положение черных кажется безнадежным. Быстро проигрывает 30. . . С : f3 31. bc Cb7 32. c8Ф+ С : c8 33. Ф : c8+ Кре7 34. Кс6+ Кре6 35. Кb8. Относительно лучшим выглядит 30. . . c5, но и здесь после 31. С : a8 cd 32. Ф : d4 белые с лишней пешкой должны победить.

В этот момент Омельченко принимает парадоксальное решение: если уж материальные потери неизбежны, то расстаться надо не с пешкой, а с фигурой! Он жертвует коня всего за одну пешку, точно оценивая дальнейшее развитие событий.

30. . . . Kd7 : b6!

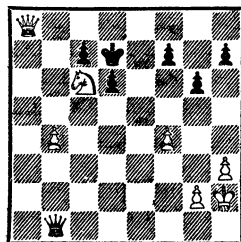
31. Cf3 : a8 Кb6 : a8

32. Kd4—c6 Kpf8—e8!

Только так! В случае 32. . . Kpg8? белые осуществляют решающую перестройку своей атакующей батареи: 33. Ke7+ Kpf8 34. Kd5! Kpg8 35. Kf6+ Kpf8 36. К : h7+ Kpg8 37. Kf6+ Kpf8 38. Kd5 Kpg8 39. Фf6! Кb6 40. К : c7 Ф : b4 41. Ke8 Kpf8 42. К : d6 Фb3 43. f5!, и можно опустить занавес.

33. Фc3—h8+ Кре8—d7

34. Фh8 : a8 . . .



34. . . . Фb1—f1!

Ход, который является ключевым в плане черных. Теперь белым, если они продолжают бороться за победу, приходится идти на размен ферзей. Возникающий эндшпиль необходимо было рассчитать во всех деталях, намечая жертву коня. Черных спасает удаленность от эпицентра борьбы белого короля.

35. Кс6—b8+ Kpd7—c8

36. Фа8—a6+ Фf1 : a6

37. Кb8 : a6 Крс8—b7

38. b4—b5 c7—c6

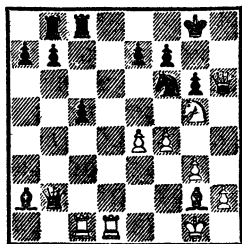
39. Ка6—b4 c6 : b5

В результате форсированного маневра черные получили пару разрозненных пешек за коня. Обычно этого мало, но в данной ситуации именно пешка «b» играет важную отвлекающую роль, что вместе с активностью черного короля обеспечивает ничью. После 40. Kpg3 Kpb6 41. Kd3 Kpc6 42. Kpf3 Kpd5 43. Кре3 Kpc4 44. g4 f5 45. gf gf 46. h4 b4 47. h5 b3

**48. Кб2+** по предложению белых был заключен мир. Мужественная защита!

Умение хладнокровно обороняться необходимо и в обоюдо-острых позициях динамического равновесия, когда противник бросается в атаку, сжигая за собой мосты. Объективно подобный штурм может оказаться даже не вполне корректным, но он требует от защищающейся стороны предельной собранности, далекого и точного расчета вариантов. Для катастрофы здесь бывает достаточно одного промаха.

Четкие оборонительные действия, перешедшие в энергичное пешечное наступление, были продемонстрированы черными в партии Дитт — Волчок, сыгранной в полуфинале Кубка Эвраара Деланнуа.



При своем ходе белые выигрывают посредством е4—е5. Но как защититься от этой неприятнейшей угрозы? Ход борьбы в партии комментирует международный мастер ИКЧФ А. Волчок \*.

20. . . . Лс8—d8!

Направлено против 21. е5, на что могло последовать 21. . . Лd2 22. Cf3 Cd5! 23. Kph1 C : f3+ 24. K : f3 Л : d1+ 25. Л : d1 Фе2.

21. Лd1—f1 Лd8—d2

22. Cg2—f3 Kf6—d7!

Начало интересной комбинации. Следующие ходы обеих сторон вынужденные.

23. Фh6—h7+ Kpg8—f8

24. е4—е5 Kpf8—e8

25. Фh7—h8+ Kd7—f8

26. Kg5—h7 Kpe8—d7!

Обнаруживается замысел черных. Жертвуя ладью, они временно выключают белого ферзя из игры.

27. Kh7 : f8+ Лb8 : f8!

28. Фh8 : f8 Ca2—d5

Грозит 29. . . Фd4+ 30. Kph1 Фd3 с матом.

29. Cf3—g4+ Cd5—e6

30. Cg4—f3 . . .

Здесь белые предложили ничью, очевидно, полагая, что черные обязаны повторять ходы.

30. . . . Фb2—d4+!

Пользуясь неудачной позицией белого ферзя, черные представляют свои фигуры наилучшим образом, а затем приводят в движение проходные пешки ферзевого фланга.

31. Kpg1—h1 Фd4—d3

32. Фf8—h8? . . .

Белые обходят ловушку 32. Лcd1? Cd5!, но допускают при этом решающую ошибку. Необходимо было 32. Фh6! с угрозой 33. f5 и 34. Ф : d2, что вынуждало черных играть 32. . . Cd5 33. Фh3+ e6 34. g4 c4 35. Фg3 c3 36. C : d5 Ф : d5+ 37. Фf3 Ф : f3+ 38. Л : f3 c2 39. Kpg1 b5 40. Лf2 Лd1+ 41. Лf1 Лd2 42. Лf2, и ничья повторением ходов. Попытка 32. . . c4 33. f5 Cd5 34. Фf4 Фе2 опровергается путем 35. e6! Kpe8 36. Л : c4+! Ф : c4 37. Ф : c4 C : c4 38. Лc1 b5 39. ef Лd8 40. fg.

32. . . . c5—c4

33. g3—g4 Ce6—d5

34. Фh8—h3 c4—c3

35. Фh3—g3 c3—c2

\* «Шахматы». 1972, № 16.

36. Cf3 : d5      Фd3 : d5+  
 37. Kph1—g1      ...  
 37. Фf3 проигрывало, так как  
 черные имеют лишний темп:  
 37. . . Ф : f3+ 38. Л : f3 b5 39.  
 Kpg1 b4 40. Лf2 Л : f2 41. Кр :  
 f2 b3.

38. Лf1—f2      ...  
 Проигрывает сразу, но защи-  
 ты от продвижения черных пе-  
 шек в ферзи все равно не видно.  
 Например: 38. f5 gf 39. gf b4 40.  
 e6+ fe 41. fe+ Kpc6 42. Фg8  
 Kpb7 и т. д.

38.      ...      Лd2—d1+  
 Белые сдались. После 39.  
 Лf1 Л : c1 40. Л : c1 Фd1+ 41.  
 Фe1 Ф : e1+ 42. Л : e1 b4 чер-  
 ные пешки неудержимы.

Сначала черные искусно обе-  
 зопасили своего короля, а затем  
 вполне обоснованно отказались  
 от ничьей, предлагая противни-  
 ку, в свою очередь, проявить  
 мастерство защиты. Ну а белые,  
 когда надо было думать о спасе-  
 нии, не нашли правильного пла-  
 на, что и привело к проигрышу.

## Искусство реализации

Бытует мнение, что в игре  
 по переписке главное — добыть  
 преимущества, а реализация  
 его не составляет труда. И дей-  
 ствительно, в спокойной домаш-  
 ней обстановке можно все взве-  
 сить, а при необходимости по-  
 листать справочники по энд-  
 шпилю. Помогают развеять это  
 заблуждение хотя бы примеры  
 успешной защиты в трудных по-  
 зициях, список которых можно  
 продолжить. Умение методично  
 и последовательно реализовать  
 достигнутое преимущество в ус-  
 ловиях, когда противник исполь-  
 зует максимум оборонительных  
 ресурсов, выдвигается на перед-

ний план, и мы назовем его даже  
 не техникой, а искусством реа-  
 лизации. В заочной борьбе не  
 так уж часто удается быстро по-  
 лучить большой перевес. Гораз-  
 до чаще путь к победе кроется в  
 умелой реализации минимально-  
 го преимущества, а это не менее  
 сложно и увлекательно, чем про-  
 ведение комбинационной атаки.  
 На этом пути мы также встреча-  
 емся с удивительными находка-  
 ми, ювелирным разыгрыванием  
 окончаний.

Один из сильнейших москов-  
 ских мастеров А. Хасин начал  
 играть по переписке в какой-то  
 степени случайно. Когда обсуж-  
 дались итоги одного не слишком  
 удачного международного высту-  
 пления команды наших заочни-  
 ков, он внес предложение шире  
 привлекать к игре по переписке  
 ведущих мастеров-практиков.  
 Его «поймали на слове» и предос-  
 тавили возможность самому про-  
 верить силы в заочной игре.  
 Спортивный результат превзо-  
 шел все ожидания, и вскоре Ха-  
 син стал бессменным участником  
 сборной команды СССР, высту-  
 пающей в финалах Олимпиад  
 ИКЧФ. Сейчас он играет в чет-  
 вертой по счету Олимпиаде, а во  
 всех трех предыдущих неизменно  
 занимал 1-е место на своей доске  
 и награждался золотыми меда-  
 лями в составе команды.

Думается, что его приход в  
 заочные шахматы все же не был  
 случайным. В игре по переписке  
 полнее раскрылись грани незау-  
 рядного дарования: своеобраз-  
 ная трактовка дебюта, глубокие  
 стратегические замыслы в мит-  
 тельшпили, отточенное мастерст-  
 во ведения эндшпиля. Творче-  
 ские удачи шли вровень с высо-  
 ким процентом набранных очков

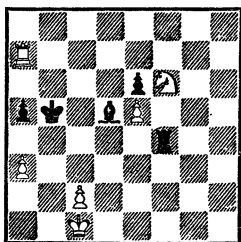
в каждом почти турнире. Став победителем международного турнира памяти В. И. Ленина (1970—1973), он получил звание гроссмейстера ИКЧФ. А в VIII Олимпиаде ИКЧФ Хасин показал абсолютно лучший результат в нашей сборной — 11 из 12!

В партии против шведского мастера Э. Нордстрёма ему удалось получить небольшое материальное преимущество, реализовать которое ввиду ограниченности оставшегося материала и активности фигур противника было крайне трудно. Если бы партия игралась в личном турнире, Хасин, уже обеспечивший себе победу на своей доске, возможно, смирился бы с ничейным исходом. Но в интересах команды надо было попытаться использовать все шансы для достижения выигрыша. Приводим окончание этого поединка с примечаниями А. Хасина.

**Хасин**

**Нордстрём**

VIII Олимпиада ИКЧФ, 1977—1981



35. Ла7—с7 . . .

В ладейном эндшпиле черные легко добивались ничьей.

36. . . . Cd5—с6

Черные принимают меры против угрозы Kf6—d7 и планируют атаку центральной пешки «е».

36. Лс7—е7 Сс6—d5

37. Kf6—e8 Kpb5—c4

38. Kpc1—b2 Лf4—f2

39. Ле7—a7 Kpc4—b5

40. Ke8—d6+ Kpb5—b6!

На поле a4 черные пока идти не рискуют.

41. Kd6—c8+ Kpb6—b5

42. Ла7—с7 . . .

Я решился на жертву пешки в надежде создать атаку малыми силами. Других путей усилить позицию не видно.

42. . . . Лf2—e2

43. Kpb2—c1! Kpb5—a4!

Опасно 43. . . Л : e5?! 44. c4+! С : c4 (или 44. . . Кра4 45. cd ed 46. Лс3 d4 47. Kpb6+ Kpb5 48. Лb3+, и белые сохраняют не только лишнего коня, но и важную пешку a3) 45. Kd6+ Кра4 46. К : c4, и у белых лишний конь, хотя выигрыш еще придется искать!

44. Лс7—с3! Ле2 : e5?!

Наконец черные отыграли пешку, но лучше было уйти королем из опасной зоны.

45. Kc8—d6! Ле5—e1+

На 45. . . Лh5 последовало бы 46. Kpb2 Лh8 47. Лb3!! Сс6 (47. . . С : b3?? 48. cb×, а грозило 48. Kpb5 С : b3 49. Kc3×) 48. Kc4, и от мата нет защиты.

46. Kpc1—b2 Ле1—f1

Этот естественный ход позволяет белым выиграть без труда. Упорнее было 46. . . Лg1 (или 46. . . Лh1).

47. Лс3—с5! . . .

Эффектное 47. Лb3!? не проходило из-за сокрушительной жертвы 47. . . Лb1+!! 48. Кр : b1 С : b3, и лишний конь может принести лишь моральное удовлетворение. Теперь грозит 48. Kpb5 и 49. Kc3×. Удовлетворительной защиты уже нет. Если бы Нордстрём на предыдущем ходу сыграл 46. . . Лg1, то он мог бы защищаться путем 47. . . Лg7! (теперь же 7-я линия ему недоступна, так как поле f7 под об-

релом) и не проходит 48. Kb5? из-за 48. . .Лb7! Пришлось бы продолжать атаку посредством 48. Лb5!, но в этом случае черные могли оказать более упорное сопротивление. Например: 48. . .Лс7!? 49. Лb8 (на 49. Лb6 последовало бы 49. . .Лс6, а 49. Лb3? парировалось ударом 49. . .Л : с2+!) 49. . .Лс5!? 50. Лh8! e5! 51. Лh4+ e4 52. Лh5!, и черные в цугцванге. Или 49. . . Сс6!? 50. Лb3! Cd5 51. Лd3!, и черным не избежать поражения.

47. . . . Лf1—f8

48. Kd6—с8! Лf8 : с8

49. Лс5 : с8 Кра4—b5

Поздновато!

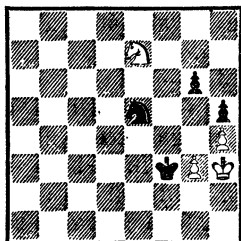
50. Kpb2—с3 e6—e5

51. Лс8—e8 e5—e4

52. Kрс3—d4.

Черные сдались.

Следующее окончание возникло в партии Гинес — Триас (1980/81). Король черных, выражаясь боксерским языком, прижал своего белого коллегу «к канату». Но на доске почти не осталось материала. Можно ли в таких условиях нанести завершающий удар? Оказывается, можно.



1. . . . Ке5—g4!

2. Ке7 : g6 Kpf3—f2

3. Kg6—f4 Kpf2—g1

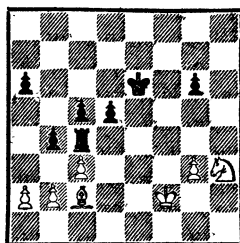
4. Kf4—d3 Kpg1—h1!!

Белые оказались в губительном цугцванге. На любой ход коня следует 5. . .Kf2×.

Браун

Крузи-Море

1963—1965.



Кажется, что черным не о чем беспокоиться — они вот-вот получат пару связанных проходных пешек. Но в распоряжении белых имеется любопытная тактика, позволяющая быстро реализовать преимущество двух легких фигур над ладьей.

36. Kh3—f4+ Кре6—d6

37. Kf4 : d5! b4 : c3.

После 37. . .Kp : d5 38. Сb3 белые выигрывают ладью, оставаясь с лишней фигурой.

38. b2 : c3 Kpd6—e5

39. Сс2—b3 Лс4—e4

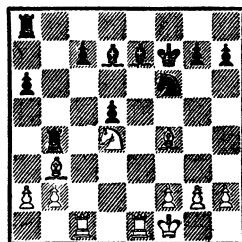
40. Kd5—e3.

Черные сдались.

Эстрин

Бозей

X чемпионат мира, 1979—1981



21. Cf4—e5 . . .

Белые достигли определенного перевеса за счет большой активности фигур и возможности атаковать висячие пешки противника. Поэтому бельгийский гроссмейстер стремится осложнить игру.

21. . . . c7—c5  
 22. Kd4—c2 c5—c4  
 23. Ce5 : f6 Kpf7 : f6  
 24. Le1 : e7l . . .

События разворачиваются форсированно. Конечно, ничего не дает 24. К : b4 С : b4, и черные отыгрывают качество.

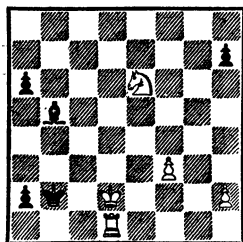
24. . . . Kpf6 : e7  
 25. Kc2 : b4 c4 : b3  
 26. Kb4 : d5+ Kpe7—d6  
 27. Lcl—d1 Cd7—b5+  
 28. Kpf1—e1 . . .

Теперь после 28. . . Le8+ 29. Ke3+ белые остаются с лишней пешкой в технически выигранной позиции. Однако И. Бозей заготовил интересную жертву ладьи, заставляющую белых найти далеко не стандартный путь к победе.

28. . . . b3 : a2!?  
 29. Kd5—b6+ Kpd6—c5!

Замысел черных основан на проходе короля к пешке b2. Легок выигрыш при 29. . . Kрс6 30. К : a8 Kpb7 31. Ла1 Сс4 32. Kpd2.

30. Kb6 : a8 Kрс5—b4  
 31. Ка8—c7 Kpb4—b3  
 32. Kpe1—d2 g7—g5  
 33. Kc7—e6 g5—g4  
 34. f2—f4 g4 : f3  
 35. g2 : f3 Kpb3 : b2



Еще немного — и черные при-  
 чалят к заветной гавани. Если  
 они заставят партнера отдать  
 ладью за пешку, то ничья очевид-  
 на. Путь к выигрышу парадок-  
 сален: белые предлагают в жерт-

ву свою ладью не за пешку a2,  
 а просто так!

36. Ld1—a1! Cb5—c4

После 36. . . Kр : a1 37. Kрc1  
 конь белых переводится на d4, и  
 черные не в состоянии защититъ-  
 ся сразу от двух угроз — мата  
 на b3 (c2) и продвижения пешки  
 «f» в ферзи.

37. Ke6—d4 a6—a5

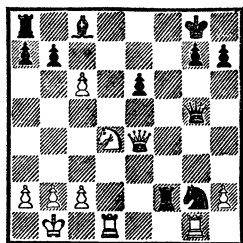
38. f3—f4.

Черные сдались. Пешка a2,  
 на которую они возлагали все  
 свои надежды, губит их.

Мы уже познакомились с не-  
 которыми партиями междунаро-  
 дного турнира памяти первого со-  
 ветского чемпиона мира в игре  
 по переписке В. Рагозина. Этот  
 организованный нашей шахмат-  
 ной федерацией турнир был од-  
 ним из крупнейших в истории  
 заочных соревнований. 10 его  
 участников либо уже носили  
 гроссмейстерское звание, либо  
 удостоились его позже: В. Сима-  
 гин, А. Константинопольский,  
 Я. Эстрин, П. Дубинин, М. Юдо-  
 вич, Г. Борисенко (все — СССР),  
 А. О'Келли (Бельгия), Г. Барца  
 (Венгрия), Х. Риттнер (ГДР),  
 О. Барда (Норвегия). Трое из  
 них (О'Келли, Риттнер, Эстрин)  
 в разное время становились чем-  
 пионами мира.

Турнир подарил любителям  
 шахмат немало отличных твор-  
 ческих достижений и закончил-  
 ся уверенной победой талант-  
 ливого немецкого мастера Хорста  
 Риттнера. Это был его первый  
 большой успех, принесший зва-  
 ние гроссмейстера ИКЧФ, а че-  
 рез несколько лет он стал побе-  
 дителем VI чемпионата мира  
 (1968—1971).

Турнир памяти В. Рагозина,  
1963—1966



Черные выиграли фигуру, но не вполне отлаженное взаимодействие их боевых сил дает белым определенные контршансы. К тому же надо принимать меры против угрозы с6 : b7. Риттнер находит правильный путь, формируя размен ферзей.

22. . . . Фg5—f4

23. Kd4 : e6! ? Фf4 : e4

24. Ld1—d8+ Kpg8—f7

25. Ke6—g5+ Kpf7—e7

26. Kg5 : e4 Lf2—f4

В случае 26. . . Kp : d8 27. K : f2 Kf4 28. cb C : b7 29. Л : g7 белые получали достаточную компенсацию за фигуру.

27. Ld8—g8 b7 : c6

28. Lg8 : g7+ Kpe7—f8

29. Lg7 : g2 Lf4 : e4

30. Lg2—g8+ Kpf8—e7

31. Lg8—h8 . . .

Чтобы реализовать материальный перевес, черным нужно развязать фигуры на ферзевом фланге, пока белые не успели образовать далеко продвинутую проходную на королевском. Задача непростая, и Риттнер решает ее весьма искусно.

31. . . . Kpe7—d6

32. b2—b3 Le4—e7

33. Lg1—g8 Kpd6—c7

34. h2—h4 . . .

План белых прост: довести пешку до поля h6, а затем пойти

ладьей на g7. Но черные успевают вовремя подготовиться к этому.

34. . . . Kpc7—b7

35. h4—h5 Le7—c7

36. h5—h6 a7—a6!

Заставляя белых продолжать намеченный план, который уже не опасен. Если белые делают выжидательные ходы, то путем 37. . . Кра7 и 38. . . Сb7 черные вводят в бой все фигуры.

37. Lg8—g7 Лс7 : g7!

38. h6 : g7 Сс8—e6

39. Lh8 : h7 Ла8—g8

40. Kpb1—b2 Се6—f7!

Пешка g7 теряется, а с ней и последний шанс белых спасти партию. Поспешное 40. . . Сf5 после 41. Lh5 и 42. Lg5 значительно затрудняло задачу.

41. Kpb2—c3 Cf7—g6

42. Lh7—h2 Lg8 : g7

43. Lh2—g2 Lg7—g8

44. Kpc3—b2 Сg6—f7

45. Lg2—e2 . . .

Размен ладей только облегчал черным достижение победы. Но через несколько ходов Риттнер вынуждает этот размен с позиции силы.

45. . . . Cf7—d5

46. Le2—e7+ Kpb7—b6

47. Le7—e2 Lg8—g2

48. Le2—e3 Lg2—f2

49. Le3—e8 Kpb6—c5

50. Le8—e3 Lf2—f3

51. Le3—e2 Lf3—g3

52. Le2—e1 Kpc5—d4

53. Le1—d1+ Kpd4—e5

54. Ld1—d2 Cd5—e4!

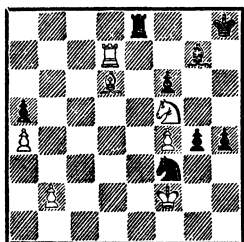
И угроза пешке c2 не дает белой ладье уйти от преследования после Lg3—g2. В реализации преимущества Риттнер проявил завидное терпение и методичность — качества, необходимые заочнику. Вскоре партия в связи с окончанием турнира бы-

ла передана на присуждение, и черные получили заслуженное очко.

**Симагин**

**Дубинин**

Турнир памяти В. Рагозина,  
1963—1966



Окончание, возникшее в этом поединке, трудно поддается оценке. Ради активизации своих сил белые пожертвовали пешку, и их фигуры действительно заняли угрожающие позиции, особенно ладья d7 и конь f5. В то же время черные располагают важным ресурсом — парой связанных проходных пешек. Что окажется более весомым? Ответ на этот вопрос может дать лишь глубокий анализ, учитывающий не только очевидные факторы, но и скрытые пружины позиции.

А пока белые создали конкретную угрозу слону g7. Ходы типа 45... Лg8 и 45... Сf8 не смотрятся. Однако Дубинин, идя на эту позицию, предусмотрел далеко рассчитанную многоходовую комбинацию. Только с ее помощью черные способны доказать, что их шансы все-таки лучше!

45. ... h4—h3!

Любое взятие слона теперь проигрывает из-за 46... h2 47. Крг2 Ле2+, но белые перекрывают линию «е» и хотя с выгодой разменять ладью.

46. Cd6—e7 Кph8—h7!

47. Лd7—d8 ...

Нехорошо 47. С : f6 из-за 47... Крг6. А что же сейчас — размен на d8, после которого падет пешка а5 и белые выигрывают?

47. ... Кf3—h4!

Что ни ход, то восклицательный знак! Но это только начало.

48. Лd8 : e8 Кh4 : f5

49. Се7—d8 g4—g3+

50. Кpf2—f3 Сg7—f8!!

Вероятно, именно этот великолепный ход выпал из поля зрения Симагина при домашней шлифовке эндшпиля. Быстро проигрывает 51. Л : f8 h2 52. Крг2 Ке3+ 53. Кph1 Кg4 54. Сb6 Кf2+.

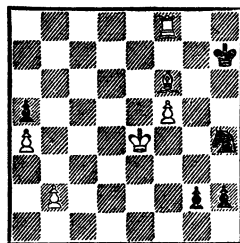
51. Cd8 : f6 g3—g2

52. Ле8 : f8 Кf5—h4+!

Черные словно поставили своей задачей отдать все фигуры в кратчайший срок. Но главными действующими лицами спектакля уже стали рвущиеся в ферзи черные пешки.

53. Кpf3—e4 h3—h2

54. f4—f5! ...



54. ... Кh4—g6!

Как важен конкретный расчет! Не будь в запасе у черных этой очередной жертвы, их новоявленный ферзь лишь стал бы немым свидетелем гибели своего короля.

55. f5 : g6+ Кph7 : g6

56. Cf6—d4 h2—h1Ф

В захватывающей борьбе Дубинину удалось реализовать ин-

интереснейший замысел. Теперь следует непосредственно стадия реализации преимущества.

57. Лf8—f6+ Kpg6—h7

58. Лf6—f3 g2—g1Ф

59. Cd4 : g1 Фh1 : g1

60. Лf3—b3 Фg1—g4+

61. Кре4—d3 Фg4 : a4

62. Крd3—c2 Кph7—g6

Если бы можно было поставить короля на c1, а ладью на c3, крепость белых становилась неприступной. Но черные начеку.

63. Крc2—c3 Кpg6—f6

64. Лb3—a3 Фа4—d1!

Белые сдались.

## Шахматные телетайпы

Игра в шахматы по переписке очень проста в техническом отношении — достаточно иметь под рукой запас почтовых открыток, марок и конвертов, и вы можете сразиться с партнерами, живущими за многие тысячи километров, в разных странах и на разных континентах. Именно эта простота во многом определила популярность игры по переписке среди других видов заочных соревнований. Но заочные баталии ведутся и с помощью других средств связи: радио, телеграфа, телефона.

Интересным синтезом практической и заочной игры стали относительно новые соревнования — телешахолимпиады. Идею проведения международных командных состязаний по телеграфу впервые выдвинула Шахматная федерация СССР, и по ее инициативе на конгрессе ИКЧФ в Риме (1970) было принято решение об организации нового турнира. Его проведение потребовало большой подготовительной работы от обеих международных федераций — ИКЧФ и ФИДЕ. Регламент соревнований на Кубок ИКЧФ — ФИДЕ (телешахолимпиады) был утвержден на заседании комиссии двух федераций в декабре 1976 года. Согласно положению,

каждая команда должна состоять из 8 шахматистов (по взаимной договоренности две доски могут быть предоставлены женщинам и юношам). Для передачи ходов используется телекс — международная сеть абонентского телеграфирования.

До начала первого турнира было проведено несколько товарищеских матчей между командами различных стран и городов, где с успехом прошла проверка игра с помощью телетайпов. Контроль времени на обдумывание, как правило, устанавливается довольно жесткий — 2 часа на 50 ходов. Однако в связи с затратами времени на передачу ходов общая продолжительность игрового дня значительно больше, чем в обычном турнире, — 8 часов. В ожидании ответа партнера у играющих есть возможность основательно обдумать план действий, не возбраняется и пользоваться карманными шахматами. Это роднит данный вид заочных состязаний с игрой по переписке. Есть и другая общая деталь: партии не всегда успевают закончиться в установленное время, и позиции неоконченных поединков передаются на присуждение. Кроме шахматистов-практиков, в соревнованиях по телексу принима-

ют участие и заочники, носители международных званий ИКЧФ.

Заявки на участие в I Телешахолимпиаде (1977/78) подали шахматные федерации 14 стран. Турнир проводился по олимпийской системе, и в финале встретились команды СССР и ГДР. 2 декабря 1978 года, в день 50-летия образования ИКЧФ, советская сборная одержала победу в финальном матче со счетом 5 : 3 и завоевала переходящий Кубок.

Первый опыт оказался полезным и показал, что новая форма соревнований способствует пропаганде и популяризации шахмат. Поэтому в 1981 году традиция была продолжена, и начались новые мирные сражения на шахматных полях в рамках II Телешахолимпиады, о которой мы расскажем подробнее.

Заявки на участие в турнире прислали федерации 11 стран: Англии, ГДР, Израиля, Исландии, Норвегии, Польши, СССР, Финляндии, ФРГ, Шотландии и Швеции. Вскоре после состоявшейся 22 февраля 1981 года жеребьевки прошли встречи предварительного круга: Шотландия — Норвегия — 5 : 3, Англия — Израиль — 5 : 3, Финляндия — ФРГ — 4 : 4 (по дополнительным показателям в следующий этап вышли финны).

Советская команда, победительница первого турнира, начала борьбу с четвертьфинала, где встретилась со сборной Шотландии и выиграла со счетом 6½ : 1½. Все партии завершились в игровое время: К. Притчет — Л. Полугаевский — ничья, Е. Васюков — Р. Маккей — 1 : 0, К. Макнэб — А. Кочиев — 0 : 1, И. Зайцев — Т. Аптон —

1 : 0, Д. Брайсон — К. Лернер — ничья, В. Загоровский — К. Моррисон — 1 : 0, М. Конди — И. Наумкин — ничья, Н. Иоселиани — Х. Скотт — 1 : 0.

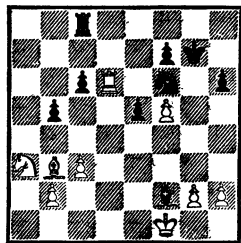
Уверенная игра Загоровского, не оставившего противнику никаких шансов, лишней раз доказала, что ведущие специалисты игры по переписке могут с успехом использовать для передачи ходов не только авторучку, но и телетайп.

### *Испанская партия*

Загоровский

Моррисон

1. e4 e5 2. Kf3 Kc6 3. Cb5 a6 4. Ca4 Kf6 5. 0—0 b5 6. Cb3 Cb7 7. Le1 Cc5 8. c3 d6 9. d4 Cb6 10. a4 0—0 11. Cg5 h6 12. Ch4 Le8 13. ab ab 14. Л : a8 С : a8 15. d5 g5? 16. dc gh 17. К : h4 С : c6 18. Ff3 Cd7 19. Kf5 С : f5 20. Ф : f5 Kpg7 21. Ka3 c6 22. Ld1 Фc8 23. Л : d6 Ф : f5 24. ef С : f2+ 25. Kpf1 Лc8.



26. Л : f6! Кр : f6 27. Кр : f2 Лb8 28. Kc2 Кр : f5 29. С : f7 Лf8 30. Cb3 Kpg5+ 31. Kpe2 c5 32. Cd5 Лb8 33. g3 h5 34. h4+ Kpf6 35. Ke3 b4 36. cb Л : b4 37. b3 Ld4 38. Kpf3 Ld3 39. Cc4 Ld4 40. Kd5+ Kpf5 41. Kc3 Ld2 42. Ke4 Лc2 43. Cd3 Лc1 44. К : c5+ Kpf6 45. b4 Kpe7 46. Ke4 Kpe6 47. Kpe3 Le1+ 48. Kpd2 Lg1 49. b5 Kpf5 50. b6. Черные сдались.

Другие четвертьфинальные матчи принесли следующие результаты: Швеция — Финлян-

дия —  $5\frac{1}{2} : 2\frac{1}{2}$ , ГДР — Польша —  $5\frac{1}{2} : 2\frac{1}{2}$ , Англия — Исландия —  $4\frac{1}{2} : 3\frac{1}{2}$ . Полуфинальные пары составили команды СССР и Англии, ГДР и Швеции.

В матче СССР — Англия, состоявшемся 3 апреля 1982 года, напряженная борьба велась на 8 мужских досках. Первым в советской сборной эффектной победы добился В. Купрейчик, игравший на 6-й доске.

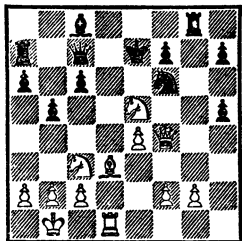
## Защита Пирца-Уфимцева

## Купрейчик

## Шорт

1. e4 d6 2. d4 Kf6 3. Kc3 g6 4. Ce3 c6 5.  $\Phi$ d2 Kbd7 6. Kf3  $\Phi$ a5 7. Cd3 e5 8. 0—0—0 b5 9. Kpb1  $\Phi$ c7 10. Cg5 Ce7 11. h4 a6 12. de de 13. h5!? K : h5 14. C : e7 Kp : e7 15. Л : h5! gh 16.  $\Phi$ g5+ Kf6 17. K : e5 Лg8 18.  $\Phi$ f4 Лa7.

Как отметил победитель, на 18. . .Креб судьбу поединка решал задачный ход 19. Ke2!!, например: 19. . .Ф : e5 20. Сс4+! bc 21. Кd4+, или 19. . .c5 20. Kg6 Ф : f4 21. Сс4+! bc 22. Ке : f4×, или 19. . .Лd8 20. К : f7! Ф : f7 21. Сс4+ bc 22. Л : d8 Фе7 23. Кd4+ Kpf7 24. Лd6.



**19. Kd5+!! cd 20. ed Cb7?**

Упорнее было 20...Фd6, хотя после 21. Ле1! Се6 22. Кс6+ Крd7 23. de Кр :с6 24. Ф :f6 белые сохраняли большой перевес.

21. Kg6+ Kpd7 22. Фf5+. Черные сдались.

Успех товарища по команде развил Е. Свешников, переигравший на 7-й доске П. Литтлвуда. Англичане ответили на это выигрышем М. Чандлера у О. Романишина (5-я доска), перевеса в партии с Ю. Балашовым добился и их лидер А. Майлс. Ситуация в матче обострилась, поскольку, согласно положению, при ничейном счете предпочтение отдается команде, одержавшей победы на более высоких досках. После того как согласились на ничью Р. Кин с А. Юсуповым на 3-й доске и Е. Васюков с Ш. Толбутом на 8-й, три неоконченные встречи были переданы на присуждение.

В итоге на первых двух досках команды обменялись ударами — победа была присуждена Майлсу и Л. Псахису (над Дж. Спилмэнном). Несколько худшая позиция В. Тукмакова в партии с Дж. Местелом оказалась вполне защитимой, и ничья в этой встрече обеспечила сборной СССР общую победу —  $4\frac{1}{2} : 3\frac{1}{2}$ . В другом полуфинале команда ГДР с таким же счетом взяла верх над шведским коллективом.

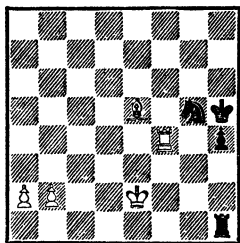
И вновь в финальном матче встретились шахматные дружины Советского Союза и Германской Демократической Республики. 21 ноября 1982 года участники заняли свои места за шахматными столиками в Москве и Лейпциге. Заработали телетайпы, принеся взаимные приветствия и первые ходы. Учтя опыт предыдущего финала, наши друзья-соперники отлично подготовились к новой встрече и к окончанию игрового времени добились небольшого преимущес-

ва в счете —  $2\frac{1}{2} : 1\frac{1}{2}$ . Единственная результативная партия принесла победу Р. Кнааку над В. Цешковским. Правда, позиции неоконченных поединков позволяли советским шахматистам надеяться на лучшее.

Решающим оказался результат присуждения на 2-й доске.

**Балашов**

**Фогт**



Очередь хода за белыми, у которых лишняя пешка да к тому же и пара связанных проходных на ферзевом фланге. Однако пешки белых еще не пришли в движение, а черная пешка «h» продвинулась уже достаточно далеко, что создает определенные трудности с реализацией преимущества. Вот где создавалась ситуация, типичная для игры по переписке. Чтобы доказать выигрыш белых, необходимо было тщательно и всесторонне проанализировать окончание.

Быстро отбрасываем ходы любой из белых пешек как выпускающие перевес и останавливаемся на самом сильном продолжении: 43. Лf1 Л : f1 44. Кр : f1 Кpg6 45. a4 Кpf5. Анализируя этот вариант, Л. Фогт полагал, что добивается ничьей после 46. Сс3 Кре4 47. a5 Кpd5 48. b4 Ке6 49. b5 Кс7 50. b6 Ка6 51. Кpg2

Крс6 52. Кph3 Кс5 53. Кр : h4 Кd7 54. Cd4 Кpb5. Это действительно так, но вместо 46. Сс3? белые могут играть 46. Сb8! Ю. Балашов доказал, что теперь черные беззащитны против надвижения белых пешек, например: 46. . . Кре6 47. a5 Кpd7 48. a6 Крс8 (48. . . Крс6 49. b4 Кpb6 50. b5) 49. Се5 Ке4 50. b4 и т. д. На основании этого анализа гроссмейстер П. Бенко и мастер И. Боттлик, осуществлявшие присуждение, зафиксировали победу белых.

Остальные результаты присуждения неоконченных партий были ничейными. Боевую ничью принес и общий итог матча — 4 : 4. Приводим результаты на отдельных досках: В. Ульянов — А. Юсупов — ничья, Ю. Балашов — Л. Фогт — 1 : 0, Р. Кнаак — В. Цешковский — 1 : 0, В. Купрейчик — Б. Малих, У. Бёнш — М. Тайманов, Г. Агзамов — Л. Эспиг, Б. Бурхардт — И. Левитина, А. Соколов — Р. Тишбирек — ничьи.

Благодаря победе на более высокой доске почетный Кубок ИКЧФ—ФИДЕ вновь остался в нашей стране. Состязания II Телешахолимпиады проходили под знаком упорного соперничества, где результат каждой партии мог оказаться решающим. Такова уж олимпийская формула «проигравший выбывает», которая не позволяет почивать на лаврах и для достижения новых успехов требует специальной подготовки к выступлениям в этом интересном виде заочных соревнований.

Заочные баталии, когда партнеры находятся в разных географических точках и не видят друг друга, давно и прочно отвоевали себе место под шахматным солнцем. Об истории игры по переписке и различных видов заочных соревнований, о прошлом и настоящем заочных шахмат рассказывается в книге С. Гродзенского и И. Романова, которую мы рекомендуем всем, кто интересуется данной темой\*. Там же читатели смогут подробно узнать о состязаниях I Телешах-олимпиады.

«Ход в конверте» положил начало специальной литературе, посвященной игре по переписке. Думается, мы вправе надеяться на то, что когда-нибудь появятся и турнирные сборники чемпионов мира, Олимпиад ИКЧФ, избранные партии ведущих заочных гроссмейстеров. В своей работе, включенной в популярную серию «Библиотечка шахматиста», автор стремился остановиться главным образом на творческих проблемах, которые возникают перед играющими по переписке, дать практические рекомендации тем, для кого эта сфера шахматной борьбы является новой.

Если говорить о человеческих качествах, которые помогают добиваться успеха в турнирах по переписке, то мы не раз могли убедиться в том, что здесь в

первую очередь важны внимание, терпение и аккуратность. Но из этого не следует, что игра по переписке заказана тем, у кого с перечисленными качествами дело обстоит неважно. При серьезном отношении к игре она сама поможет вам исправить недостатки характера, что немаловажно и в жизненных ситуациях. Бесспорным является тот факт, что шахматисты, постоянно участвующие в заочных соревнованиях, приобретают большую собранность, внутреннюю дисциплину, лучше умеют распределить личное время, чем до начала своего увлечения.

И, конечно, главным условием успешного продвижения вперед остается упорная работа над шахматной теорией, над совершенствованием мастерства. Игра по переписке базируется на тех же шахматных законах, что и единоборство за доской, и наряду с умением далеко и точно анализировать варианты требует четкости при выборе плана, умения правильно оценить позицию, развития интуитивных способностей. Даже здесь, где лимит времени на обдумывание практически неограничен, рассчитывать все до конца часто не представляется возможным, и нужно полагаться на интуицию. Начинаящих заочников вообще надо предостеречь от увлечения бесчисленной сетью вариантов, которая может захлестнуть основное содержание борьбы. Случается, что игрок делает

\* Гродзенский С. Я., Романов И. З. Ход в конверте, М., ФиС, 1982.

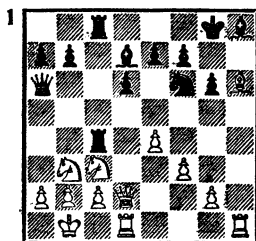
ход на основании детальнейшего анализа нескольких возможных ответов противника, не представляющих опасности, и при этом совершенно упускает из виду главное возражение. Гораздо эффективнее сначала рассмотреть все возможные ответы без записи, а затем выделить главное и кратко зафиксировать в своей рабочей тетради основные разветвления. Длинные варианты следует записывать только в том случае, когда игра на долгое время принимает форсированный характер.

Игра по переписке дает возможность каждому любителю шахмат глубже почувствовать

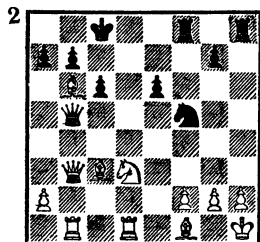
красоту и неисчерпаемую сложность древней и вечно молодой игры, соединившей в себе элементы науки, искусства и спорта. Не случайно ведущие мастера заочной игры видят в своих лучших партиях капитальное научное исследование, законченное полотно живописца или увлекательный спортивный поединок. Играйте по переписке — и вы тоже сможете открыть для себя новые грани шахмат, приобретете новых друзей, сыграете немало волнующих партий с интересными людьми разных профессий, которые подарят вам частичку своей увлеченности.

## Примеры для домашнего анализа

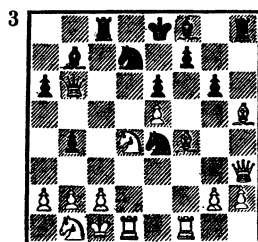
В заключение — несколько позиций для самостоятельной работы. Они встретились в партиях, сыгранных по переписке в соревнованиях различного уровня. Постарайтесь найти оптимальный путь к победе (или к ничьей, что оговаривается в задании). В нескольких примерах достаточно найти один четкий ход, сразу проясняющий ситуацию, но в большинстве случаев требуется наметить достаточно разветвленный план игры, в котором комбинационные удары могут сменяться тихими ходами. Не спешите заглядывать в ответ — возможно, вам удастся отыскать дополнительные защитные ресурсы у слабой стороны, оставшиеся незамеченными партнерами, или более простой путь к выигрышу, чем было в партии.



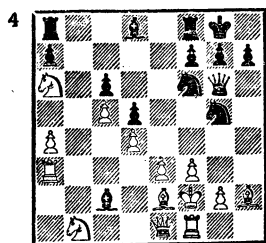
*Ход белых*



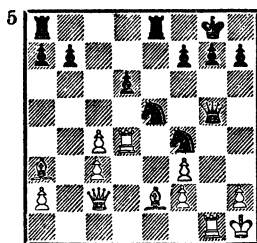
*Ход черных. Ничья*



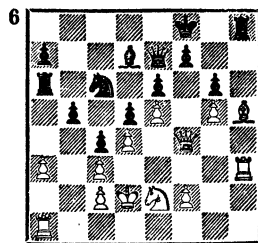
*Ход белых*



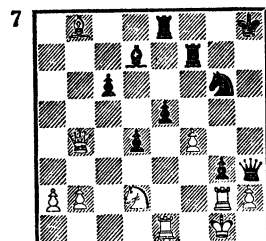
*Ход черных*



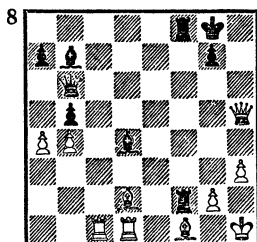
*Ход черных*



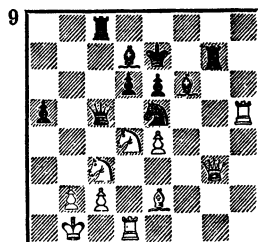
*Ход белых*



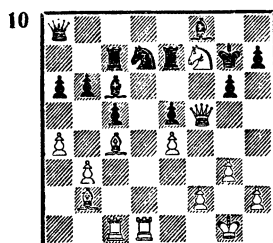
*Ход черных*



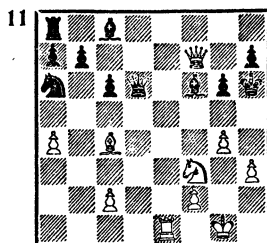
*Ход черных*



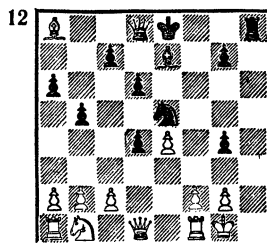
*Ход белых*



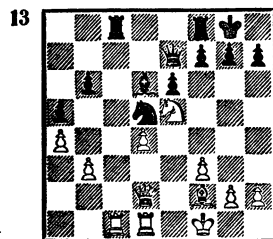
*Ход белых*



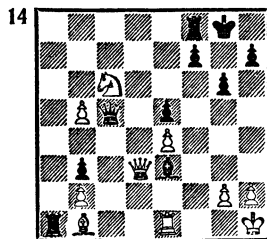
*Ход белых*



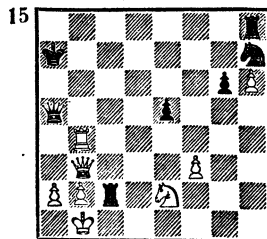
*Ход черных*



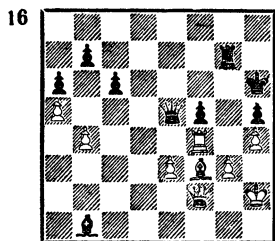
*Ход черных*



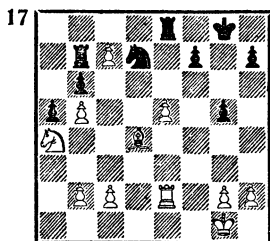
*Ход черных*



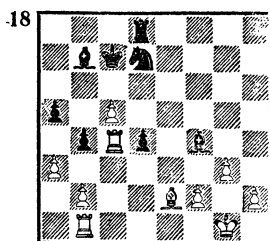
*Ход черных. Ничья*



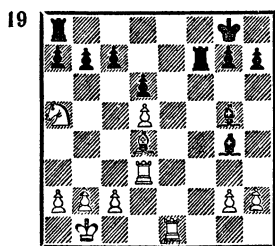
Ход белых



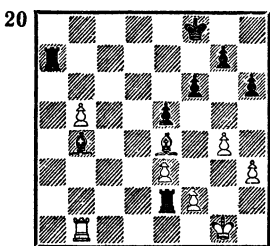
Ход белых



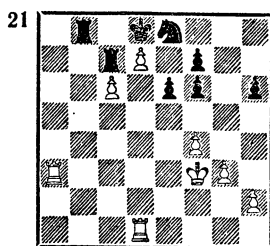
Ход черных



Ход черных



Ход белых. Ничья



Ход белых

1. Манн — Вайто (1982/83): 1. Cf8! Л:f8 (на 1...Kh5 для выигрыша достаточно прозаического 2. С:e7) 2. Л:h8! Кр:h8 3. Фh6+ Кpg8 4. Kd5. Черные сдались, так как на 4...K:d5 решает 5. Lh1.

2. Палевич — Соловьев (1983): 1...Kg3+!! 2. Kpg1 (плохо 2. fg? Л:h2+! 3. Кр:h2 Фh5×) 2...С:f2+! 3. К:f2 Ф:f1+! 4. Л:f1 Ке2+ 5. Kph1 Kg3+, и ничья вечным шахом.

3. Войцех — Добса (1978/79): 1. К:e6! Л:c2+!? (проигрывает как 1...Ф:e6 2. Ф:e6+ fe 3. С:g6+ Кре7 4. Лd4 Kdc5 5. Kd2!, так и 1...Л:h5 2. Kg7+! С:g7 3. Ф:d7+ Кpf8 4. e6!) 2. Кр:c2 Фc6+ 3. Кc3! Л:h5 4. Кc7+! Ф:c7 (несколько упорнее 4...Kpd8!?) 5. e6 Фc6 6. ed+ Kpd8 7. Сc7+! Ф:c7 8. Л:f7! Л:h3 (на любой уход слона f8 решает 9. Фе6) 9. Л:f8+ Кре7 10. gh! Черные сдались.

4. Ситек — Мендель (1982): 1...Kh3+! 2. gh Ке4+! 3. fe Ch4+ 4. Kpf3 С:e4+, и мат следующим ходом.

5. Викстрем — Омельченко (1978/79): 1...Ф:g1+! 2. Кр:g1 К:f3+ 3. Kph1 Л:e2 4. Фc1 К:d4! (но не 4...Л:f2? ввиду 5. Ф:f4 Ле8 6. Лd1 Лee2 7. С:d6!, и выигрывают белые) 5. cd (и в случае 5. Ф:f4 Ле1+ 6. Kpg2 Лg1+ 7. Kph3 Ке6 у черных большой перевес) 5...g5! 6. Сb4 Лае8 7. Фg1 Kh3. Белые сдались, так как на 8. Фg3 могло последовать 8...Ле1+! 9. С:e1 Л:e1+ 10. Kpg2 Лg1+.

6. Шакаров — Монин (1982/83): 1. Лah1! Кpg8 (сразу проигрывает 1...gh 2. Л:h5 Лg8 3. Лh8) 2. Фh2! Кpf8 (или 2...Ф:g5+ 3. f4 Ф:h5 4. Л:h5 Л:h5 5. Фg2 Л:h1 6. Ф:h1 Л:a3 7. f5

с решающим перевесом белых) 3. С : g6! Ф : g5+ (не лучше и 3. . . Лg8 4. Лh8 Ф : g5+ 5. f4 Ф : g6 6. Лg1) 4. f4 Л : h3 5. Ф : h3 Ф : g6 6. Лg1. Черные сдались ввиду варианта 6. . . Фf5 7. Фh6+ Крe7 8. Лg8.

7. **Лоренц — Берри** (1976/77): 1. . . Ф : g2+! Белые немедленно признали свое поражение, поскольку после 2. Кр : g2 К : f4+ не спасает ни 3. Крh1 g2+ 4. Кpg1 Лg8 5. h4 Кh3+ 6. Крh2 g1Ф+ 7. Л : g1 Лf2+, ни 3. Кpg1 Кh3+ 4. Кpg2 (или 4. Крh1 g2+!) 4. . . Лf2+ 5. Кр : g3 Лg8+ 6. Крh4 Лf4+ 7. Крh5 Лg5+.

8. **Флориан — Г. Попов** (1977): 1. . . Л : g2! 2. С : g2 С : g2+ 3. Кр : g2 Лf2+ 4. Кpg3 Фb8+ 5. Кpg4 Лg2+ 6. Кpf3 Фb7+ 7. Кpf4 Лf2+ 8. Кpg3 Фg2+ 9. Крh4 Лf4+! 10. Фg4 (на 10. С : f4 следует 10. . . Сf2+) 10. . . Сf6+ 11. Крh5 Фd5+ 12. Кpg6 Фf7×.

9. **Румянцев — Русаков** (1981/82): 1. Фh3! Лb8 2. Сb5! Фа7 (или 2. . . Фb6 3. Кf5+) 3. С : d7 Ф : d7 4. Кf5+! ef 5. Кd5+ Кpf7 6. Л : f5 Кg4 7. К : f6 К : f6 8. e5. Черные сдались.

10. **Зигль — Рейч** (1982/83): 1. К : e5! gf 2. К : d7+. Черные сдались (2. . . Кpg6 3. Лd6+ Леб 4. Л : e6+ Кpf7 5. Л : c6+).

11. **Нормантас — Крил** (1981/82): 1. Леб! С : e6 2. Ф : f6 Кс5 (в случае 2. . . Фd1+ выигрывает 3. Кpg2 С : c4 4. g5+ Крh5 5. Фf4 Ф : f3+ 6. Кр : f3 Се6 7. Кpg3, а на 2. . . Лf8 решает 3. g5+ Крh5 4. С : e6! Фd1+ 5. Крh2! Ф : f3 6. Сg4+ Крh4 7. С : f3 Л : f6 8. gf Кс7 9. Сg4) 3. g5+ Крh5 4. Се2 Лf8 5. Кd4+ Крh4 6. Кf5+, и белые добились победы (6. . . gf 7. Фh6×).

12. **Н. Белявский — Рапопорт** (1977): 1. . . Сg5!! 2. Сс6+ Крe7 3. Ф : d4 Сf4 4. Лd1 Лh1+! 5. Кр : h1 Фh8+ 6. Кpg1 Кf3+! 7. Кр : f1 (плохо 7. gf gf с неотразимыми матовыми угрозами) 7. . . К : d4 8. Л : d4 Се5 9. Лb4 (или 9. Лd1 С : b2 10. Кd2 С : a1 11. Л : a1 Фh1+) 9. . . Фh1+ 10. Крe2 g3! 11. fg Ф : g2+ 12. Кpd1 Фf1+ 13. Кpd2 С : g3 14. c3 Сf4+ 15. Крc2 Фc1+ 16. Крb3 Фd1+ 17. Кра3 Се3! — цугцванг. Белые сдались.

13. **Фенгсруд — Боттлик** (1981/82): 1. . . Сb4! 2. Фd3 (в случае 2. Фе2 решает 2. . . Кс3 3. Фс2 Са3) 2. . . Фg5 3. Л : c8 Кf4! 4. Л : f8+ Кр : f8 5. g3 К : d3. Белые сдались.

14. **Антон — Несис** (1979—1981): 1. . . Фс2!! 2. Ф : e3 (или 2. К : e5 Ле8 3. Ф : e3 Л : b1 4. Кf3 Л : e4!) 2. . . Л : b1 3. h3 Л : e1+ 4. Ф : e1 Ф : b2 5. Крh2 Фс2 6. Ке7+ Кpg7 7. Фh4 f6 (но не 7. . . b2? 8. Кf5+! gf 9. Фg5+, и белые делают ничью) 8. Фg4 b2 9. Фd7 Лf7, и черные выиграли (на 10. Фd8 могло последовать 10. . . Ф : e4 11. Фg8+ Крh6 12. Ф : f7 Фf4+).

15. **И. Копылов — Якименко** (1981/82): 1. . . Лb8!! 2. Л : b8 Фе1+ 3. Кр : c2 Ф : e2+, и черные форсируют ничью.

16. **Уфимцев — Н. Копылов** (1981/82): 1. e4! С : e4 2. С : e4 fe 3. Фе3 Крh7 4. Л : e4. Черные сдались.

17. **Йович — Клейн** (1980/81): 1. С : b6!! К : b6 2. К : b6 Л : c7 (на 2. . . Л : b6 белые приготовили 3. Лd2!) 3. Кd5 Лсc8 4. Кf6+ Кpf8 5. К : e8 Кр : e8 6. b3 Лс3 7. Кpf2 Кpd7 8. Крe1 Лс5 9. c4 a4 10. Кpd2 ab 11. К : f3 b2 12. Л : b2 Ле5 13. Лd2 Крc7 14. Лd5. Черные сдались.

18. **Фодор — Томпа** (1977): 1. . . Ке5!! 2. gf d3!! 3. С : d3 (после 3. fe de нет защиты от угроз 4. . . Лd1+ и 4. . . Лg8+) 3. . . К : d3 4. ab Са6! 5. b3 (или 5. Лс2 Лg8+ 6. Кpf1 Ке5+! 7. Ле2 Кf3 с решающим перевесом) 5. . . С : с4 6. bc ab 7. Кpf1 Крс6 8. Кре2 Кр : с5 9. f5 Кр : с4 10. f6 Лf8 11. Лd1 Л : f6. Белые сдались.

19. **Лутовинов — Демиденко** (1981/82): 1. . . Се2! 2. Ла3 Cd2 3. Лg1 Laf8 4. с4 Сb4 5. Ле3 (на 5. Ла4 следует 5. . . Лf1+ 6. Л : f1 Л : f1+ 7. Крс2 Cd1+) 5. . . Лf1+. Белые сдались, так как они теряют фигуру (6. Л : f1 Л : f1+ 7. Крс2 Cd1+ 8. Крд3 С : а5).

20. **Архангельский — Левин** (1981/82): 1. b6! (проигрывает 1. Л : b4? ввиду 1. . . Ла1+! 2. Кpg2 Лаа2 3. b6 Л : f2+ 4. Кpg3 Лfb2) 1. . . Лаа2 2. Л : b4 Леb2 3. Л : b2 Л : b2 4. b7 Кре7 5. Кpg2 g6 6. С : g6 Л : b7 7. Кpg3 Лb2. Ничья.

21. **Брглез — Нейштадт** (1979/80): 1. Лb1! Черные сдались.

## Содержание

От автора . . . . .	3	В главном турнире . . . . .	30
Начальные сведения . . . . .	6	Широкая трактовка дебюта . . . . .	39
Правила игры . . . . .	—	Школа анализа . . . . .	42
Организаторы турниров . . . . .	10	Классика заочной игры . . . . .	—
Правильная организация труда . . . . .	11	Любовь к шахматам . . . . .	45
Подготовка дебютного репертуара . . . . .	13	Почтовые приключения . . . . .	48
Быстрый успех . . . . .	—	Торжество обороны . . . . .	59
Дальнобойное орудие . . . . .	19	Искусство реализации . . . . .	64
В открытом стиле . . . . .	21	Шахматные телетайпы . . . . .	70
Жало дракона . . . . .	27	Послесловие . . . . .	74
		Примеры для домашнего анализа . . . . .	75

Серия «Библиотечка шахматиста»

**Михаил Юрьевич Архангельский**

### ИГРАЙ ПО ПЕРЕПИСКЕ

Заведующий редакцией **В. И. Чепижный**  
 Редактор **С. Б. Воронков**  
 Художник **В. В. Воронин**  
 Художественный редактор **В. А. Жигарев**  
 Технический редактор **О. П. Жигарева**  
 Корректор **Р. Б. Шупикова**

ИБ № 1709. Сдано в набор 16.04.84. Подписано к печати 04.09.84. Формат 60×90<sup>1/16</sup>. Бумага тип. № 2. Гарнитура «Литературная». Высокая печать. Усл. п. л. 5,00. Усл. кр.-отт. 5,38. Уч.-изд. л. 4,96. Тираж 85 000 экз. (1-й завод 1 — 50 000). Издат. № 7579. Зак. 1214. Цена 30 к.

Ордена «Знак Почета» издательство «Физкультура и спорт» Государственного комитета СССР по делам издательства, полиграфии и книжной торговли. 101421, ГСП, Москва, К-6, Каляевская ул., 27.

Набрано в ордена Октябрьской Революции и ордена Трудового Красного Знамени Первой Образцовой типографии имени А. А. Жданова Союзполиграфпрома при Государственном комитете СССР по делам издательства, полиграфии и книжной торговли. 113054, Москва, Валовая, 28.

Отпечатано с готовых матриц в областной ордена «Знак Почета» типографии им. Смирнова Смоленского облуправления издательства, полиграфии и книжной торговли, 214000, г. Смоленск, проспект им. Ю. Гагарина, 2.



ИЗДАТЕЛЬСТВО «ФИЗКУЛЬТУРА И СПОРТ»